

# ➔ Foundation Findings

## Jakość życia na obszarach miejskich i wiejskich Europy

**3** Informator polityczny na temat trzeciego europejskiego badania jakości życia (EQLS)



Europejska Fundacja na rzecz Poprawy Warunków Życia i Pracy

**Wszelkie cytaty z niniejszego sprawozdania należy udokumentować odniesieniem o treści: Eurofound (2014), *Jakość życia na obszarach miejskich i wiejskich Europy*, Urząd Publikacji Unii Europejskiej, Luksemburg.**

Europejska Fundacja na rzecz Poprawy Warunków Życia i Pracy (Eurofound) jest trójstronną agencją unijną, do której zadań należy udostępnianie informacji na temat obszaru polityki spraw społecznych i pracy. Eurofound utworzono w 1975 r. na mocy rozporządzenia Rady (EWG) nr 1365/75 jako organ mający przyczynić się do opracowania i kształtowania lepszych warunków życia i pracy w Europie.

© Europejska Fundacja na rzecz Poprawy Warunków Życia i Pracy, 2014.

Wnioski w sprawie praw do tłumaczenia lub powielania należy kierować do dyrektora Fundacji na rzecz Poprawy Warunków Życia i Pracy (Director, European Foundation for the Improvement of Living and Working Conditions), Wyattville Road, Loughlinstown, Dublin 18, Irlandia.

Telefon: (+353 1) 204 31 00

E-mail: [information@eurofound.europa.eu](mailto:information@eurofound.europa.eu)

Strona www: [www.eurofound.europa.eu](http://www.eurofound.europa.eu)

#### **Informatory polityczne na temat europejskiego badania jakości życia (EQLS)**

Niniejszy informator polityczny skupia się na ustaleniach dotyczących określonego zagadnienia w ramach europejskiego badania jakości życia (EQLS) o istotnym znaczeniu z punktu widzenia polityki. Wyniki analizy powyższych danych przedstawiono w połączeniu z danymi uzyskanymi w ramach innych projektów Eurofound w celu sformułowania szeregu wskazówek dotyczących polityki. W niniejszym dokumencie skoncentrowano się na różnicach w jakości życia pomiędzy obszarami miejskimi i wiejskimi w Europie. Informator opracowany został przez Hansa Dubois i Annę Ludwinek. Dalszych informacji udzielają Hans Dubois: [hdu@eurofound.europa.eu](mailto:hdu@eurofound.europa.eu).



# Kontekst polityczny



W Europie występuje znaczne zróżnicowanie geograficzne pod względem rozwoju gospodarczego i społecznego. Różnice występują zarówno pomiędzy poszczególnymi państwami członkowskimi i regionami, jak i wewnątrz państw członkowskich i regionów, a także pomiędzy obszarami miejskimi i wiejskimi wewnątrz regionów. Fakt ten ma istotne znaczenie dla strategii „Europa 2020” w kontekście celu wzrostu gospodarczego sprzyjającego włączeniu społecznemu i celu spójności społecznej (Komisja Europejska, 2010). Wymiar przestrzenny jako ważny element dobrej administracji został uwzględniony w pakiecie dotyczącym inwestycji społecznych, którego celem jest promowanie wydajnej i skutecznej polityki społecznej odpowiadającej na potrzeby ludzi oraz wspierającej realizację takich potrzeb w ciągu całego ich życia. Stosownie do tego aspekty przestrzenne zostały uwzględnione w zaleceniach Komisji Europejskiej dla poszczególnych państw członkowskich (Komisja Europejska, 2012).

W niniejszym informatorze politycznym poddano analizie różnice w jakości życia na obszarach miejskich i wiejskich Europy w oparciu o trzecie europejskie badanie jakości życia (EQLS). W poprzednim badaniu wykazano istnienie znacznych różnic w poziomie deprivacji

materiałnej i standardach życia pomiędzy obszarami miejskimi i wiejskimi, szczególnie w biedniejszych państwach członkowskich, natomiast w przypadku pozostałych aspektów jakości życia różnice pomiędzy obszarami miejskimi i wiejskimi występują również w państwach bogatszych (Eurofound, 2006). Niniejszy dokument bazuje na wspomnianych ustaleniach, które uzupełnione zostały o najnowsze dane oraz spojrzenie na skutki kryzysu.

## Polityka regionalna Unii Europejskiej

Celem polityki regionalnej UE – polityki spójności – jest poprawa i utrzymanie wyników gospodarczych uzyskiwanych przez regiony wszystkich państw członkowskich, a także zmniejszenie istniejących pomiędzy nimi dysproporcji gospodarczych, społecznych i terytorialnych. Ramy polityki spójności są przedłużane co siedem lat. W trakcie cyklu finansowania 2007–2013 około jednej trzeciej całkowitego budżetu unijnego wydano na politykę regionalną za pośrednictwem funduszy strukturalnych UE. Ponad 80% środków przeznaczono dla regionów o produkcie krajowym brutto (PKB) na mieszkańca poniżej 75% średniej unijnej, przyczyniając się tym samym do

Po wielu latach rozmów na temat wymiaru miejskiego polityki spójności (...) z satysfakcją zauważam, że coraz częściej mówi się o europejskiej polityce miejskiej. (...) Jej elementy są już obecne w wielu politykach UE, ale dziś (...) zdajemy sobie sprawę z procesu jej tworzenia. Okres programowania 2014-2020 będzie pierwszym egzaminem dla tego nowego podejścia.

(Jan Olbrycht, poseł do Parlamentu Europejskiego i przewodniczący Intergrupy URBAN, „Newsletter“ kwiecień 2014, s. 5)

budowania konwergencji regionalnej. Regiony o przeważającym charakterze wiejskim bywają biedniejsze niż regiony miejskie, a tym samym odnoszą większe korzyści z przedmiotowej polityki, nawet jeśli w obrębie danego regionu wiejskiego większą szansę na korzyści mają obszary bardziej zurbanizowane (duże miasta, średniej wielkości miasta, małe miasta i wsie).

W unijnej polityce spójności na lata 2014–2020 dąży się do łączenia jej celów finansowania z celami strategii „Europa 2020“, przede wszystkim zaś z celami poprawy wskaźników zatrudnienia i walki z ubóstwem. W pakiecie Komisji Europejskiej dotyczącym inwestycji społecznych (2013a) zaproponowano uzupełnienie finansowania ze środków Europejskiego Funduszu Społecznego dodatkowymi środkami z Europejskiego Funduszu Rozwoju Regionalnego, szczególnie poprzez nakłady na rewitalizację społeczności miejskich i wiejskich dotkniętych deprawacją. Tym samym UE podkreśla znaczenie silniejszych systemów monitorowania i oceny, których wymaga środowisko bardziej ukierunkowane na wyniki.

Wymiar miejski stał się ostatnio bardziej widoczny w polityce UE. W 2011 r. Parlament Europejski przyjął rezolucję wzywającą do „nadania większego znaczenia wymiarowi miejskiemu polityk UE oraz współpracy międzyrządowej w zakresie polityk rozwoju obszarów miejskich“ (Parlament Europejski, 2011). Kolejnym krokiem było wyraźne włączenie polityki miejskiej do zakresu kompetencji Dyrekcji Generalnej Komisji Europejskiej ds. Polityki Regionalnej i Miejskiej w 2012 r. Szczególnie w kontekście obszarów wiejskich wspomnieć należy również o wspólnej polityce rolnej UE. W ramach nowo przyjętych ram na lata 2014–2020 obejmuje ona 38%

unijnego budżetu – łącznie blisko 408 mld euro. Nowe ramy budżetu mają być bardziej sprawiedliwe i bardziej ekologiczne, czemu służyć ma m.in. lepsza siatka bezpieczeństwa kryzysowego i wyższy poziom rozwoju obszarów wiejskich (Komisja Europejska, 2013d).

## Wyzwania i problemy polityczne

Klasyfikacja państw według średnich osiągnięć w obszarze jakości życia jest nadmiernym uproszczeniem. W obrębie państw występują istotne różnice pomiędzy poszczególnymi grupami społecznymi (Eurofound, 2012). Nierówności wewnątrz krajowe również zaznaczają się według geograficznych linii podziału, np. pomiędzy poszczególnymi regionami lub pomiędzy obszarami miejskimi i wiejskimi.

## Demografia

Na ogół UE odzwierciedla globalną tendencję krajów rozwiniętych o wysokim poziomie urbanizacji, w ramach którego tempo urbanizacji stale się zmniejsza (ONZ, 2012). Obecnie ok. 360 mln ludzi, czyli 72% całej populacji UE, mieszka w dużych miastach, średniej wielkości miastach, małych miastach oraz na przedmieściach. Wyjątkowy charakter Europy polega na tym, że ok. dwóch trzecich ludności obszarów miejskich mieszka w ośrodkach miejskich o liczbie mieszkańców nieprzekraczającej 500 tys. W miastach pięciomilionowych lub większych mieszka mniej niż jedna dziesiąta (7%), podczas gdy np. w USA jest to 25%.

## Wylaniające się tendencje

Zwolnienie tempa procesu urbanizacji w Europie następuje w kontekście złożonego układu bieżących tendencji.



W Europie rośnie liczba telepracowników oraz biur domowych i satelitarnych. Rośnie „klasa kreatywna”, do której należą np. architekci, inżynierowie czy artyści, którzy chętnie przenoszą się na obszary wiejskie w poszukiwaniu lepszej jakości życia, zwłaszcza w krajach o dobrej sieci komunikacyjnej (OECD, 2006). Z tendencją tą wiążą się określone problemy, np. napięcia społeczne spowodowane efektem wypierania na rynku mieszkaniowym (Komisja Europejska, 2013b).

Kolejną tendencją jest niekontrolowane rozrastanie się miast oraz problemy wynikające z niedostosowania usług i zasobów związanych z rozwojem miast na obszarach, które wciąż można sklasyfikować jako wiejskie (Europejska Agencja Środowiska, 2006). W tym miejscu należy wskazać nie tylko przyrostowy rozwój obszarów miejskich w sąsiedztwie dużych miast, do jakiego dochodzi w całej Europie, ale także np. ekspansję osiedli wiejskich na wybrzeżu Morza Śródziemnego.

Trzecia tendencja dotyczy procesu starzenia się społeczeństwa europejskiego – na obszary o charakterze bardziej miejskim przenoszą się szczególnie ludzie młodzi w celach edukacyjnych i zarobkowych, podczas gdy na obszarach wiejskich pozostają osoby starsze. Ze względu na niski poziom współczynników dzietności, a tym samym brak możliwości zastąpienia osób migrujących z obszarów wiejskich, opisana tendencja prowadzi do depopulacji wsi.

### Szanse i wyzwania

Szanse i wyzwania, jakie otwierają się przed mieszkańcami obszarów miejskich i wiejskich, są odmienne, choć jednocześnie podobne.

Obszary miejskie cechuje wysokie zagęszczenie ludności, konsumentów, pracowników i przedsiębiorstw. Blisko dwie trzecie (67%) europejskiego PKB generują obszary metropolitalne, oznaczające w tym przypadku szersze strefy miejskie powyżej 250 tys. mieszkańców (Komisja Europejska, 2013b); skupiają one 59% łącznej populacji UE.

Wysoka gęstość populacji w dużych miastach może jednak prowadzić do spotęgowania wyzwań w obszarze spraw społecznych i zatrudnienia w związku z migracją, zanieczyszczeniem środowiska i komunikacją, a także napięciami pomiędzy różnymi populacjami miejskimi. Zgodnie z „Drugim sprawozdaniem o stanie europejskich miast” utrzymuje się pewien „miejski paradoks” – choć miejsca pracy skupiają się w dużych miastach, wielu ich mieszkańców wypada z rynku pracy (RWI, 2010). Wiele obszarów miejskich ma do czynienia z wyzwaniami związanymi z segregacją i polaryzacją oraz z defaworyzowanymi dzielnicami. Ponadto występują istotne różnice między miastami stołecznymi i niestołecznymi – miasta stołeczne mają wyższe współczynniki dobrobytu gospodarczego i urodzeń, mniejsze miasta na ogół pozostają w tyle.

Na obszarach wiejskich dokonują się istotne zmiany strukturalne. Globalizacja, powstawanie nowych sektorów i zanik tradycyjnej dominacji rolnictwa to źródło nowych szans i nowych wyzwań. Ponadto może wystąpić sytuacja, w której usługi społeczne, przeznaczone pierwotnie dla kontekstu miejskiego, nie są przystosowane do otoczenia wiejskiego.

Analogicznie do zmieniających się tendencji w otoczeniu miejsko-wiejskim, należy wskazać duże zróżnicowanie preferencji osobistych, które mogą zmieniać się na różnych etapach życia. Ze względu na proces starzenia się populacji priorytetem w wielu częściach UE stały się środowiska „przyjazne osobom starszym”, co prowadzi do nowych wyzwań np. w kontekście świadczenia zrównoważonych usług publicznych na takich obszarach.

Zmiany środowiska oznaczają również, że obszary miejskie i wiejskie są w większym stopniu wzajemnie powiązane i współzależne, a związki takie są źródłem szans dla jednych i dla drugich. Skuteczna polityka musi uwzględnić złożoną dynamikę miejsko-wiejską.

## Główne ustalenia

- Informacje o urbanizacji pochodzące od respondentów pozwalają na wgląd w percepcję najbliższego otoczenia przez samych mieszkańców, uzupełniając statystyki oparte na gęstości zaludnienia i statystyki administracyjne.
- Około połowa Europejczyków (51%) deklaruje, że mieszka w średniej wielkości miastach (25%) bądź w dużych miastach lub na ich przedmieściach (26%), natomiast 49% jest mieszkańcami niezabudowanych terenów wiejskich, wsi lub małych miast. Od 2007 r. spada liczba mieszkańców niezabudowanych terenów wiejskich, a rośnie liczba mieszkańców średniej wielkości miast.
- Około jednej trzeciej (34%) mieszkańców dużych miast lub ich przedmieść w państwach UE-28 mieszka w jednoosobowym gospodarstwie domowym, podczas gdy na niezabudowanych terenach wiejskich takich mieszkańców jest jedna czwarta (23%). 50% jednoosobowych gospodarstw domowych na obszarach wiejskich stanowią emeryci, podczas gdy na obszarach miejskich odsetek ten wynosi 37%. Jednoosobowe gospodarstwa domowe tworzone przez kobiety powyżej 60. roku życia występują częściej na obszarach wiejskich (37%) niż na obszarach miejskich (27%).





- ➔ Odsetek osób o niskim poziomie zaufania do władz lokalnych i osób niezadowolonych z własnych warunków mieszkaniowych jest większy na obszarach miejskich niż na obszarach wiejskich. Mieszkańcy obszarów miejskich mają wyższe dochody, co jednak nie jest równoznaczne z niższym poziomem deprivacji i mniejszymi trudnościami w pokryciu wszystkich bieżących wydatków, prawdopodobnie ze względu na wyższy koszt życia i większy poziom nierówności w dużych miastach.
- ➔ W ujęciu względnym wiele wskaźników jakości życia na obszarach wiejskich wykazuje gorszy poziom niż na obszarach miejskich w przypadku jednej grupy państw (Chorwacja, Cypr, Dania, Finlandia, Rumunia, Słowacja, Węgry), choć już w przypadku innej grupy (Austria, Francja, Irlandia, Luksemburg, Niderlandy, Niemcy, Republika Czeska, Szwecja, Zjednoczone Królestwo) gorsze są wskaźniki dla obszarów miejskich.
- ➔ Za zróżnicowanie państw członkowskich pod kątem deprivacji i wykluczenia społecznego odpowiadają głównie grupy o szczególnie niskim wyniku dotyczącym tego wymiaru jakości życia, podczas gdy odpowiedzi 50% populacji o najwyższym wyniku wskazują na podobieństwo poziomów w poszczególnych państwach.
- ➔ 50% osób o najwyższym poziomie zaufania do władz lokalnych w państwach o niskim średnim poziomie zaufania ogólnego (Bułgaria, Rumunia) wykazuje wyższe zaufanie, niż takie osoby z niektórych państw o wysokim średnim poziomie zaufania (Finlandia, Szwecja). Znaczny poziom nierówności w państwach o niskim poziomie zaufania ogólnego, szczególnie na obszarach wiejskich, wskazuje na istnienie grup, których interesy są szczególnie źle reprezentowane, obok grup, których interesy są reprezentowane odpowiednio.
- ➔ W obrębie obszarów wiejskich i miejskich występują złożone modele różnic, o zróżnicowanej orientacji nierówności w zakresie poszczególnych wskaźników jakości życia. Na przykład na obszarach miejskich Łotwy i Słowacji poziom deprivacji niektórych obywateli należy do najwyższych w Europie, a jednocześnie na tych samych obszarach występuje jeden z najniższych poziomów wykluczenia społecznego.
- ➔ Szczególnie mieszkańcy dużych miast żyjący w gospodarstwach domowych o niskim i średnim dochodzie częściej wskazują na trudności w pokryciu wszystkich bieżących wydatków w czasie kryzysu, tym samym wypełniając lukę w stosunku do gospodarstw domowych o podobnym dochodzie na obszarach wiejskich. Problemy związane z sąsiedztwem są częstsze na obszarach miejskich. Mieszkańcy wsi lub małych i średnich miast w górnym kwartylu dochodów wskazują na mniej problemów związanych z sąsiedztwem niż osoby w trzech dolnych kwartylach.
- ➔ Dostęp do komunikacji publicznej może spowodować poprawę dostępu do usług, w przypadku których często wymagana jest fizyczna obecność, np. usług opieki zdrowotnej, ale również usług kulturalnych i społecznych. Choć dotyczy to zarówno obszarów miejskich, jak i obszarów wiejskich, lepszy dostęp do komunikacji często jest bardziej potrzebny na obszarach wiejskich.



# Analiza problemu



## Klasyfikacja ludności miejskiej i wiejskiej

### Definicje oparte na gęstości zaludnienia

Poziom urbanizacji na danym obszarze wiąże się z aspektami jakości życia jego mieszkańców (Komisja Europejska, 2011). Jak jednak odróżnić obszar „wiejski” od obszaru „miejskiego”? Jest to operacja bardziej złożona i subiektywna, niż mogłoby się wydawać na pierwszy rzut oka. Wymaga ona nie tylko przyporządkowania określeń „wiejski” lub „miejski” do szerszych obszarów graficznych, ale także podjęcia trudu oceny, czy dane gospodarstwo domowe należy do otoczenia wiejskiego, czy miejskiego.

Organizacja Współpracy Gospodarczej i Rozwoju (OECD) jako wiejskie klasyfikuje obszary posiadające gęstość zaludnienia poniżej 150 osób na km<sup>2</sup>. Oznacza to, że małe wsie o wystarczająco wysokiej gęstości zaludnienia klasyfikowane są jako obszary miejskie. Jako obszar miejski klasyfikuje się np. hiszpańską gminę Aldea de Trujillo, pomimo iż jej populacja liczy 439 osób, podczas gdy 150-tysięczną Uppsalę w Szwecji sklasyfikowano jako obszar wiejski.

W oparciu o typologię OECD Unia Europejska opracowała definicję zgodnie z którą obszar o powierzchni jednego kilometra kwadratowego

uznaje się za miejski, jeżeli posiada on gęstość zaludnienia wynoszącą co najmniej 300 os./km<sup>2</sup> i minimum 5 tys. mieszkańców w przylegających „komórkach” powyżej progu. Ponadto Unia Europejska klasyfikuje dany region według trzech klas urbanizacji w oparciu o stosunek procentowy obszarów miejskich o powierzchni jednego kilometra kwadratowego, a także fakt obecności bądź braku dużego miasta na danym obszarze (Eurostat, 2014).

Powyższe odgórne definicje oparte na gęstości zaludnienia służą do celów administracyjnych i spełniają użyteczne funkcje poglądowe. Mogą one jednak być niemiarodajne w kontekście bezpośredniego otoczenia konkretnego gospodarstwa domowego w obrębie danego obszaru. Nawet jeśli dana osoba mieszka w słabo zaludnionym regionie, jej najbliższe środowisko życia może cechować się dużą gęstością zaludnienia.

### Informacje od respondentów i dane badawcze

Z punktu widzenia oceny jakości życia konkretnego gospodarstwa domowego równie istotna może być jego własna percepcja danego obszaru jako obszaru wiejskiego lub miejskiego. Informacje od respondentów dotyczące poziomu urbanizacji cechuje również większa wrażliwość na specyfikę lokalną.





Oprócz kwestii pomiaru poziomu urbanizacji w grę wchodzi również kwestia pomiaru pozwalającego ustalić, gdzie znajduje się konkretne gospodarstwo domowe. W celu określenia takiej lokalizacji można posłużyć się urzędowymi rejestrami. Zaletą danych rejestrowych jest ich obiektywność, choć jednocześnie mogą one prowadzić do błędów systematycznych. Na przykład osoby przenoszące się do dużego miasta mogą formalnie pozostawać mieszkańcami obszaru wiejskiego lub na odwrót. Ryzyko takie jest mniejsze w przypadku danych badawczych, szczególnie uzyskiwanych w formie wywiadu osobistego.

Informacje od respondentów mają jednak również szereg minusów. Respondenci mogą nie mówić tego, co naprawdę sądzą o poziomie urbanizacji własnego obszaru. Mogą również przedstawić ocenę subiektywną – duże miasto, w którym mieszkają, w ich osądzie wartościującym określone zostaje jako małe, ponieważ np. brakuje w nim pewnych usług. Wydaje się jednak, że takie błędy systematyczne są mniej prawdopodobne w przypadku badań przeprowadzanych w głównej mierze na zasadzie wywiadu osobistego.

Zależnie od celu badawczego, należy pamiętać o łączeniu tych rodzajów danych i kategoryzacji, z których każdy posiada swoje mocne i słabe strony.

### Europejskie badanie jakości życia

W ramach szeregu ważnych badań europejskich nie zapytano respondentów, czy mieszkają na obszarze wiejskim, czy miejskim. Badanie EQLS nie tylko uwzględnia tę kwestię, ale wychodzi poza jej binarne ujęcie, rozróżniając nie tylko obszary miejskie i wiejskie. W tym badaniu respondenci mieli możliwość wyboru jednej z czterech kategorii, jako najlepiej charakteryzującej obszar, na którym mieszkają:

- niezabudowany teren wiejski;
- wieś lub małe miasto;
- średniej wielkości miasto;
- duże miasto lub jego przedmieścia.

EQLS jako jedyne badanie pozwala na połączenie różnych poziomów urbanizacji danego obszaru z różnymi aspektami jakości życia ich mieszkańców.

Wielkość próby badawczej różni się pomiędzy poszczególnymi państwami członkowskimi i wynosi od 1000 (Bułgaria, Słowacja) do 3055 (Niemcy) respondentów. Taki rozmiar próby ogranicza możliwość analizy szczególnie w obrębie państw członkowskich i regionów. Ponadto w przypadku niektórych państw pewne regiony mogą być niedostatecznie reprezentowane – w Bułgarii, na Cyprze, w Grecji, na Litwie i na Słowacji udział osób wskazujących jako obszar zamieszkania „niezabudowany teren wiejski” wynosi 1% lub mniej. Choć fakt taki może mieć wpływ na opisowe statystyki jednoczynnikowe, nie powinien on wpłynąć na relacje z pozostałymi zmiennymi. Wydaje się, że na poziomie UE-28 tego rodzaju potencjalne błędy systematyczne wyrównują się. Jeżeli kategorie „niezabudowany teren wiejski” i „wieś lub małe miasto” potraktujemy łącznie, „obszary wiejskie” nie wydają się niewystarczająco reprezentowane, ponieważ nawet mieszkańcy obszaru o charakterze wybitnie wiejskim mogą postrzegać samych siebie jako mieszkańców wsi lub małego miasta. Tym samym w ramach wykorzystania wielomianowego charakteru zmiennej „urbanizacji” często dochodzi do sytuacji, w której dwa górne i dwa dolne poziomy urbanizacji są łączone w jedną zmienną binarną, szczególnie w przypadku analizy na poziomie krajowym. W pewnym stopniu dotyczy to również problemu ograniczonego rozmiaru próby badawczej.

Analiza przedstawiona w niniejszym informatorze politycznym oparta jest na danych z trzeciego badania EQLS za lata 2011–2012, niekiedy w zestawieniu z danymi z drugiego badania EQLS za rok 2007. Przypadki wykorzystania w analizie innych źródeł danych zostały wyraźnie odnotowane.

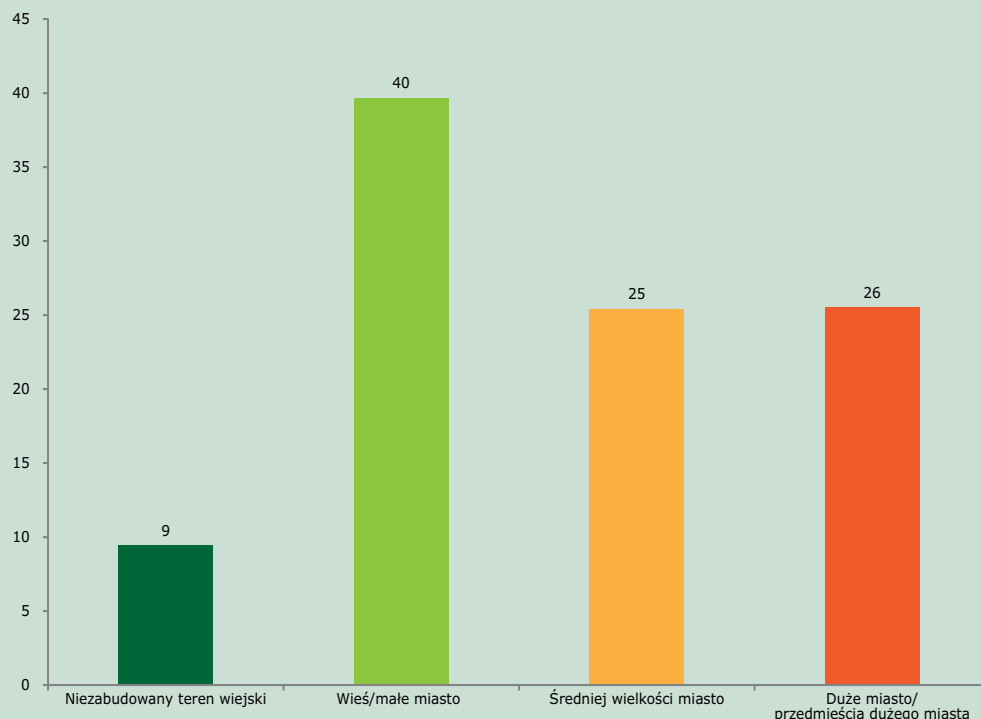
## Modele życia na obszarach miejskich i wiejskich Europy

### Gdzie mieszkają Europejczycy?

#### Modele na poziomie UE

Jak wynika z trzeciego badania EQLS, jedynie niewielka część Europejczyków mieszka na niezabudowanych terenach wiejskich (9%); większość stanowią mieszkańcy wsi lub małych miast (40%), a po jednej czwartej Europejczyków

**Rys. 1: Odsetek osób mieszkających na obszarach o różnym stopniu urbanizacji, UE-28 (%)**



Uwaga: Trzecie badanie EQLS, karta Q49. Czy miejsce, w którym Pan(i) mieszka to...? 1) niezabudowany teren wiejski, 2) wieś/małe miasto, 3) średniej wielkości miasto, 4) duże miasto lub jego przedmieścia?

mieszka odpowiednio w średniej wielkości miastach (25%) oraz w dużych miastach i na ich przedmieściach (26%) (rys. 1). Biorąc pod uwagę definicje krajowe, według danych ONZ (2012) w 2011 r. 73% Europejczyków mieszkało na obszarach miejskich, a 27% na obszarach wiejskich. Z grubsza odpowiada to szacunkom EQLS, jeżeli przyjąć, że około połowa z owych 40%, które stanowią mieszkańcy wsi i małych miast, mieści się w kategorii mieszkańców obszarów „wiejskich” w rozumieniu definicji krajowych.

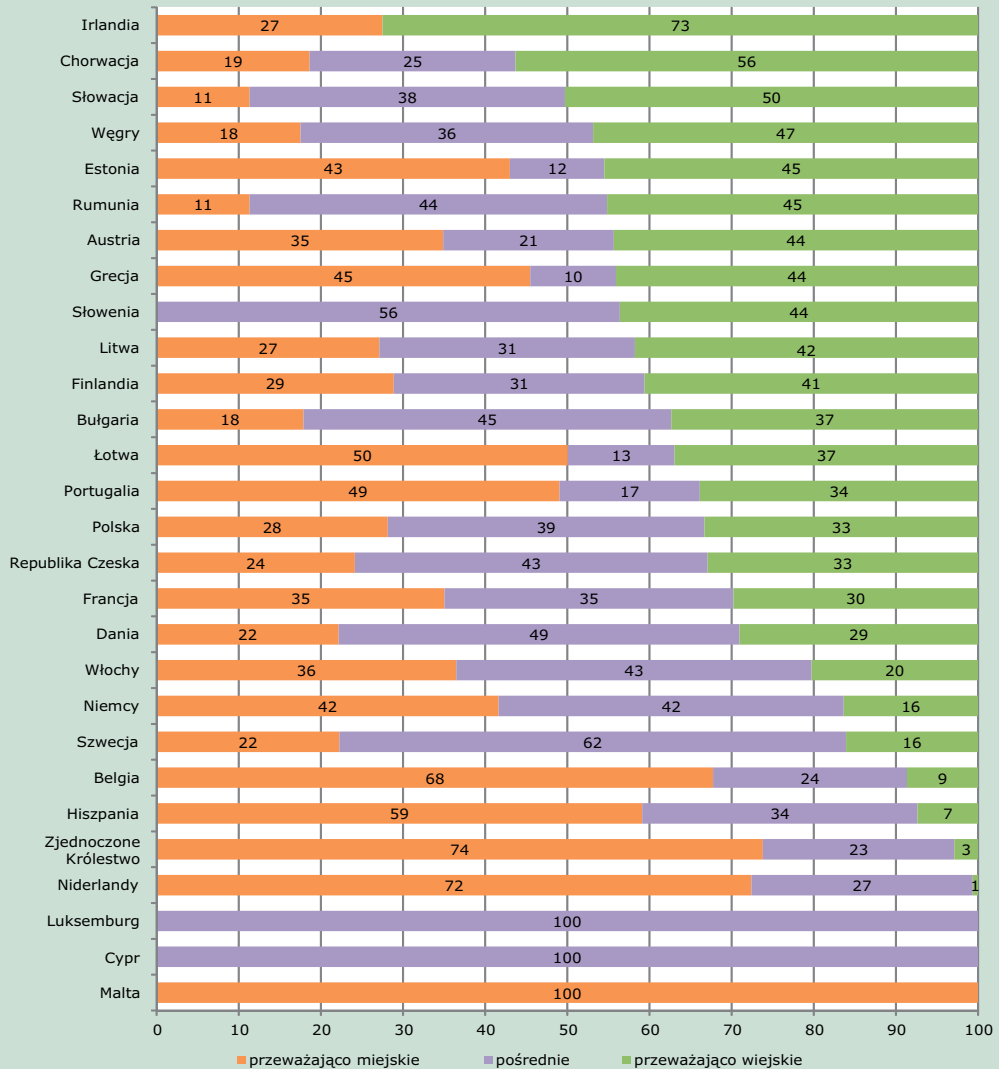
W Europie obok wielu mniejszych miast i pewnej liczby gęsto zaludnionych stolic są tylko dwie stolice (Paryż i Londyn) o liczbie mieszkańców przekraczającej 5 mln. Według danych Eurostatu około trzech czwartych ogółu mieszkańców UE mieszka w miastach o liczbie ludności powyżej

5 tys. (Feldmann, 2008). Również te dane zgodne są z wynikami EQLS, gdzie połowa respondentów deklaruje, że mieszka w dużym mieście lub na jego przedmieściach bądź w średniej wielkości mieście, a ponad połowa ze wspomnianych 40% wskazuje, że mieszka na wsi lub w małym mieście.

Jak wynika z badania EQLS, w latach 2007–2011 odsetek mieszkańców obszarów wiejskich zmniejszył się o cztery punkty procentowe, przy czym szczególnie istotny jest spadek o trzy punkty procentowe odsetka osób deklarujących jako miejsce zamieszkania niezabudowany teren wiejski. Dla odróżnienia odsetek mieszkańców obszarów miejskich zwiększył się o cztery punkty procentowe – w 2011 r. mieszkańcy takich obszarów (wzrost do 51% z 47% w 2007 r.) przeważali już nad mieszkańcami obszarów wiejskich (49%). Wzrost ten wynika głównie ze



Rys. 2: Odsetek osób mieszkających w regionach miejskich i wiejskich, 2013 r. (%)



Uwaga: Dane dla Niemiec i Rumunii pochodzą z 2012 r. Klasyfikację oparto na regionach NUTS3. W przypadku Luksemburga i Cypru wszystkie regiony NUTS3 sklasyfikowano jako „pośrednie”, natomiast w przypadku Malty jako „przeważająco miejskie”.  
Źródło: Eurostat

zwiększenia się o trzy punkty procentowe odsetka mieszkańców średniej wielkości miast.

### **Modele na poziomie krajowym**

Dane Eurostatu prezentowane na rys. 2 pokazują rozkład ludności poszczególnych państw członkowskich w 2013 r. z podziałem na obszary wiejskie, pośrednie i miejskie. W niektórych państwach populacja skupia się na obszarach gęsto zaludnionych (Belgia, Niderlandy, Zjednoczone Królestwo). W innych państwach największy odsetek mieszkańców posiadają obszary słabo zaludnione (Irlandia, Chorwacja), a niewielki odsetek obszary gęsto zaludnione (Rumunia, Słowacja). W innej grupie państw większość ludności mieszka w regionach pośrednich (Bułgaria, Dania, Słowenia, Szwecja). W kolejnej grupie państw wysoki jest odsetek ludności mieszkającej zarówno na obszarach gęsto zaludnionych, jak i na obszarach słabo zaludnionych, przy niewielkim odsetku mieszkańców obszarów pośrednich (Estonia, Grecja, Łotwa, Portugalia).

Dane dotyczące proporcji na poziomie krajowym przysłaniają fakt, że w niektórych państwach obszary miejskie są skupione na niewielkim obszarze geograficznym. Za przykład mogą posłużyć Finlandia i Szwecja, gdzie odsetek mieszkańców obszarów miejskich jest podobny jak w przypadku innych państw członkowskich, ale skupia się na niewielkich obszarach wokół stolic, natomiast obszary wiejskie są szczególnie rozległe.

### **Charakterystyka mieszkańców obszarów miejskich i wiejskich**

Z analizy danych z wcześniejszych badań EQLS wynika, że w całej Europie ludność na obszarach wiejskich jest przeciętnie starsza i posiada niższy poziom wykształcenia, częściej wstępuje w związek małżeński lub nieformalny i częściej wykonuje pracę fizyczną lub zajmuje się rolnictwem (Eurofound, 2006). Gospodarstwa domowe na obszarach wiejskich były również większe i posiadały większą liczbę dzieci, szczególnie w państwach członkowskich, które przystąpiły do UE od 2004 r., gdzie miejskie gospodarstwa domowe bywają mniejsze.

Dane za lata 2011–2012 pokazują podobną sytuację, choć należy tu zachować ostrożność przy

posługiwaniu się uogólnieniami. Odsetek osób, które zakończyły edukację na poziomie podstawowym, jest wciąż wyższy na obszarach wiejskich (15%) niż na obszarach miejskich (8%); tak samo jest w przypadku osób, które zakończyły edukację na poziomie średnim (68% na obszarach wiejskich, 64% na obszarach miejskich). Odsetek osób z wyższym wykształceniem na obszarach miejskich (27%) jest większy niż na obszarach wiejskich (17%). Dane te pokazują jednak znaczny odsetek osób o wysokim poziomie wykształcenia na obszarach wiejskich i osób o niskim poziomie wykształcenia na obszarach miejskich.

Mieszkańcy obszarów wiejskich nadal stosunkowo często wykonują pracę w jednej z dwóch kategorii zawodowych obejmujących działalność rolniczą: „pracownicy niższego szczebla”, np. pracownicy sprzątnia, operatorzy maszyn lub robotnicy rolni, oraz „wykwalifikowani pracownicy sektorów rolnictwa, leśnictwa i rybołówstwa”. Dotyczy to w szczególności niezabudowanych terenów wiejskich, gdzie w jednej z powyższych kategorii zatrudnionych jest 15% mieszkańców; dla porównania, w dużych miastach i na ich przedmieściach odsetek ten wynosi 8%. Jednakże większość mieszkańców obszarów wiejskich nie zajmuje się rolnictwem; np. 12% z nich to specjaliści, tacy jak lekarze, wykwalifikowane pielęgniarki, prawnicy, naukowcy lub architekci – w dużych miastach i na ich przedmieściach odsetek ten wynosi 21%.

Gospodarstwa domowe na obszarach wiejskich są nadal większe niż na obszarach miejskich, choć ich modele są złożone. Odsetek osób żyjących w trzyosobowym gospodarstwie domowym jest stosunkowo podobny na wszystkich czterech poziomach urbanizacji i wynosi od 17% w dużych miastach lub na ich przedmieściach do 20% na niezabudowanych terenach wiejskich. Podobnie wygląda przypadek gospodarstw dwuosobowych: 33% na niezabudowanych terenach wiejskich i 29% w dużych miastach lub na ich przedmieściach. Większe różnice występują w przypadku gospodarstw jednoosobowych i liczących cztery lub więcej osób. Na niezabudowanych terenach wiejskich w czteroosobowych lub większych gospodarstwach domowych żyje 25% mieszkańców; dla porównania, w dużych miastach lub na ich przedmieściach odsetek ten wynosi 19%. Około



jednej trzeciej (34%) mieszkańców dużych miast lub ich przedmieść mieszka w jednoosobowym gospodarstwie domowym, podczas gdy na niezabudowanych terenach wiejskich jest to blisko jedna czwarta (23%).

Dalsze istotne różnice dotyczą średniego wieku osób tworzących jednoosobowe gospodarstwa domowe – wynosi on 62 lata na niezabudowanych terenach wiejskich i 51 lat w dużych miastach lub na ich przedmieściach. Na obszarach wiejskich 50% jednoosobowych gospodarstw domowych stanowią emeryci (37% na obszarach miejskich); 37% jednoosobowych gospodarstw domowych na takich obszarach stanowią kobiety w wieku powyżej 60 lat (27% na obszarach miejskich). Odsetek jednoosobowych gospodarstw domowych, które stanowią studenci, jest wyższy w dużych miastach lub na ich przedmieściach (7%) niż na obszarach wiejskich (2%).

## Czynniki wpływające na jakość życia na obszarach miejskich i wiejskich

Charakterystyka obszaru, na którym mieszka dana osoba, z pewnością ma wpływ na jakość życia (Eurofound, 2012). Gospodarstwa domowe, które mają możliwość wyboru lokalizacji, mogą dostosowywać swoje środowisko życia do własnych preferencji, choć nie eliminuje to konieczności zmagania się ze specyficznymi wyzwaniami danego obszaru. Ponadto sam fakt zróżnicowania demografii gospodarstw domowych (zob. powyżej) implikuje zróżnicowanie potrzeb.

W niniejszym dziale skoncentrowano się w pierwszym rzędzie na różnicach w jakości życia pomiędzy obszarami miejskimi i wiejskimi. W dalszym ciągu zdefiniowano klastry państw, w których różnice pomiędzy obszarami miejskimi i wiejskimi są podobne. Podkreślono dwie kwestie szczególnie istotne z punktu widzenia poziomu urbanizacji: problemy związane z sąsiedztwem,

często większe na obszarach miejskich, oraz dostęp do usług, na ogół bardziej problematyczny na obszarach wiejskich. W obrębie państw członkowskich występują regiony wiejskie bardzo odmienne od siebie, a poszczególne dzielnice tego samego dużego miasta również mogą wykazywać znaczne różnice. Opisana niejednorodność jest przedmiotem analizy. Jako ostatni aspekt omawiane są skutki niedawnego kryzysu gospodarczego i finansowego.

### Czy występuje podział jakości życia odzwierciedlający podział na obszary miejskie i wiejskie?

Jak przeciętnie różni się jakość życia mieszkańców obszarów miejskich i obszarów wiejskich? W tym dziale omówione zostały następujące aspekty jakości życia:

- wykluczenie społeczne;
- stan zdrowia;
- stan psychiczny;
- warunki życia (tj. zadowolenie z warunków mieszkaniowych);
- deprywacja materialna;
- zaufanie do władz lokalnych;
- zdolność do pokrycia bieżących wydatków;
- zadowolenie z życia.

Jako wskaźnik wykluczenia społecznego zastosowano wskaźnik SEI (wskaźnik wykluczenia społecznego, ang. Social Exclusion Index). Mierzy on w skali od 1 do 5 poziom poczucia wykluczenia ze społeczeństwa.<sup>1</sup> Zgodnie z tą skalą za „wykluczoną społecznie” uznaje się osobę o wartości SEI powyżej 2,5.

Jako wskaźnik stanu psychicznego wykorzystywany jest odsetek osób, u których występuje „zagrożenie osłabienia stanu

<sup>1</sup> Wskaźnik SEI dotyczy ogólnego średniego wyniku odpowiedzi na cztery wiersze karty Q29 w trzecim badaniu EQLS: „Czuję się obco, poza społeczeństwem”, „Obecnie życie stało się tak skomplikowane, że czuję się prawie zagubiony”, „Nie czuję, żeby ludzie cenili to, co robię” oraz „Niektórzy ludzie patrzą na mnie z góry ze względu na moją sytuację zawodową lub dochód”. Odpowiedzi oceniane są w skali 1–5, gdzie 1 = „zdecydowanie się nie zgadzam”, a 5 = „zdecydowanie się zgadzam”.

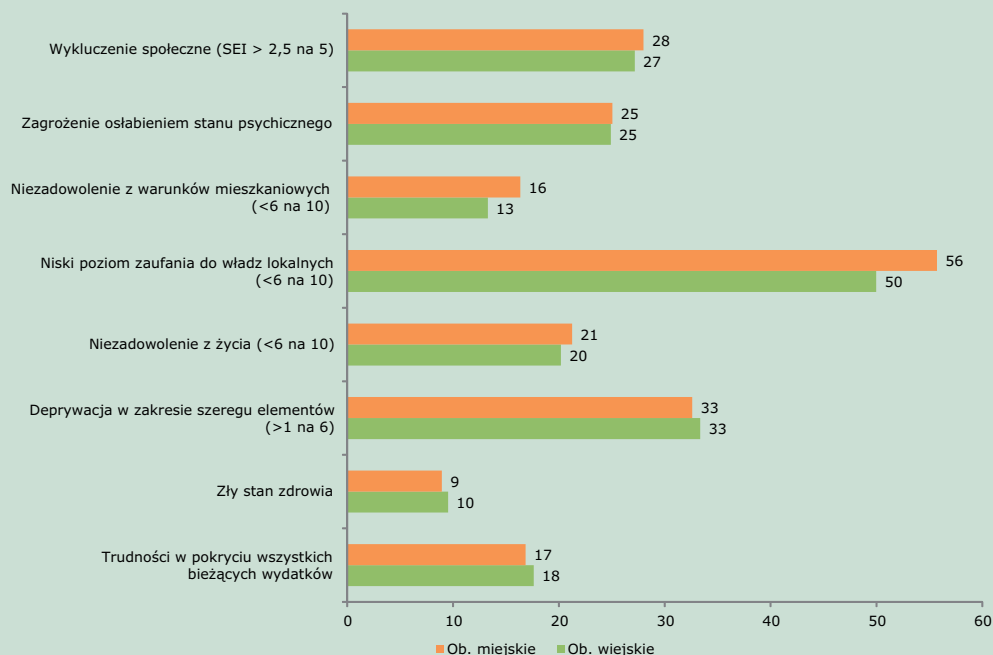
psychicznego“; stanowią go osoby o wartości wskaźnika WHO-5 wynoszącej 48 lub mniej.<sup>2</sup> Za osobę dotkniętą deprivacją materialną uznaje się osobę, której gospodarstwa domowego nie stać na co najmniej dwa z sześciu elementów ujętych we wskaźniku deprivacji EQLS: „ograniczenie mieszkania do właściwej temperatury“, „raz w roku tygodniowe wakacje / urlop poza domem“, „wymiana zużytych mebli“, „co drugi dzień posiłek zawierający mięso, drób lub ryby“, „nowe ubrania“ oraz „zaproszenie znajomych, przyjaciół lub rodziny do domu na coś do picia lub obiad czy kolację przynajmniej raz w miesiącu“.

W kontekście zadowolenia z życia, zadowolenia z warunków mieszkaniowych i zaufania do władz

lokalnych w niniejszym dziale przeanalizowano odsetek osób, których ocena tych aspektów jakości życia wynosiła 5 na 10 lub mniej. Fakt, iż jako wskaźnik wybrano nie zaufanie do władz krajowych lub parlamentu, ale zaufanie do władz lokalnych, wynika z tego, że polityka istotna dla najbliższego otoczenia często określana jest na poziomie lokalnym. W ramach poniższej analizy zbadano ponadto odsetek osób deklarujących trudności (lub znaczne trudności) w pokrywaniu bieżących wydatków oraz osób deklarujących zły (lub bardzo zły) stan zdrowia.

Jak wynika z rys. 3, na poziomie UE-28 na ogół nie występują istotne różnice pomiędzy obszarami miejskimi i wiejskimi w zakresie opisanych sześciu

**Rys. 3: Negatywne aspekty jakości życia na obszarach miejskich i obszarach wiejskich w UE-28 (%)**



Źródło: Trzecie badanie EQLS

<sup>2</sup> Wskaźnik WHO-5 jest obliczany na podstawie ogólnego średniego wyniku odpowiedzi na pięć wierszy karty Q45 trzeciego badania EQLS: „Czułem(-am) się wesoły i w dobrym nastroju“, „Czułem(-am) się spokojny i rozluźniony“, „Byłem(-am) aktywny(-a) i pełen(-a) energii“, „Obudziłem(-am) się świeży(-a) i wypoczęty(-a)“ oraz „Moje codzienne życie było wypełnione rzeczami, które mnie interesują“. Odpowiedzi oceniane są w skali 0–5, gdzie 0 = „wcale“, a 5 = „cały czas“.



wskaźników. Należy tu wskazać dwa wyjątki. Odsetek osób o niskim poziomie zaufania do władz lokalnych i osób niezadowolonych z własnych warunków mieszkaniowych jest większy na obszarach miejskich niż na obszarach wiejskich.

Pomimo podobieństwa powyższe średnie wartości proporcjonalne mogą jednak wynikać z różnego rodzaju problemów. Na przykład odsetek osób dotkniętych deprivacją w zakresie przynajmniej dwóch elementów ujętych we wskaźniku deprivacji (zob. strona poprzednia) ma podobną wartość na obszarach miejskich i obszarach wiejskich – ale czy różni się charakter elementów, których dotyczy deprivacja? W ujęciu ogólnym odsetek osób deklarujących, że ich gospodarstwa domowe nie stać na takie elementy, jest podobny na obszarach miejskich i obszarach wiejskich. Należy tu wskazać jeden wyjątek: mieszkańcy obszarów wiejskich częściej (39%) niż mieszkańcy obszarów miejskich (36%) deklarują, że nie stać ich raz w roku na tygodniowe wakacje / urlop poza domem (nie pobyt u krewnych). Może to być najdroższy z wspomnianych sześciu elementów, szczególnie dla mieszkańców obszarów wiejskich gorzej skomunikowanych z infrastrukturą.

Na obszarach miejskich 29% osób żyje w gospodarstwach domowych z najwyższego kwartyłu dochodów we własnym kraju (31% w dużych miastach lub na ich przedmieściach); dla porównania, na obszarach wiejskich odsetek ten wynosi 24% (22% na niezabudowanych terenach wiejskich). Mieszkańcy obszarów miejskich rzadziej żyją w gospodarstwach domowych o dochodzie z jednego z trzech dolnych kwartyli. Zamożność finansowa miejskich gospodarstw domowych nie musi oznaczać niższego poziomu deprivacji materialnej czy mniejszych trudności w pokryciu bieżących wydatków (rys. 3). Można to wytłumaczyć wyższymi kosztami życia oraz droższymi potrzebami i nawykami związanymi z obszarami miejskimi. Pewną rolę odgrywa również większy poziom nierówności i różnicowania ludności miejskiej, ponieważ 24% mieszkańców obszarów miejskich mieści się w dolnym kwartylu dochodów – niewiele poniżej analogicznego odsetka dla obszarów wiejskich (26%). Wykluczenie społeczne jest problemem zarówno na obszarach miejskich, jak i na obszarach wiejskich. W tym kontekście należy zachować ostrożność przed powielaniem

stereotypów dotyczących poczucia wykluczenia ze społeczeństwa, ponieważ argumenty wskazujące, iż jest to głównie problem obszarów wiejskich, ze względu na słabą gęstość zaludnienia, lub wyłącznie obszarów miejskich, ze względu na anonimowość, nie mają ogólnego zastosowania. Słaba gęstość zaludnienia może prowadzić do tworzenia się bliskich wspólnot, a wielkomięjska anonimowość może być źródłem wielu możliwości integracji społecznej. Procesy zmian zaangażowania społecznego znikają za stosunkowo stabilną wartością wskaźnika SEI. Nie należy nie doceniać rosnącej roli mediów społecznościowych jako kanału komunikacji i sieci kontaktów. Niezależnie od aktualnej debaty na temat tego, czy media społecznościowe faktycznie przyczyniają się do interakcji społecznej, należy wskazać, że bardziej widoczna obecność internetu odmienia sposób komunikacji międzyludzkiej.

## Krajowe modele różnic pomiędzy obszarami miejskimi i obszarami wiejskimi

Modele jakości życia na poziomie UE przysłaniają różnice pomiędzy poszczególnymi państwami członkowskimi. W tabeli 1 porównano obszary miejskie i wiejskie różnych państw członkowskich przy zastosowaniu wskaźników opisanych w poprzednim dziale. Daje się zauważyć złożony model, w ramach którego obszary wiejskie w niektórych krajach osiągają gorszy wynik niż obszary miejskie w zakresie większości wskaźników (Chorwacja, Cypr, Rumunia, Słowacja), podczas gdy w innych krajach gorszy wynik w zakresie większości wskaźników wykazują obszary miejskie (Austria, Francja, Irlandia, Luksemburg, Niderlandy, Niemcy, Republika Czeska, Szwecja, Zjednoczone Królestwo). Istnieje również grupa państw, w których obszary wiejskie na ogół wypadają nieco gorzej od obszarów miejskich w zakresie wielu wskaźników, przy czym z wielu względów różnica ta nie jest jednoznaczna (Bułgaria, Dania, Finlandia, Hiszpania, Litwa, Łotwa, Malta, Polska, Portugalia, Węgry). W czwartej grupie państw gorzej pod względem niektórych wskaźników wypadają obszary wiejskie, pod względem innych wskaźników – obszary miejskie, a w ujęciu ogólnym występuje model mieszany (Belgia, Estonia, Grecja, Słowenia, Włochy).

**Tabela 1: Różnica w odsetku osób deklarujących niską jakość życia na obszarach miejskich i obszarach wiejskich**

	Trudności w pokryciu wszystkich bieżących wydatków	Deprywacja materialna	Niezadowolenie z warunków mieszkaniowych	Wykluczenie społeczne	Niezadowolenie z życia	Niski poziom zaufania do władz lokalnych	Zagrożenie Osłabieniem Stanu psychicznego	Zły stan zdrowia
<b>Obszary wiejskie wypadają jednoznacznie gorzej pod względem większości wskaźników</b>								
Rumunia								
Słowacja								
Chorwacja								
Cypr								
<b>Obszary wiejskie wypadają nieco gorzej pod względem większości wskaźników</b>								
Finlandia								
Węgry								
Dania								
Portugalia								
Bułgaria								
Polska								
Hiszpania								
Malta								
Łotwa								
Litwa								
<b>Mniej jednoznaczny podział na obszary miejskie i wiejskie: pod względem niektórych wskaźników gorzej wypadają obszary wiejskie, pod względem innych wskaźników – obszary miejskie</b>								
Słowenia								
Włochy								
Grecja								
Belgia								
Estonia								
<b>Obszary miejskie na ogół wypadają gorzej</b>								
Luksemburg								
Szwecja								
Austria								
Francja								
Republika Czeska								
Zjednoczone Królestwo								
Niderlandy								
Niemcy								
Irlandia								

Uwaga: Różnica pomiędzy obszarami miejskimi i wiejskimi liczona w punktach procentowych. Tabela uporządkowana jest wg sumy różnic. Nagromadzenie barwy zielonej oznacza, że obszary wiejskie pod wieloma względami wypadają gorzej od obszarów miejskich; nagromadzenie barwy pomarańczowej oznacza, że gorzej wypadają obszary miejskie: barwa ciemnozielona = -8 p.p. lub niższy wynik, barwa jasnozielona = -7 do -3 p.p., barwa biała = -2 do 2 p.p., barwa jasnopomarańczowa = 3 do 7 p.p.; barwa ciemnopomarańczowa = 8 p.p. lub wyższy wynik.

Źródło: Trzecie badanie EQLS





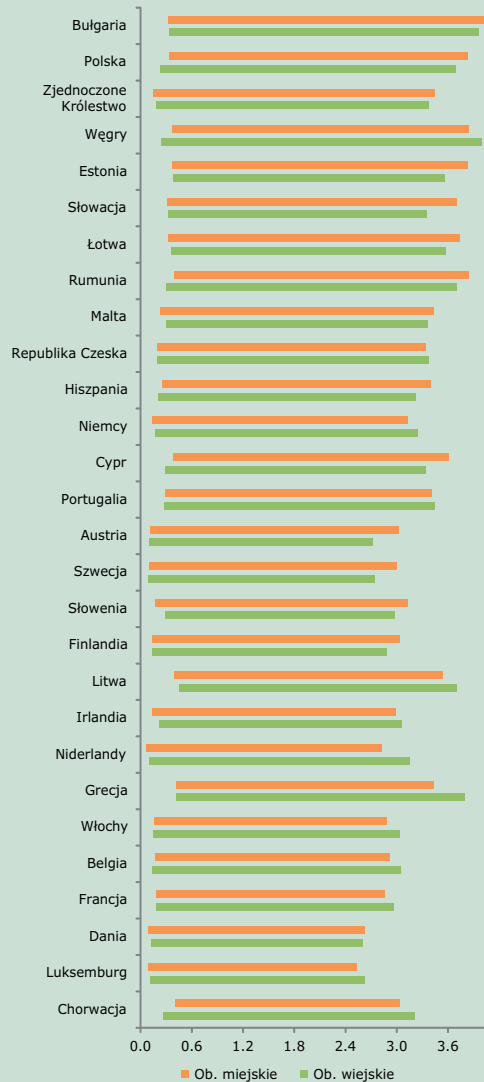
Na Cyprze, w Rumunii i na Słowacji mieszkańcy obszarów wiejskich częściej niż mieszkańcy obszarów miejskich miewają trudności w pokryciu wszystkich bieżących wydatków i częściej bywają dotknięci deprawacją materialną (wskazuje na to barwa ciemnozielona w tabeli 1). Różnica ta jest nieco mniejsza, choć również istotna, w przypadku Grecji, Hiszpanii i Polski. Odwrotna sytuacja występuje w przypadku Francji, Irlandii, Luksemburga, Malty, Niderlandów i Niemiec, gdzie liczba osób mających trudności w pokryciu wszystkich bieżących wydatków (i dotkniętych deprawacją materialną) na obszarach miejskich jest większa niż na obszarach wiejskich. Niższy poziom niezadowolenia z warunków mieszkaniowych na obszarach miejskich w stosunku do obszarów wiejskich zaznacza się szczególnie w przypadku Austrii i Francji. Choć poziom niezadowolenia z warunków mieszkaniowych na ogół jest bardziej problemem miejskim, to w niektórych państwach o dużym wskaźniku deprawacji na obszarach wiejskich obszary takie wypadają gorzej od obszarów miejskich pod względem warunków mieszkaniowych (Chorwacja, Litwa, Rumunia, Słowacja).

Szczególnie w Chorwacji, na Litwie i w Rumunii wykluczenie społeczne jest problemem bardziej wiejskim niż miejskim. Dla odróżnienia, szczególnie w Grecji i Zjednoczonym Królestwie jest ono problemem bardziej miejskim.

Szczególnie w Chorwacji i na Słowacji wyższy odsetek osób o niskim poziomie zadowolenia z życia występuje na obszarach wiejskich, choć w innych państwach obszary miejskie wypadają gorzej – największa różnica występuje w przypadku Irlandii.

Na ogół podział na obszary miejskie i wiejskie wypada na korzyść obszarów miejskich w większości państw członkowskich, które przystąpiły do UE od 2004 r., z wyjątkiem Estonii, Republiki Czeskiej i Słowenii. Dla odróżnienia, w państwach członkowskich, które przystąpiły przed 2004 r., bilans wypada na korzyść obszarów wiejskich, z wyjątkiem Belgii, Danii, Finlandii, Grecji, Hiszpanii, Portugalii i Włoch. Biorąc pod uwagę tak liczne wyjątki, należy stwierdzić, że wyniki w znacznym stopniu potwierdzają wcześniejsze spostrzeżenie, iż podział na państwa członkowskie, które przystąpiły do UE od 2004 r.,

**Rys. 4: Wskaźnik deprawacji na obszarach miejskich i obszarach wiejskich: 50% osób najbardziej i najmniej dotkniętych deprawacją (%)**



Uwaga: Państwa uszeregowane są według stopnia nierówności. Ponieważ dane liczbowe zostały zaokrąglone, wartości różnic opisane w tekście mogą odbiegać od wartości wynikających z rysunku.

Źródło: Trzecie badanie EQLS

i te, które przystąpiły wcześniej, staje się nietrafny z punktu widzenia wielu aspektów jakości życia (Eurofound, 2012).

### Różnice w obrębie obszarów miejskich i obszarów wiejskich

W obrębie państw członkowskich występują znaczne różnice – nie tylko pomiędzy obszarami miejskimi i wiejskimi, ale także w obrębie tych obszarów. Na przykład nawet w państwach, gdzie obszary miejskie wydają się gorszym miejscem do życia, występują dzielnice „wysokiej jakości”. Do takich mogą zaliczać się dzielnice szczególnie zamożne, ale także dzielnice o niższym poziomie dochodu posiadające pozytywną i aktywną społeczność lokalną.

W niniejszej części porównano nierówności w obrębie obszarów miejskich i obszarów wiejskich pod kątem trzech aspektów jakości życia:

- deprywacja materialna;
- poczucia wykluczenia społecznego;
- zaufania do władz lokalnych.

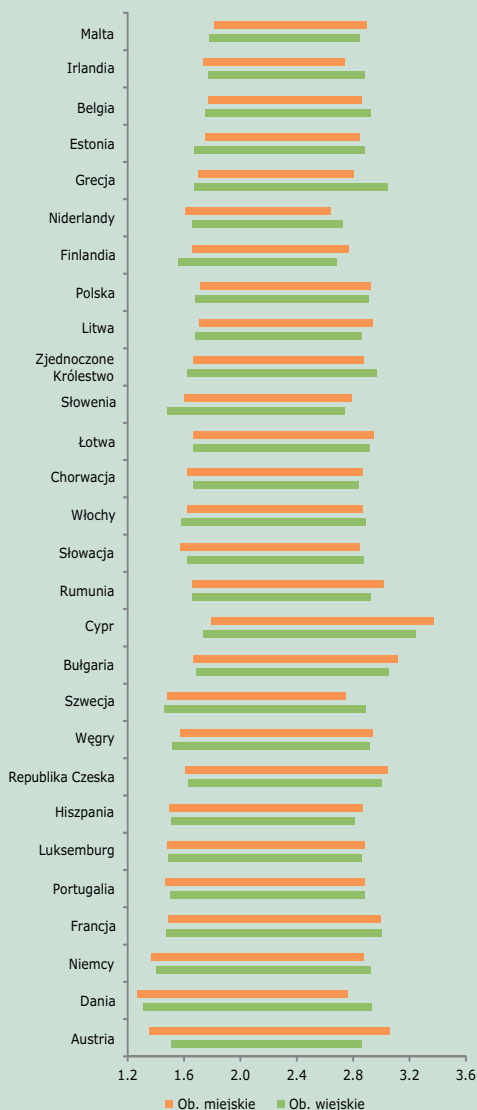
Powyższe wskaźniki wybrano ze względu na fakt, iż zapewniają one szerokie spektrum kwestii związanych z jakością życia, a także ze względu na fakt, że zostały one zmierzone w skali umożliwiającej przeprowadzenie analizy o charakterze przedstawionym w dalszym ciągu.

Pomiar nierówności dokonywany jest na podstawie porównania średniej dolnej połowy wyników ze średnią górnej połowy wyników w zakresie poszczególnych aspektów jakości życia.

#### Deprywacja materialna

W przypadku 50% osób deklarujących najmniejszą liczbę elementów, których są pozbawione, wyniki mieszczą się w przedziale od 0,1 (na 6 elementów) dla obszarów miejskich i obszarach wiejskich w Austrii, Danii, Finlandii, Luksemburgu, Niderlandach i Szwecji do 0,5 dla obszarów wiejskich na Litwie (rys. 4). Większe zróżnicowanie występuje w dolnej połowie. Na obszarach wiejskich dolna połowa dotknięta jest deprywacją w zakresie średnio 2,6 elementów w Danii i Luksemburgu oraz do 4,0 elementów w Bułgarii i na Węgrzech. Na obszarach miejskich przedział ten jest jeszcze szerszy – od 2,5 w

**Rys. 5: Wskaźnik wykluczenia społecznego na obszarach miejskich i obszarach wiejskich: 50% osób najbardziej i najmniej dotkniętych wykluczeniem społecznym (%)**



Uwaga: Państwa uszeregowane są według stopnia nierówności. Ponieważ dane liczbowe zostały zaokrąglone, wartości różnic opisane w tekście mogą odbiegać od wartości wynikających z rysunku.

Źródło: Trzecie badanie EQLS



przypadku Luksemburga do 4,1 w przypadku Bułgarii.

W niektórych państwach nierówność na obszarach miejskich jest szczególnie wysoka (Bułgaria, Węgry, Rumunia, Estonia, Polska), o czym świadczy znaczny rozmiar pasków „miejskich” (pomarańczowych) na rys. 4. Można to tłumaczyć przede wszystkim wysokim poziomem deprivacji w grupie 50% o najwyższym poziomie deprivacji na obszarach miejskich, przy czym grupa 50% o najniższym poziomie deprivacji posiada podobny wynik w zakresie deprivacji na obszarach miejskich i obszarach wiejskich. W porównaniu do obszarów wiejskich w innych państwach poziom nierówności jest stosunkowo wysoki na obszarach wiejskich w Bułgarii, na Węgrzech i w Polsce. Również to można wytłumaczyć przede wszystkim wysokim poziomem deprivacji na obszarach wiejskich w dolnych 50%.

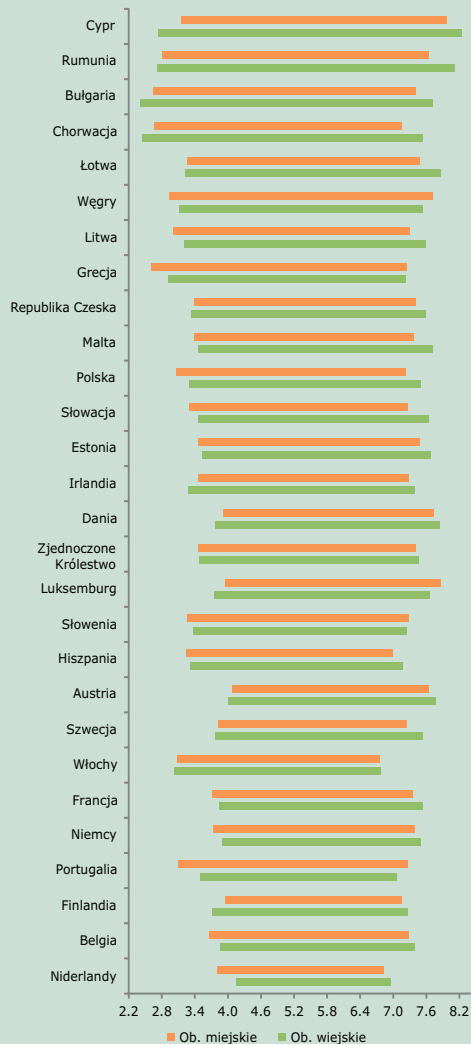
Największa różnica pomiędzy obszarami miejskimi i wiejskimi pod względem nierówności związanej z deprivacją materialną występuje w Austrii, Estonii, na Słowacji i w Słowenii, gdzie poziom deprivacji jest stosunkowo wysoki na obszarach miejskich, a także w Chorwacji, Grecji, na Węgrzech i w Niderlandach, gdzie jest on stosunkowo wysoki na obszarach wiejskich.

### Wykluczenie społeczne

W obrębie obszarów wiejskich i obszarów miejskich wszystkich państw członkowskich występuje również zróżnicowanie pod względem wykluczenia społecznego (rys. 5). W grupie 50% mieszkańców obszarów wiejskich najbardziej dotkniętych wykluczeniem społecznym najmniejszy poziom wykluczenia społecznego występuje w Finlandii, Niderlandach i Słowenii (2,7), a największy na Cyprze (3,2) i w Bułgarii (3,1). W grupie 50% mieszkańców obszarów wiejskich najmniej dotkniętych wykluczeniem społecznym wartość wskaźnika SEI mieści się w przedziale od 1,4 w Niemczech do 1,8 w Irlandii i na Malcie, a w górnych 50% na obszarach miejskich w przedziale od 1,3 w Danii do 1,8 w Belgii, na Cyprze, w Estonii i na Malcie.

Grupa 50% o największej wartości wskaźnika SEI jest najbardziej zróżnicowana na obszarach miejskich – od 2,6 w Niderlandach i 2,7 w Irlandii i Szwecji do 3,1 w Austrii i Bułgarii i 3,4 na Cyprze.

**Rys. 6: Zaufanie do władz lokalnych na obszarach miejskich i obszarach wiejskich: 50% osób o najmniejszym i najmniejszym poziomie zaufania**



Uwaga: Państwa uszeregowane są według stopnia nierówności. Ponieważ dane liczbowe zostały zaokrąglone, wartości różnic opisane w tekście mogą odbiegać od wartości wynikających z rysunku.

Źródło: Trzecie badanie EQLS

Różnica pomiędzy średnią wartością wskaźnika SEI dolnych 50% na obszarach wiejskich w porównaniu ze wskaźnikiem dla górnej połowy jest szczególnie duża na Cyprze, w Danii, we Francji i w Niemczech. Na obszarach miejskich najwyższy poziom takiej nierówności również występuje na Cyprze, w Danii, we Francji, w Niemczech, ale także w Bułgarii, a szczególnie w Austrii. Wyższy poziom nierówności na obszarach wiejskich występuje szczególnie w Szwecji (+0,2) i w Grecji (+0,3). W Austrii obszary miejskie cechuje wyższy niż w przypadku obszarów wiejskich poziom nierówności związanej z wykluczeniem społecznym – różnica poziomów pomiędzy wynikiem dolnych 50% i górnych 50% w przypadku obszarów miejskich jest o 0,4 pkt większa niż w przypadku obszarów wiejskich.

#### Zaufanie do władz lokalnych

W państwach UE-28 odsetek osób o niskim poziomie zaufania do władz lokalnych na obszarach miejskich jest większy niż na obszarach wiejskich. Występują jednak istotne różnice zarówno w obrębie obszarów miejskich, jak i obszarów wiejskich. Przedział zaufania do władz lokalnych w poszczególnych państwach jest szczególnie szeroki, jeśli porówna się grupę 50% mieszkańców obszarów wiejskich o najniższym poziomie zaufania: wyniki sięgają od 2,4 w Chorwacji i Bułgarii do 4,0 w Austrii i 4,1 w Niderlandach (rys. 6). Znaczne przedziały występują jednak również w trzech pozostałych kategoriach. Wśród 50% mieszkańców obszarów wiejskich o najwyższym poziomie zaufania jego wartość mieści się w przedziale od 6,8 we Włoszech i 7,0 w Niderlandach do 8,1 w Rumunii i 8,2 na Cyprze. Na obszarach miejskich wyniki dolnych 50% mieszczą się w przedziale od 2,6 w Grecji do 4,1 w Austrii, a wyniki górnych 50% w przedziale od 6,7 we Włoszech i 6,8 w Niderlandach do 7,9 w Luksemburgu i 8,0 na Cyprze. Należy zauważyć, że 50% osób o najwyższym poziomie zaufania do władz lokalnych, zarówno na obszarach miejskich, jak i na obszarach wiejskich, uzyskuje wyższy wynik w państwach o niskim średnim poziomie zaufania ogólnego (Bułgaria, Rumunia) w stosunku do osób z niektórych państw o wysokim średnim poziomie zaufania (Finlandia, Szwecja).

Zróżnicowanie pod względem zaufania do władz lokalnych między obszarami wiejskimi w obrębie większości państw członkowskich jest większe niż

między obszarami miejskimi. Grupa państw, w których występują największe różnice pomiędzy średnim poziomem zaufania wśród 50% mieszkańców obszarów wiejskich o najwyższym poziomie zaufania i 50% mieszkańców obszarów wiejskich o najniższym poziomie zaufania (oznaczone na rys. 6 zielonymi paskami o dużej rozpiętości), obejmuje Cypr (5,5), Rumunię (5,4), Bułgarię (5,3) i Chorwację (5,1). W przypadku obszarów miejskich największe różnice pomiędzy górnymi i dolnymi 50% występują również na Cyprze, w Bułgarii i Rumunii, a także na Węgrzech (po 4,8). Szczególnie w przypadku Cypru (0,7), Rumunii, Bułgarii, Chorwacji (po 0,6) i Litwy (0,4) rozkład zaufania do władz lokalnych na obszarach miejskich jest równiejszy niż na obszarach wiejskich. Na Węgrzech i w Portugalii obszary wiejskie cechują się większą niż w przypadku obszarów miejskich nierównością pod względem poziomu satysfakcji z władz lokalnych.

## Przegląd problemów właściwych dla obszarów miejskich i wiejskich

Z wcześniejszej analizy danych z badania EQLS wynikało, że dostęp do szeregu usług publicznych bywa często utrudniony w przypadku mieszkańców obszarów wiejskich, natomiast problemy z sąsiedztwem są częstsze na obszarach miejskich (Eurofound, 2012). Ze względu na ograniczone ramy niniejszego działu skoncentrowano się na dostępie do jednej z usług publicznych – opieki zdrowotnej – ze szczególnym uwzględnieniem problemów związanych z odległością, roli komunikacji publicznej oraz skutków kryzysu. W przypadku analizy problemów związanych z sąsiedztwem skoncentrowano się na porównaniu poszczególnych państw oraz na roli dochodu.

#### Dostęp do opieki zdrowotnej

Odległość od lekarza, szpitala lub ośrodka zdrowia „trochę” lub „bardzo” utrudniała kontakt z lekarzem lub specjalistą w przypadku 27% mieszkańców wsi lub terenu wiejskiego; dla porównania, na bardziej miejskich obszarach odsetek ten wynosił 21%. Taki utrudniony dostęp jest częsty w przypadku osób deklarujących „bardzo” lub „dosyć” trudny dostęp do komunikacji publicznej (lecz korzystających z takiej komunikacji), niezależnie od tego, czy są



one mieszkańcami obszaru wiejskiego (41%), czy miejskiego (40%). Osoby deklarujące brak trudności w dostępie do komunikacji publicznej najrzadziej doświadczały trudności w dostępie do usług opieki zdrowotnej ze względu na odległość, szczególnie na obszarach miejskich (15%), ale także na obszarach wiejskich (20%).

Pozwala to sądzić, że komunikacja może ułatwić dostęp do opieki zdrowotnej. Problemy nie ograniczają się do obszarów wiejskich. Występują one również na terenach miejskich o słabym dostępie do komunikacji publicznej. Ponadto osoby deklarujące, że nie korzystają z komunikacji publicznej, częściej zgłaszają problemy z dostępem wynikające z odległości, szczególnie na obszarach wiejskich (24%), ale także na obszarach miejskich (21%). Tym samym różnicę pomiędzy otoczeniem miejskim i wiejskim można po części tłumaczyć faktem, że osoby wskazujące na ograniczony dostęp do komunikacji publicznej częściej są mieszkańcami obszarów wiejskich (26%), rzadziej zaś obszarów miejskich (11%), a także wysokim odsetkiem osób niekorzystających z komunikacji publicznej na obszarach wiejskich (17%) w porównaniu do odsetka dla obszarów miejskich (10%).

### **Skutki kryzysu a dostęp do opieki zdrowotnej**

Kryzys wywarł pewien wpływ na dostęp do opieki zdrowotnej, choć dane EQLS za lata 2011–2012 nie odzwierciedlają go w pełni. Występują oznaki świadczące o tym, że likwidacja usług opieki zdrowotnej na niektórych obszarach wiejskich miała jednoznaczny wpływ na dostęp do takiej opieki (Eurofound, 2014). Niekiedy jednak dostęp został utrzymany dzięki zapewnieniu „usług zastępczych” po likwidacji danego szpitala, np. poprzez zwiększenie zakresu usług lekarzy rodzinnych, organizację jednostki pogotowia ratunkowego, wdrożenie lub rozbudowę systemu elektronicznej opieki zdrowotnej umożliwiającego diagnozę i segregację medyczną drogą cyfrową, bądź też organizację infolinii i portali informacji medycznej. Przykłady można znaleźć w Bułgarii, na Węgrzech, w Rumunii i Szwecji (Eurofound, 2014). Kryzys zaostrzył również problemy związane z dostępem do opieki zdrowotnej utrudnionym przez odległość ze względu na zwiększony koszt komunikacji publicznej dla

użytkowników (ograniczenie wydatków publicznych), mniejsze dochody oraz likwidację usług opieki zdrowotnej. Już samo porównanie ustaleń dotyczących lat 2007 i 2011–2012 pokazuje ogólny wzrost trudności obszarów wiejskich w dostępie do opieki zdrowotnej ze względu na odległość, szczególnie w przypadku Estonii, Grecji, Malty, Niemiec, Słowacji i Słowenii.

### **Problemy związane z sąsiedztwem**

Badanie EQLS zawiera informacje na temat sześciu różnych problemów, z którymi mogą mieć do czynienia mieszkańcy w swoim bezpośrednim sąsiedztwie: „śmieci na ulicy”, „hałas”, „korki uliczne”, „jakość powietrza”, „jakość wody w kranie” oraz „przestępczość, przemoc lub wandalizm”. Z wcześniejszej analizy wynika, że różnice pomiędzy obszarami miejskimi i wiejskimi w obrębie danego państwa mogą być większe niż różnice pomiędzy państwami (Eurofound, 2012). Na przykład wśród państw o największej przeciętnej liczbie deklarowanych problemów związanych z sąsiedztwem są Grecja, Litwa i Polska. Jednakże na obszarach wiejskich tych samych państw przeciętna liczba problemów związanych z sąsiedztwem była niższa niż krajowa wartość przeciętna, nawet w przypadku państwa o najlepszym wyniku (Finlandia), a także znacznie niższa od przeciętnej wartości dla obszarów wiejskich UE-28. Jedynie w przypadku jakości wody w kranie różnice pomiędzy poszczególnymi państwami bywają większe niż różnice pomiędzy obszarami miejskimi i obszarami wiejskimi.

Jedna grupa państw członkowskich wykazała stosunkowo niewiele problemów w ujęciu ogólnym, a jednocześnie istotne problemy na obszarach miejskich (Austria, Portugalia, Słowenia). Druga grupa cechowała się wysoką średnią liczbą problemów związanych z sąsiedztwem, szczególnie w związku z problemami na obszarach miejskich (Bułgaria, Grecja, Republika Czeska).

### **Rola dochodu**

Wysoki dochód jest wskaźnikiem zastępczym życia na bardziej zamożnym obszarze miejskim lub wiejskim. Może on również dotyczyć osób zamożnych mieszkających na obszarach ubogich w sytuacji, gdy osoby takie nie są narażone na te

same problemy dotyczące jakości życia, co ich ubożsi sąsiedzi.

Na poziomie UE-28 odsetek osób z najwyższego krajowego kwartyła dochodu mających do czynienia z co najmniej czterema z sześciu problemów związanych z sąsiedztwem (29%) był podobny do odsetka osób z dolnego kwartyła dochodu (30%). Po części można to wytłumaczyć faktem, że osoby o wysokim dochodzie skupiają się na obszarach miejskich, gdzie problemy związane z sąsiedztwem są bardziej powszechne. Wśród mieszkańców średniej wielkości miast osoby z górnego kwartyła dochodu deklarowały więcej niż trzy problemy (28%) częściej niż osoby z trzech dolnych kwartyli, gdzie przedział wartości procentowych wynosił od 33% w dolnym kwartyłu dochodu do 32% w drugim od górnym kwartyłu. Wśród mieszkańców małych miast lub wsi osoby z górnego kwartyła dochodu również deklarowały liczne problemy (18%) częściej niż osoby z pozostałych trzech kwartyli, gdzie przedział wartości procentowych wynosił od 23% w dolnym kwartyłu dochodu do 21% w drugim od góry kwartyłu.

Różnice związane z dochodem są mniej widoczne w dużych miastach lub na ich przedmieściach, gdzie przedział wynosi od 39% w drugim od góry kwartyłu do 41% w drugim od dołu kwartyłu. Podobne wartości procentowe wśród osób o najwyższym dochodzie (40%) mogą wynikać z faktu, że osoby o wysokim dochodzie skupione są w centrach dużych miast. To samo dotyczy niezabudowanego terenu wiejskiego, gdzie odsetek gospodarstw domowych deklarujących cztery lub więcej problemy wynosi od 9% w drugim od dołu kwartyłu do 13% w górnym kwartyłu. Niski odsetek wśród osób z dolnych kwartyli można wytłumaczyć faktem, że osoby takie mieszkają na obszarach szczególnie oddalonych.

## Skutki kryzysu a zdolność do pokrycia wszystkich bieżących wydatków

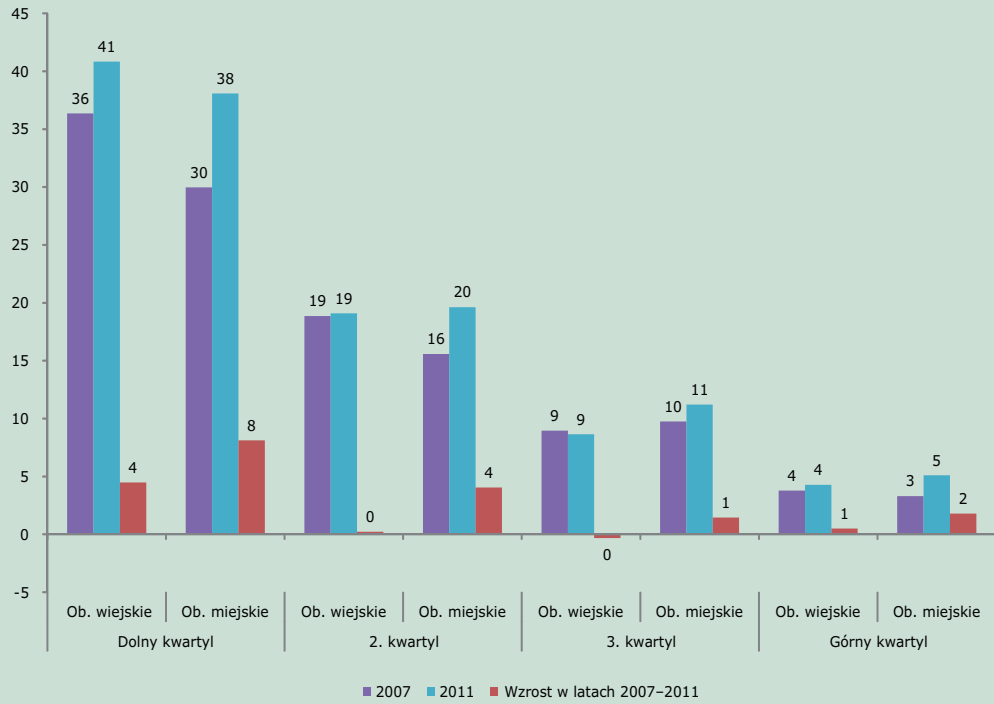
Kryzys gospodarczy i finansowy spowodował pogorszenie się różnych aspektów jakości życia ze względu na wzrost poziomu bezrobocia i odsetka gospodarstw domowych mających trudności w pokryciu wszystkich bieżących wydatków oraz obniżenie się poziomu zaufania do instytucji (Eurofound, 2012). W niniejszym dziale skoncentrowano się na aspekcie zdolności do pokrycia wszystkich bieżących wydatków, gdzie nastąpiło zauważalne przesunięcie w relacji obszarów miejskich do obszarów wiejskich.

W ujęciu ogólnym w latach 2007-2011 w UE-28 nastąpił wzrost odsetka osób deklarujących trudności w pokryciu bieżących wydatków, szczególnie w dolnym kwartyłu dochodu (rys. 7). Dotyczy to zarówno obszarów wiejskich, jak i obszarów miejskich. W 2007 r. osoby żyjące w gospodarstwach domowych z dolnego kwartyła dochodu na obszarach wiejskich częściej deklarowały trudności w pokryciu wszystkich bieżących wydatków (36%) niż osoby z tej samej grupy dochodowej na obszarach miejskich (30%). Choć w obydwu przypadkach odsetek ten zwiększył się w czasie kryzysu, różnica pomiędzy nimi zmniejszyła się, biorąc pod uwagę wzrost o osiem punktów procentowych na obszarach miejskich i o cztery punkty procentowe na obszarach wiejskich. Wydaje się, że jest to wynikiem wzrostu kosztów życia.

Ponadto, choć na obszarach wiejskich wzrost odsetka osób deklarujących trudności jest ograniczony do gospodarstw domowych o najniższym dochodzie, to w przypadku obszarów miejskich również odnotowano czteropunktowy wzrost w grupie deklarujących trudności gospodarstw domowych z drugiego od dołu kwartyła dochodu, co pokazuje, że ta grupa dochodowa może deklarować trudności w pokryciu wszystkich bieżących wydatków niezależnie od tego, czy tworzą ją mieszkańcy obszarów wiejskich, czy miejskich.



**Rys. 7: Odsetek osób mających trudności w pokryciu wszystkich bieżących wydatków, lata 2007 i 2011, UE-28 (%)**



Źródło: Drugie i trzecie badanie EQLS



# Wskazówki dotyczące polityki



Wyniki badania świadczą o istotnych różnicach pomiędzy obszarami miejskimi i obszarami wiejskimi, a także w obrębie samych obszarów miejskich i obszarów wiejskich państw członkowskich UE. Istotne znaczenie ma tu umiejętność wyjścia poza wymiar relacji „obszar wiejski–obszar miejski”, a także ostrożność w formułowaniu uogólnień dotyczących jakości życia na tych obszarach.

Co również istotne należy unikać stereotypów na temat mieszkańców obszarów miejskich i obszarów wiejskich. Nie należy np. stawiać znaku równości pomiędzy określeniami „wiejski” i „rolniczy”, co oznacza, że rozwój nie powinien dotyczyć wyłącznie działalności rolniczej (Eurofound, 2007). Jak wynika z przedstawionych danych, nawet wśród mieszkańców niezabudowanych terenów wiejskich większość stanowią osoby, które nie są zatrudnione w rolnictwie. Podobny argument można wysunąć w kontekście poziomu wykształcenia i wieku. Należy tu raczej mówić o różnych grupach, niekiedy tworzących skupiska geograficzne, w obrębie obszarów miejskich i obszarów wiejskich.

Kolejnym uogólnieniem zakwestionowanym w niniejszym dokumencie jest porównywanie państw, które przystąpiły do UE przed 2004 r., z państwami, które przystąpiły do Unii od 2004 r. Wskazano różne klastry państw w oparciu o określone aspekty jakości życia. Modele zróżnicowania pod kątem poszczególnych

aspektów jakości życia w UE są złożone. W przypadku niektórych aspektów różnice między obszarami miejskimi i obszarami wiejskimi są wyraźne nawet na poziomie średniej UE-28 (problemy związane z sąsiedztwem, zaufanie do władz lokalnych), choć w przypadku innych aspektów już nie (zadowolenie z życia, stan zdrowia). W przypadku niektórych aspektów podobieństwa pomiędzy obszarami miejskimi i wiejskimi nasiliły się na skutek kryzysu. Pomiedzy 2007 r. a latami 2011–2012 nastąpił np. silny wzrost w dolnej połowie rozkładu dochodu mieszkańców obszarów miejskich deklarujących trudności w pokryciu wszystkich bieżących wydatków, w efekcie czego doszło do zrównania z analogicznym odsetkiem dla obszarów wiejskich.

Problemy związane z dostępem do opieki zdrowotnej występują częściej na obszarach wiejskich, rzadziej na obszarach miejskich. Na poprawę dostępu do opieki zdrowotnej, a także usług kulturalnych i społecznych, może wpłynąć dostęp do internetu i komunikacji publicznej. Do eliminacji szeregu problemów występujących na obszarach wiejskich, w tym dostępu utrudnionego na skutek odległości i stygmatyzacji, mogą przyczynić się skuteczne e-narzędzia. Nadmierna ufność w skuteczność e-narzędzi może jednak dodatkowo pogorszyć sytuację osób pozbawionych dostępu do internetu, a w przypadku niektórych usług narzędzia takie mogą nie być właściwym rozwiązaniem.





Problemy związane z sąsiedztwem są częstsze na obszarach miejskich, rzadsze na obszarach wiejskich. Przy organizacji usług i przestrzeni miejskich należy uwzględnić powszechne problemy, do których należy m.in. hałas i śmieci. Istotne zróżnicowanie występuje również w obrębie poszczególnych obszarów miejskich państw członkowskich, a wiele problemów związanych z sąsiedztwem jest również udziałem pewnych grup mieszkańców obszarów wiejskich. Rozwiązaniem konkretnych problemów może być dobrze rozpowszechniona możliwość zgłaszania inicjatyw obywatelskich; rozwiązanie takich problemów może z kolei doprowadzić do poprawy jakości życia i wzrostu zaufania do władz lokalnych.

Można zaobserwować wyłanianie się złożonych modeli zróżnicowania w obrębie obszarów miejskich i obszarów wiejskich, o różnym poziomie nierówności w zakresie poszczególnych wskaźników jakości życia na takich obszarach. W przypadku Danii wyniki trzeciego badania EQLS wskazują, że największe zróżnicowanie obszarów miejskich i wiejskich dotyczyło nie poziomu deprivacji, lecz wykluczenia społecznego. Z kolei Łotwa i Słowacja posiadają jeden z najwyższych wskaźników deprivacji dla obszarów wiejskich, a jednocześnie jeden z najniższych wskaźników wykluczenia społecznego. W przypadku Grecji deprivacja jest częstszym zjawiskiem na obszarach wiejskich, podczas gdy wykluczenie społeczne częściej występuje na obszarach miejskich. Na Słowacji odsetek osób o niskim poziomie zaufania do władz lokalnych jest większy na obszarach miejskich, natomiast niezadowolenie z życia jest częstszym zjawiskiem na obszarach wiejskich.

Różnice pomiędzy poszczególnymi państwami członkowskimi w zakresie deprivacji spowodowane są głównie obecnością grup o wysokim poziomie deprivacji. Różnice pomiędzy poszczególnymi państwami w obrębie 50% mieszkańców o najmniejszym poziomie deprivacji są niewielkie, zarówno w przypadku obszarów miejskich, jak i obszarów wiejskich. Jednak w niektórych państwach poziom deprivacji na obszarach wiejskich jest wyższy, podczas gdy w innych państwach wyższa deprivacja występuje na obszarach miejskich. W kontekście powyższego wniosku, a także wniosków wcześniejszych, polityka nie musi koncentrować się na obszarach wiejskich lub obszarach miejskich. Wystarczającym rozwiązaniem może być skutecznie wdrażana polityka ogólna. Na przykład polityka dotycząca wydajnego wykorzystania energii przez gospodarstwa domowe może przynieść korzyści

osobom borykającym się z wysokimi rachunkami zarówno na obszarach miejskich, jak i na obszarach wiejskich. Nawet ogólna polityka zakładająca równy dostęp do korzyści dla mieszkańców obszarów miejskich i wiejskich może w efekcie okazać się bardziej korzystna dla mieszkańców obszarów wiejskich z uwagi na fakt, że wydajność energetyczna gospodarstw domowych jest częstszym problemem właśnie na obszarach wiejskich (Komisja Europejska, 2011).

Wykluczenie społeczne jest problemem zarówno na obszarach miejskich, jak i na obszarach wiejskich. Zróżnicowanie w obrębie samych obszarów miejskich i wiejskich jest większe niż pomiędzy nimi. Również w tym kontekście konieczne są zatem działania dwukierunkowe. Uwzględnienie szczególnego wymiaru miejskiego lub wiejskiego może jednak być konieczne w przypadku polityki dotyczącej wykluczenia społecznego. W przypadku niektórych obszarów wiejskich powodem wykluczenia społecznego może być ich znaczne oddalenie. Rozwiązaniem mogłaby być zwiększona dostępność komunikacji ekspresowej lub lepsza integracja społeczna w oparciu o technologie informacyjne i komunikacyjne. W przypadku dużych miast wykluczenie społeczne może częściej wynikać z innych barier wykluczających mieszkańców z życia wspólnoty, które wymagają odmiennych rozwiązań.

W kontekście poziomu zaufania do władz lokalnych istotna różnica pomiędzy połową populacji o najniższym wyniku i połową populacji o najwyższym wyniku, szczególnie w przypadku obszarów wiejskich, wskazuje na istnienie szeregu administracji lokalnych o szczególnie złej reputacji bądź też na istnienie dużych grup, których interesy nie są właściwie reprezentowane. Konieczna może być reorganizacja instytucji na takich obszarach.

W ujęciu ogólnym należy wskazać na złożony charakter mapy różnic w zakresie poszczególnych aspektów jakości życia na obszarach miejskich i obszarach wiejskich pomiędzy poszczególnymi państwami i w obrębie państw, a także nierówności w obrębie samych obszarów miejskich i wiejskich. Świadczy to o słuszności koncepcji wyrażonej w agendzie „Wyjść poza PKB” (Komisja Europejska, 2009). Ścisłe skoncentrowanie się na wynikach gospodarczych może spowodować pominięcie wielu aspektów, które w opinii Europejczyków są istotne dla ich jakości życia. Z kolei polityka regionalna może okazać się skutecznym narzędziem do poprawy spójności regionalnej, ale obarczona jest ryzykiem pominięcia dysproporcji w obrębie regionów, np. pomiędzy obszarami miejskimi i wiejskimi.

## Źródła dodatkowe

Wszystkie publikacje Eurofound dostępne są na stronie [www.eurofound.europa.eu](http://www.eurofound.europa.eu)

Eurofound (2006), Pierwsze europejskie badanie jakości życia: Różnice między obszarami miejskimi i wiejskimi, Urząd Publikacji Unii Europejskiej, Luksemburg.

Eurofound (2007), Kapitał społeczny i tworzenie miejsc pracy na obszarach wiejskich w Europie, Urząd Publikacji Unii Europejskiej, Luksemburg.

Eurofound (2012), Trzecie europejskie badanie jakości życia – Jakość życia w Europie: Wpływ kryzysu, Urząd Publikacji Unii Europejskiej, Luksemburg.

Eurofound (2014), Dostęp do opieki zdrowotnej w czasach kryzysu, Urząd Publikacji Unii Europejskiej, Luksemburg, w druku.

Komisja Europejska (2009), „Wyjść poza PKB: pomiar postępu w zmieniającym się świecie”, COM(2009) 433 wersja ostateczna, Bruksela.

Komisja Europejska (2010), „Europa 2020: strategia na rzecz inteligentnego i zrównoważonego rozwoju sprzyjającego włączeniu społecznemu”, COM(2010) 2020 wersja ostateczna, Bruksela.

Komisja Europejska (2011), Miejski i regionalny wymiar strategii „Europa 2020”: Siódme sprawozdanie z postępów w dziedzinie spójności gospodarczej, społecznej i terytorialnej, Urząd Publikacji Unii Europejskiej, Luksemburg.

Komisja Europejska (2012), „Zalecenia dla poszczególnych krajów na lata 2012–2013”, tekst dostępny pod adresem:

[http://ec.europa.eu/europe2020/making-it-happen/country-specific-recommendations/2012/index\\_pl.htm](http://ec.europa.eu/europe2020/making-it-happen/country-specific-recommendations/2012/index_pl.htm).

Komisja Europejska (2013a), „Inwestycje społeczne na rzecz wzrostu i spójności, w tym wdrażanie Europejskiego Funduszu Społecznego na lata 2014–2020”, COM(2013) 83 wersja ostateczna, Bruksela.

Komisja Europejska (2013b), Jakość życia w miastach. Badanie percepcji przeprowadzone w 79 miastach Europy, Urząd Publikacji Unii Europejskiej, Luksemburg.

Komisja Europejska (2013c), „Porozumienie polityczne w sprawie nowego kierunku wspólnej polityki rolnej”, informacja prasowa nr IP/13/613, 26 czerwca 2013 r.

Komisja Europejska (2013d), Przegląd reformy WPR na lata 2014–2020, Agricultural Policy Perspectives Brief, nr 5, grudzień 2013 r., Bruksela.

Europejska Agencja Środowiska (2006), Niekontrolowane rozrastanie się miast: Zignorowane wyzwanie, Urząd Publikacji Unii Europejskiej, Luksemburg.

Parlament Europejski (2011), „Wniosek dotyczący rezolucji Parlamentu Europejskiego w sprawie europejskiej agendy miejskiej i jej przyszłości w polityce spójności”, 2010/2158(INI), Bruksela.

Eurostat (2014), „Typologia obszarów miejskich i wiejskich”, tekst dostępny pod adresem:

[http://epp.eurostat.ec.europa.eu/statistics\\_explained/index.php/Urban-rural\\_typology](http://epp.eurostat.ec.europa.eu/statistics_explained/index.php/Urban-rural_typology).



Feldmann, B. (2008), *The Urban Audit – Measuring the quality of life in European cities*, Statistics in Focus 82/2008, Eurostat, Luksemburg.

OECD (2006), *Priorytety inwestycyjne rozwoju obszarów wiejskich*, OECD Publishing, Paryż.

RWI (Rheinisch-Westfälisches Institut für Wirtschaftsforschung) (2010), *Drugie sprawozdanie o stanie europejskich miast*, projekt badawczy na zlecenie Komisji Europejskiej, RWI, Essen.

Organizacja Narodów Zjednoczonych (2012), *Perspektywy urbanizacji na świecie: Przegląd z 2011 r.*, Departament Spraw Gospodarczych i Społecznych ONZ, Wydział ds. Ludności, Nowy Jork.

„Polityka regionalna jest strategią inwestycyjną obejmującą wszystkie regiony i miasta europejskie, której celem jest zwiększenie ich wzrostu gospodarczego oraz podniesienie jakości życia ich mieszkańców. Jest również wyrazem solidarności, polegającym na koncentracji wsparcia na rzecz słabiej rozwiniętych regionów“.

**Johannes Hahn,**  
**Komisarz UE ds. polityki regionalnej,**  
**Zrozumieć politykę Unii Europejskiej: Polityka regionalna, 2014**

Ustalenia Fundacji zawierają istotne informacje wprowadzające oraz wskazówki dotyczące polityki przeznaczone dla wszystkich uczestników i stron zainteresowanych bieżącą europejską debatą na temat przyszłości polityki społecznej. Ich treść – powstała w oparciu o wyniki badań przeprowadzonych przez Eurofound – odzwierciedla autonomiczną i trójstronną strukturę Eurofound.



**Europejska Fundacja na rzecz Poprawy Warunków Życia i Pracy  
(Eurofound)**

Wyattville Road  
Loughlinstown  
Dublino 18  
Irlandia  
Telefon: +353 1 204 31 00  
E-mail: [information@eurofound.europa.eu](mailto:information@eurofound.europa.eu)  
Strona [www: www.eurofound.europa.eu](http://www.eurofound.europa.eu)