



Fondazzjoni Ewropea
għat-Titjib tal-Kondizzjonijiet
tal-Ħajja u tax-Xogħol

Żgħażaġh u NEETs fl-Ewropa: L-ewwel sejbiet

> sommarju <

'Filwaqt li ż-żgħażaġh mhux dejjem ikollhom raġun, soċjetà li tinjarahom u tikkritikahom tiżbalja dejjem.'

François Mitterand



Introduzzjoni

Fil-kuntest tal-programm ta' ħidma tal-2011 tagħha, il-Eurofound esplorat is-sitwazzjoni taż-żgħażaġh li huma parti mill-grupp ta' NEET (Not in Education, Employment or Training): 'barra mill-edukazzjoni, impjeg jew taħriġ'. Ir-riċerka twettqet mill-unità tal-Impjegji u l-Kompetittività tal-Eurofound, li użat il-kapaċità tan-Netwerk ta' Osservatorji Ewropej. L-iskop kien li tinvestiga s-sitwazzjoni attwali taż-żgħażaġh fl-Ewropa, b'enfasi speċifiku fuq dawk li huma barra mill-edukazzjoni, impjeg jew taħriġ, u sabiex tifhem il-konsegwenzi ekonomiċi u soċjali tal-qtugħ tagħhom mis-suq tax-xogħol u mill-edukazzjoni. Ir-riżultati preliminari tar-riċerka huma pprezentati f'dan id-dokument qasir.

Iż-żgħażaġh fl-Ewropa ntlaqtu b'mod partikolarment qawwi mir-riċessjoni fir-rigward tal-prospetti ta' impjeg tagħhom. Skont l-aħħar ċifri tal-Eurostat, fl-ewwel trimestru tal-2011 ir-rata ta' impjeg fost iż-żgħażaġh fl-Ewropa niżlet għal 32.9%, l-inqas valur li ġie rreġistrat fl-istorja tal-Unjoni Ewropea. F'Lulju tal-2011, ir-rata ta' qgħad fost iż-żgħażaġh fl-Ewropa laħqet l-20.7% – li tfisser bejn wieħed u ieħor ħames miljun persuna żaġħżuġha mingħajr xogħol.

Il-parteciġazzjoni taż-żgħażaġh fis-suq tax-xogħol tvarja sew fil-livell tal-Istati Membri. Il-Figura 1 (fil-paġna li jmiss) turi d-distribuzzjoni tar-rata ta' qgħad fost iż-żgħażaġh fl-Ewropa f'Lulju tal-2011.

Għad li hemm differenzi importanti bejn l-Istati Membri, is-suq tax-xogħol taż-żgħażaġh huwa ferm aktar volatili minn dak tal-ħaddiema akbar fl-età, u l-qgħad fost iż-żgħażaġh huwa tipikament aktar sensitiv għall-bidliet fil-PDG milli l-qgħad inġenerali. Meta t-tkabbir ekonomiku

jonqos, ir-rata ta' qgħad fost iż-żgħażaġh tiżdied. Mhux dejjem jiġri l-istess għall-popolazzjoni ġenerali.

Għalhekk, f'perjodi ta' riċessjoni, iż-żgħażaġh ikunu partikolarment vulnerabbli: spiss ikunu l-ewwel li joħorġu mis-suq tax-xogħol u l-aħħar li jidhru fih, peress li jridu jikkompetu ma' persuni li qed ifittxu impjeg li għandhom aktar esperjenza ta' xogħol f'suq b'inqas impjegji x'joffri.

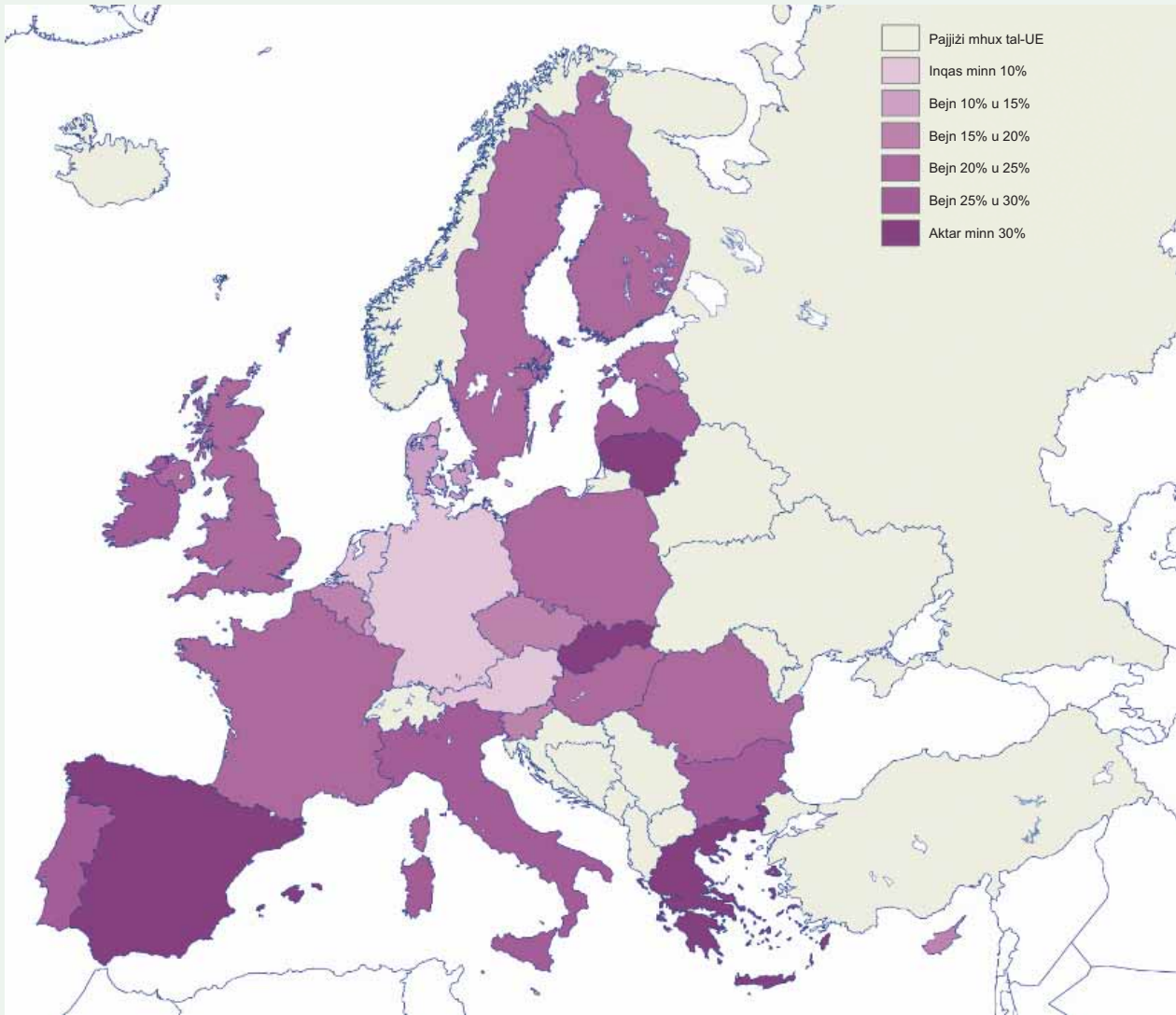
Is-sejbiet ewlenin

Is-sess ta' persuna jaġġmel differenza?

Kif tixhed l-istorja, il-qgħad affettwa lin-nisa aktar milli lill-irġiel. Madanakollu, fiż-żmien riċenti, ir-rati ta' qgħad fost l-irġiel u n-nisa fl-UE27 resqu viċin xulxin, u fl-ewwel trimestru tal-2008, ir-rata ta' qgħad fost iż-żgħażaġh għall-irġiel kienet oġhla minn dik għan-nisa. Minħabba l-kriżi, il-qgħad fost l-irġiel żdied b'rata ferm oġhla mill-qgħad fost in-nisa. Dan jikkonferma l-karatteristiċi mmarkati tal-aħħar riċessjoni li laqtet sew is-setturi tal-manifattura u kostruzzjoni, li tradizzjonalment għandhom sehem kbir ta' rġiel li jaħdmu fihom. Madanakollu, fl-aħħar trimestri, ir-rati ta' qgħad fost l-irġiel u n-nisa bdew jersqu viċin xulxin mill-ġdid, hekk kif il-qgħad fost l-irġiel beda jonqos fit-tieni trimestru tal-2010 filwaqt li l-qgħad fost in-nisa baqa' jżdied.

Minkejja din it-tendenza ġenerali ta' konverġenza, fil-livell nazzjonali is-sitwazzjoni hija kemxejn differenti. B'mod ġenerali, fil-pajjiżi Skandinavi u tal-Ewropa tal-Punent (b'mod partikolari fir-Renju Unit), iżda dejjem aktar anki fil-pajjiżi tal-Ewropa ċentrali u tal-Lvant, ir-rata ta' qgħad fost il-ġuvinur hija oġhla mir-rata ta' qgħad fost it-tfalijiet; min-naħa l-oħra, is-sitwazzjoni fin-Nofsinar tal-Ewropa hija ġeneralment bil-kontra. Tista' tiġi osservata sitwazzjoni aktar ibbilanċjata fl-Awstrija u fil-Pajjiżi l-Baxxi.

Figura 1: Ir-rata ta' qghad fost iż-żgħażaġh fl-Ewropa, 2011



Sors: Eurostat

L-edukazzjoni għadha importanti?

Ġeneralment, il-livell ta' edukazzjoni jkollu rwol importanti fil-protezzjoni ta' individwu kontra l-qgħad: aktar ma jkun għoli l-livell ta' edukazzjoni miksub, aktar tkun baxxa l-probabilità ta' qgħad. Madanakollu, dan l-effett tnaqqas mill-kriżi. Fil-fatt, ir-riżultati tal-analiżijiet statistiċi, li jqabblu l-probabilità li persuna tkun mingħajr impjieg fix-xenarju ta' qabel il-kriżi tal-2007 mal-2009, juru li l-effett ta' protezzjoni ta' edukazzjoni oġhla naqset fil-pajjiżi kollha.

Għal xi pajjiżi, il-fatt li persuna tlesti l-edukazzjoni terzjarja ma għadux inaqas ir-riskju ta' qgħad meta mqabbla ma' persuna mingħajr kwalifiki. Dan huwa l-każ għal xi pajjiżi tal-Mediterran (il-Greċja, l-Italja u l-Portugall) u tal-Lvant tal-Ewropa (l-Estjona, il-Litwanja, ir-Rumanija u s-Slovenja), kif ukoll għad-Danimarka u l-Finlandja. Il-persuni ta' kull livell ta' edukazzjoni ntlaw mill-effetti tar-riċessjoni riċenti, u edukazzjoni oġhla mhux neċessarjament tipprowdi protezzjoni kontriha.

Impatt tar-riċessjoni

Tradizzjonalment, ir-rata ta' qgħad fost iż-żgħażaġh kienet għolja f'diversi Stati Membri. Tqabblil mar-riċessjoni tas-snin bikrija tal-1990 jista' jgħin sabiex jiġi verifikat jekk l-aħħar riċessjoni affettwatx liż-żgħażaġh b'mod aktar

negattiv milli fl-imghoddi f'termini ta' qgħad (ara l-Figura 2).

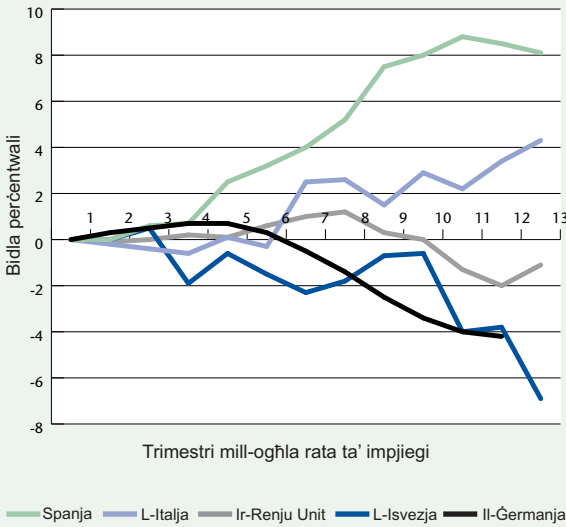
Minhabba restrizzjonijiet relatati mad-dejta, l-istudju investiga biss ħames pajjiżi f'analisi preliminari: il-Ġermanja, l-Italja, Spanja, l-Isvezja u r-Renju Unit. Iddahhlu l-bidliet trimestrali fiż-żieda tal-qgħad relattiv għat-trimestru bl-aktar rata ta' qgħad baxxa, bl-ewwel wieħed ikun l-aktar trimestru riċenti fejn għet irregistrata l-aktar rata ta' qgħad baxxa qabel ir-riċessjoni (il-'mument ta' bidla').

Għal kull pajjiż ġew żviluppatti żewġ serje differenti: l-ewwel waħda tirrefletti ż-żieda fil-qgħad matul ir-riċessjoni tas-snin 1990, filwaqt li t-tieni waħda tirrefletti l-impatt tar-riċessjoni riċenti. Iż-żewġ serje għandhom perjodu ta' żmien ta' 12-il trimestru, u hija kkunsidrata d-differenza bejn iż-żewġ serje.

Ir-riżultati juru li fl-Isvezja, fil-Ġermanja, u b'mod parzjali, fir-Renju Unit, l-effetti tal-aħħar riċessjoni fuq il-qgħad fost iż-żgħażaġh kien speċi ta' 'dèjà-vu'. Min-naħa l-oħra, fi Spanja u fl-Italja, l-impatt tal-kriżi kien akbar minn dak li nħass fl-imghoddi. Punt interessanti huwa li l-Italja tidher li esperjenzat l-effett aktar tard: l-impatt tal-ewwel parti tal-aħħar riċessjoni kien konformi ma' dak ta' qablu, imbagħad

is-sitwazzjoni marret għall-agħar u l-pożizzjoni relattiva taż-żgħażaġh ħzient aktar milli fir-riċessjoni ta' qabel.

Figura 2: Tqabbil tal-qgħad fost iż-żgħażaġh fir-riċessjoni tas-snin tal-1990 u tal-2008



Sors: Eurostat – Kalkolu tal-Eurofound

Profil tal-grupp tan-NEET

L-indikaturi tradizzjonali għall-partecipazzjoni fis-suq tax-xogħol spiss huma kkritikati għar-rilevanza limitata tagħhom għaż-żgħażaġh. Il-fatt huwa li l-istatistiki bażiċi tal-qgħad u tal-impjegi ma jipprezentawx is-sitwazzjoni taż-żgħażaġh bi preċiżjoni għaliex ħafna huma minnhom huma studenti u għalhekk huma kklassifikati li mhumiex parti mill-forza tax-xogħol.

Riċentement, dawk li jfasslu l-politiki tal-UE bdew jiffokaw l-attenzjoni tagħhom fuq il-grupp tan-NEET. Dan il-grupp huwa iffurmat minn persuni b'età ġenerali ta' bejn 15 u 24 sena li, irrelevantement mil-livell ta' edukazzjoni tagħhom, mhumiex impenjati f'xogħol u edukazzjoni u għaldaqstant, għandhom riskju akbar ta' esklużjoni mis-suq tax-xogħol u esklużjoni soċjali.

L-akronimu NEET feġġ għall-ewwel fir-Renju Unit fl-aħħar snin tal-1980, li jirrefletti mod ieħor ta' kif jiġu

kategorizzati ż-żgħażaġh wara bidliet fil-politiki tal-benefiċċji tal-qgħad. Minn dak iż-żmien, kiber l-interess fil-grupp tan-NEET fil-livell ta' politiki tal-UE, u kważi f'kull Stat Membru nħolqu definizzjonijiet ekwivalenti għal NEET. Issa, il-ħtieġa ta' enfasi akbar fuq in-NEETs hija fundamentali għas-sett il-ġdid ta' linji gwida integrati għall-politiki ekonomiċi u tal-impjieg proposti mill-Kummissjoni Ewropea.

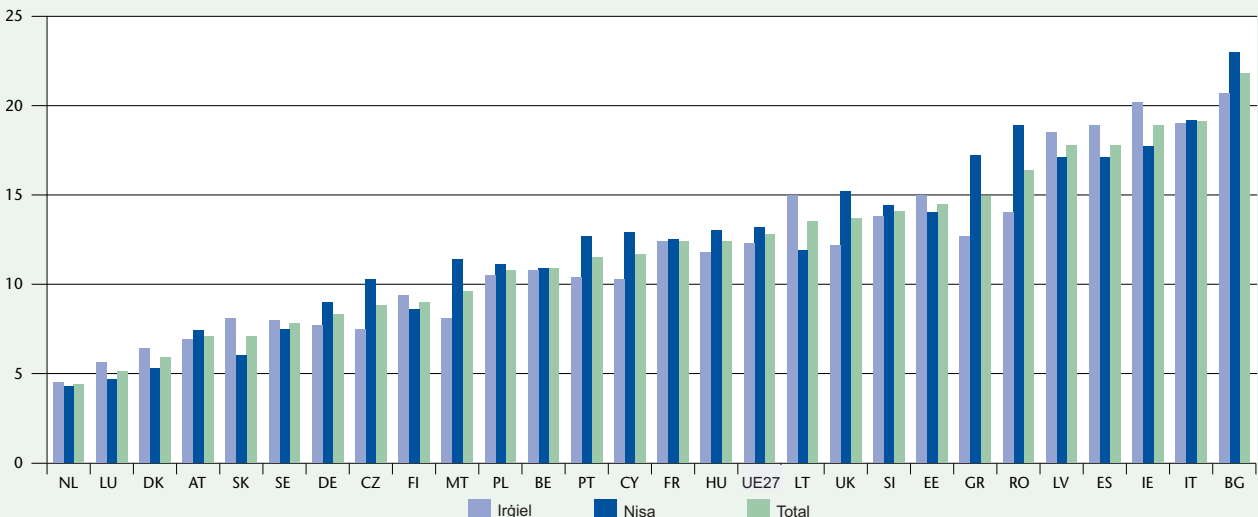
Id-daqs tal-problema jgħid kollox: skont l-aħħar stimi tal-Eurostat, fl-2010 is-sehem ta' żgħażaġh barra mill-edukazzjoni, impjieg jew taħriġ ammonta għal 12.8% tal-popolazzjoni ta' dawk b'età ta' bejn il-15 u l-24 sena fl-UE27, li jikkorrispondi għal bejn wieħed u ieħor 7.5 miljun żagħżuġh (Figura 3). Dan il-perċentwal ivarja ħafna fost l-Istati Membri tal-UE: minn 4.4% fil-Pajjiżi l-Baxxi għal 21.8% fil-Bulgarija. Flief għal-Lussemburgu, kull Stat Membru ġarrab tkabbir konsiderevoli fin-numru ta' NEETs minn meta bdiet il-kriżi; fl-2010 fl-Italja u fir-Renju Unit, id-daqs tal-popolazzjoni NEET laħqet bejn wieħed u ieħor il-1.1 miljun ta' dawk b'età bejn il-15 u l-24 sena.

Fatturi ta' riskju

Hemm qbil ġenerali fil-letteratura dwar il-firxa ta' fatturi soċjali, ekonomiċi u personali li jżidu l-possibilitajiet sabiex wieħed isir NEET. Ir-riskju huwa mistfarreġ hawnhekk billi jiġu analizzati fatturi ta' riskju potenzjali relatati mal-individwu u l-isfond familjari tiegħu, billi tintuża d-dejta tal-Istħarriġ dwar il-Valuri Ewropej tal-2008 (EVS - European Values Survey), sħarriġ fuq skala kbira, transnazzjonali u lonġitudinali dwar valuri bażiċi tal-bniedem. Ir-riżultati juru li l-fatturi li ġejjin iħallu impatt fuq il-probabilità li individwu jsir NEET:

- dawk li jirraportaw li għandhom **xi tip ta' diżabilità** għandhom probabilità ta' 40% aktar li jsiru NEET meta mqabbla mal-oħrajn;
- żgħażaġh bi **sfond ta' immigrazzjoni** għandhom probabilità ta' 70% aktar li jsiru NEET meta mqabbla maċ-ċittadini;
- dawk b'**livell baxx ta' edukazzjoni** għandhom probabilità ta' tliet darbiet aktar li jsiru NEET meta mqabbla ma' dawk b'edukazzjoni terzjarja;

Figura 3: Rati ta' NEET fl-Ewropa fl-2010 (%)



Sors: Eurostat

- għajxien f'żoni remoti jżid il-probabilità li individwu jsir NEET sa 1.5 darbiet aktar;
- zghażaġh minn familja bi dħul baxx għandhom probabilità akbar li jsiru NEET milli dawk bi dħul medju.
- il-fatt li individwu ikollu **ġenituri li esperjenzaw il-qgħad** iżid il-probabilità li jsir NEET bi 17%
- il-fatt li individwu jkollu **ġenituri b'livell baxx ta' edukazzjoni** jirdoppja l-probabilità li jsir NEET;
- zghażaġh li l-**ġenituri tagħhom iddivorżjaw** għandhom probabilità ta' 30% aktar li jsiru NEET.

Minkejja li għandhom probabilità akbar li jesperjenzaw diversi żvantaġġi, in-NEETs huma kategorija eteroġena li tħaddan varjetà ta' subgruppi. Uħud għandhom ftit kontroll jew xejn affattu fuq is-sitwazzjoniet tagħhom, bħaż-zghażaġh mingħajr impjeg, li huma ma jifilħux jew li għandhom diżabilità u ż-zghażaġh li jindukraw. Min-naħa l-oħra, subgruppi oħrajn għandhom kontroll sħiħ fuq is-sitwazzjoni tagħhom: dawk li mhumiex ifittxu impjeg jew japplikaw għall-edukazzjoni u mhumiex ristretti milli jagħmlu dan minħabba obbligi jew inkapaċitajiet oħra, u dawk impenjati f'attivitajiet bħall-arti jew is-safar.

Għal din ir-raġuni, għandu jinxtehet dawl fuq il-fatt li bħala kuncett, NEET daħal fil-vokabolarju politiku mingħajr ma ngħata wisq ħsieb għal x'inhu dan it-terminu u x'jipprova jkopri. Filwaqt li oriġinarjament intuża bħala mezz alternattiv ta' kategorizzazzjoni ta' zghażaġh b'età ta' 16 u 17-il sena, issa qed jintuża sabiex jagħti xbiha tax-xejriet ta' vulnerabilità fost iż-zghażaġh (b'età ta' bejn il-15 u l-24 sena) fil-kuntest ta' transizzjonijiet imqallba, bir-riskju li l-grupp isir kategorija statistika reżidwa.

Għaldaqstant, it-terminu NEET jiġbed attenzjoni lejn in-natura b'diversi lati tal-iżvantaġġ, hekk kif dan jinkludi gruppi differenti li jista' jkollhom htigijiet differenti iżda li aktarx li se jkunu regolarment qiegħda jew li se jieqfu mill-edukazzjoni u t-taħriġ f'terminu qasir jew medju fil-ġejjieni. Għal din ir-raġuni, minkejja l-eteroġenità fil-popolazzjoni NEET, il-gvernijiet u l-imsieħba soċjali jagħmlu tajjeb li jfasslu miri sabiex inaqqsu l-livell ġenerali ta' NEETs sakemm dawn jinvolvu firxa ta' inizjattivi differenti konformi mal-htigijiet differenti tas-subgruppi varji tan-NEETs.

Spejjeż ekonomiċi

Ovjament, is-sitwazzjoni ta' NEET hija ħela tal-potenzjal taż-zghażaġh, iżda għandha konsegwenzi negattivi wkoll fuq is-soċjetà u l-ekonomija. Meta individwu jgħaddi minn perjodi ta' żmien bħala NEET, dan jista' jgarrab firxa wiesgħa ta' kundizzjonijiet soċjali negattivi, bħall-iżolament, impjeg mhux sigur u mħallas inqas minn dak li jkun misthoqq, kriminalità, u problemi fis-saħħa mentali u fiżika. Kull waħda minn dawn il-konsegwenzi ġgħib telf magħha, u għaldaqstant, is-sitwazzjoni ta' NEET mhijiex problema għall-individwu biss, iżda anki għas-soċjetajiet u l-ekonomiji sħaħ.

L-iskop ta' din it-taqsimha huwa li tipprovdi stima ta' ftit minn dan it-telf. Huwa importanti li jiġi enfasizzat li l-iskop ta' din l-analiżi mhijiex li ż-zghażaġh jiġu tradotti fi flus iżda li wieħed jimmagina xi jkun differenti li kieku ż-zghażaġh NEET jsibu impjeg. Ħafna jemmnu li fehim tal-potenzjal tal-valur miżjud tagħhom għall-ekonomija jista' jkollu rwol fit-tisħiħ tal-isforzi tal-gvernijiet u l-imsieħba soċjali sabiex jintegraw mill-ġdid lin-NEETs fis-suq tax-xogħol.

Il-kalkolu tal-ispiza ekonomika tan-NEETs huwa eżerċizzju ferm kumpless, u għal dan il-għan ġew iddedikati biss sforzi ta' riċerka limitati fil-letteratura. B'mod partikolari, għandu jiġi osservat li kull wieħed mill-istudji preċedenti huwa limitat għall-Ingilterra jew għar-Renju Unit. Dan l-istudju jipprova jipprovdi stima ta' dawn l-ispejjeż għal 21 Stat Membru tal-UE.

Dawn huma żewġ raġunijiet ewlenin għalfejn il-kalkolu tal-ispiza ekonomika tan-NEETs huwa kumpless: l-ewwel nett, is-sett globali tal-ispejjeż possibbli, li jista' jinkludi spejjeż kurrenti u f'terminu medju-twil, huwa kbir u vast. It-tieni, id-dejta għat-tkejjil ta' dawn l-ispejjeż tista' tkun skarsa jew nieqsa. Barra minn hekk, l-għażla tal-approċċ metodoloġiku adottat għall-istima jista' jaffettwa r-riżultat finali.

Ir-riċerka preċedenti identifikat żewġ oqsfa ta' spejjeż: 'spejjeż ta' finanza pubbliċi' u 'spejjeż ta' riżorsi'. L-ewwel wieħed jipprova jidentifika l-impatt fuq il-finanza pubbliċi li jirriżulta mill-grupp tan-NEET u jiehu f'kunsiderazzjoni l-iskemi ta' benefiċċji soċjali (bħall-benefiċċji tal-qgħad, benefiċċji tat-tfal, benefiċċji tar-residenzi, konċessjonijiet relatati mal-edukazzjoni u oħrajn) kif ukoll nefqa addizzjonali relatata mas-saħħa, il-benefiċċji soċjali u l-gustizzja. It-tieni qafas jinvolvi lil dawk imsejha 'spejjeż totali ta' riżorsi'. Dan jinkludi stimi tat-telf għall-ekonomija, telf li ġej mill-benefiċċji soċjali għall-individwu u għall-familja, kif ukoll l-impatt f'termini ta' riżorsi jew l-ispejjeż ta' opportunità għall-bqija tas-soċjetà (dħul tal-impjegati u ta' dawk li jaħdmu għal rashom, benefiċċji għall-impjegati mhux fi flus, prodotti pprovduti permezz ta' konsum proprju, pensjonijiet minn pjanijiet privati, eċċ). Għall-finijiet tar-riċerka, l-istudju jibbaża l-analiżi tiegħu tal-ispejjeż ekonomiċi fuq dawn iż-żewġ oqsfa: l-ispejjeż ta' finanza pubbliċi u l-ispejjeż ta' riżorsi.

L-analiżi hija mwettqa permezz tal-Istatistika tal-UE dwar l-Introjtu u l-Kondizzjonijiet tal-Għajxien tal-2008 (EU-SILC - European Union Statistics on Income and Living Conditions), li huwa l-istħarriġ annwali rappreżentattiv, trasversali u lonġitudinali tal-Eurostat dwar il-kondizzjonijiet tal-għajxien tal-popolazzjoni fi djar privati fl-Ewropa.¹ L-analiżi hija mwettqa fuq 21 pajjiż – id-Danimarka, Franza, il-Finlandja, il-Greċja, Malta u l-Isvezja ġew esklużi minħabba xi varjabbli neqsin.

Il-popolazzjoni ta' interess hija ta' dawk b'età ta' bejn is-16 u d-29 sena. F'din it-taqsimha biss, il-grupp tan-NEET ġie definit bħala dawk li ilhom qiegħda jew inattivi għal perjodu ta' sitt xhur jew aktar matul il-perjodu ta' referenza tal-istħarriġ. Dan l-approċċ lonġitudinali ta' definizzjoni tal-istatus ta' NEET għandu l-vantaġġ li jidentifika xejriet reali ta' inattività minflok ma jaqbad sitwazzjonijiet kontingenti jew tranzitorji, u huwa aktar xieraq għall-għan ta' dan l-istudju.

Kalkolu tal-ispiza totali annwali

L-ispiza ta' individwu NEET hija s-somma tal-ispejjeż ta' riżorsi (qligħ mitluf) u spejjeż ta' finanza pubbliċi (trasferiment żejjed) kif stipulat aktar 'il fuq. Il-qligħ mitluf huwa stmat bħala d-differenza bejn il-qligħ iġġenerat min-NEET u l-qligħ iġġenerat minn dawk li għandhom impjeg. B'mod simili, trasferiment żejjed huwa kkalkolat bħala d-differenza bejn l-ammont totali ta' benefiċċji li rċieva n-NEET u l-benefiċċji rċivuti minn dawk li għandhom impjeg. Dawn iż-żewġ differenzi jistgħu jiġu kkalkolati billi jiġu segwiti approċċi metodoloġiċi differenti dwar suppożizzjonijiet differenti.

¹ Ara http://epp.eurostat.ec.europa.eu/portal/page/portal/microdata/eu_silc

Approċċ simplistik u huwa li tiġi kkalkolata d-differenza tad-dhul medju u t-trasferimenti medji bejn il-grupp ta' NEET u ż-żgħażaġh li għandhom impjeg. Is-somma ta' dawn iż-żewġ kwantitajiet se tagħti spiza ta' unità ta' persuna NEET. Din il-figura multiplikata bin-numru totali ta' NEETs se tippvodi l-ispiża totali ta' dawk li huma NEET. Din l-operazzjoni hija mwettqa b'mod individwali għal kull Stat Membru, u mbagħad it-totali jiġu aggregati.

Madanakollu, dan l-approċċ huwa kemxejn inkomplet peress li ma jhux f'kunsiderazzjoni l-fatt li l-grupp ta' NEET għandu firxa partikolari ta' karatteristiċi. In-NEETs għandhom probabilità għolja li jesperjenzaw diversi żvantaġġi bħal livell baxx ta' edukazzjoni, sfond ta' immigrazzjoni u kondizzjonijiet ħżiena tas-saħħa. Konsegwentement, il-kapaċità ta' qligħ potenzjali tagħhom hija mnaqqa meta mqabbla mal-persuna żaġġugħa 'medja' li għandha impjeg. Għal din ir-raġuni, dan il-metodu sempliċi jesaġera l-kapaċità ta' qligħ potenzjali u jissottovaluta l-ftieġa għal ħlasijiet ta' trasferiment fir-rigward tan-NEETs.

Approċċ aktar sofistikat li jieħu f'kunsiderazzjoni l-karatteristiċi differenti tan-NEET huwa l-metodu statistiku ta' 'propensity score matching'. Minflok ma jiġi supponut li l-livell ta' qligħ potenzjali u l-livell ta' trasferimenti ta' persuna NEET huma eżattament l-istess bħal dawk ta' persuna żaġġugħa b'impjeg, b'dan il-metodu, kull persuna NEET titqabbel mal-aktar persuna żaġġugħa b'impjeg li hija komparabbli magħha fuq il-baži ta' sett ta' karatteristiċi li jispjegaw il-qagħda ta' NEET. Imbagħad, id-dhul ta' kull persuna NEET individwali huwa mqabbel mad-dhul ta' persuna żaġġugħa waħda jew aktar b'impjeg li għandha l-istess karatteristiċi tan-NEET. Mhumiex ikkunsidrati dawk iż-żgħażaġh b'impjeg li mhumiex komparabbli minhabba l-fatt li l-karatteristiċi tagħhom huma ferm differenti min-NEET. Mod tajjeb kif wieħed jista' jaħseb dwar dan il-metodu huwa f'termini ta' tewmin statistiċi li għandhom karatteristiċi identiċi iżda wieħed minnhom huwa NEET filwaqt li t-tewmi tiegħu huwa persuna żaġġugħa b'impjeg.

Fuq din il-baži, in-nuqqas ta' parteċipazzjoni tan-NEET fis-suq tax-xogħol fil-21 pajjiż ikkunsidrat jiswja €2 biljun fil-ġimgħa liċ-ċittadini tagħhom (ara t-Tabella 1). It-total annwali ta' bejn wieħed u ieħor €100 biljun, li jikkorrispondi għal 1% tal-PDG aggregat tagħhom, jista' jinqasam f'€94 biljun fi qligħ mitluf u €7 biljun fi trasferimenti eċċessivi. Fil-livell tal-pajjiżi, l-ogħla total f'euro huwa mħallas b'mod annwali mill-Italja (€26 biljun) u mir-Renju Unit (€16 biljun). Madanakollu, f'termini ta' perċentwal ta' PDG, l-Irlanda u l-Bulgarija jhallsu l-ogħla ammont (aktar minn 2% tal-PDG), segwiti mill-Italja (1.7%). Min-naħa l-oħra, l-ispejjeż tan-NEETs għal-Lussemburgu u l-Ġermanja huwa kemxejn limitat (0.34% u 0.65% tal-PDG rispettivament).

Dawn il-figuri huma stima tal-ispiża ekonomika tal-grupp ta' NEET, u huma bbażati fuq id-definizzjonijiet tal-ispejjeż għar-riżorsi u għall-finanzi pubbliċi pprovduti aktar 'il fuq. L-istima hija limitata għall-ispiża attwali biss u tirreferi għall-2008. Madanakollu, din l-istima hija sottovalutazzjoni tal-ispiża reali tan-NEETs, peress li l-ispejjeż addizzjonali għas-saħħa, il-ġustizzja u t-taxxi mhux imħallsa fuq qligħ mitluf mhumiex inklużi fid-definizzjoni użata. Barra minn hekk, il-problema ta' persuni mingħajr dar mhijiex ikkunsidrata hawnhekk. Kritika ġusta tal-istudju tista' tkun li l-inklużjoni tan-NEETs kollha fis-suq tax-xogħol mhijiex possibbli minhabba

Tabella 1: Spiza annwali tal-grupp ta' NEET (għal kull persuna NEET individwali u t-total)

Pajjiż	Spejjeż totali ta' riżorsi (bn)	Spejjeż totali ta' finanzi pubbliċi (bn)	Spiza totali ta' NEET (bn)	Spejjeż tan-NEET bħala sehem mill-PDG (%)
AT	€2.876	€0.235	€3.111	1.1
BE	€3.437	€0.734	€4.171	1.2
BG	€0.928	€0.006	€0.934	2.6
CY	€0.220	€0.009	€0.229	1.3
CZ	€1.699	€0.034	€1.733	1.2
DE	€13.850	€2.259	€16.109	0.7
EE	€0.231	€0.006	€0.238	1.5
ES	€10.472	€0.935	€11.406	1.1
HU	€1.580	€0.085	€1.665	1.6
IE	€3.335	€0.510	€3.845	2.1
IT	€26.327	€0.304	€26.631	1.7
LT	€0.258	€0.014	€0.272	0.8
LU	€0.123	€0.012	€0.135	0.3
LV	€0.313	€0.011	€0.324	1.4
NL	€4.497	€0.217	€4.714	0.8
PL	€5.020	€0.365	€5.386	1.5
PT	€1.844	€0.093	€1.937	1.1
RO	€1.170	€0.031	€1.201	0.9
SI	€0.339	€0.004	€0.344	0.9
SK	€0.553	€0.022	€0.575	0.9
RA	€14.817	€1.545	€16.363	0.9
UE21	€93.889	€7.431	€101.320	1.1

Sors: Kalkolu tal-Eurofound. DK, EL, FI, FR, MT u SE huma esklużi minhabba varjabbli neqsin.

postijiet battala limitati, u fi kwalunkwe każ mhux kull persuna NEET tkun tixtieq taħdem. Dan huwa ċertament veru. Madanakollu, peress li hija pprovduta l-ispiża ta' unità ta' kull NEET, l-analiżi turi li l-integrazzjoni mill-ġdid fis-suq tax-xogħol ta' 10% biss tan-NEETs tkun tiffiranka aktar minn €10 biljun fis-sena. Dan l-ammont jiżdied għal €21 biljun li kieku s-suq tax-xogħol jista' jassorbi 20% tal-grupp NEET.

Dimensjoni soċjali tal-qagħda ta' NEET

Dawn il-jfasslu l-politiki qajmu dubju dwar il-konsegwenzi u l-implikazzjonijiet potenzjali tal-qagħda ta' NEET fir-rigward tal-impenn demokratiku u l-parteeipazzjoni ċivili u l-periklu li xi żgħażaġh jistgħu joqogħdu lura milli jieħdu sehem fis-soċjetà ċivili. L-eżempji riċenti tad-dimostrazzjonijiet taż-żgħażaġh fl-Italja, Spanja u r-Renju Unit, u ż-żieda ta' partiti tal-lemin estrem f'pajjiżi Skandinavi u kontinentali huma sinjali ta' twissija.

F'dan il-qafas, ir-riskju ta' marġinalizzazzjoni tan-NEETs huwa investigat billi ġew analizzati l-konsegwenzi tal-marġinalizzazzjoni soċjali u politika taż-żgħażaġh. L-analiżi hija mwettqa billi jinxtehet dawl fuq sett ta' indikaturi użati b'mod komuni fil-letteratura għall-analiżi tar-riskju ta' marġinalizzazzjoni fis-soċjetà. L-analiżi tawtettqet permezz tal-EVS tal-2008, u flimkien mat-tabella statistika deskrittiva sempliċi ġew ipprovduti mudelli statistiċi sabiex jiġi investigat jekk id-differenzi enfasizzati fit-tabelli deskrittivi jibqgħux validi meta jsiru kontrolli għall-varjabbli soċjodemografiki individwali u dawk relatati mal-familja.

Fiduċja fl-istituzzjonijiet

Id-demokrazija rappreżentattiva hija bbażata fuq il-fatt li l-membri tas-soċjetà juru kunfidenza fl-istituzzjonijiet tagħha. Kunfidenza ġenerali tista' taġixxi bħala waqfien għal bidliet f'daqqa fis-soċjetà. Minhabba s-sitwazzjoni

partikolari tagħhom, aktarx li n-NEETs ikunu rawmu sfiduċja fl-istituzzjonijiet, peress li jistgħu jgħarf u n-nuqqas ta' abilità tal-awtoritajiet sabiex isolvu l-problemi tagħhom. Sehem kbir ta' żgħażaġh li għandhom 'sfiduċja fil-politika' jista' jikkontribwixxi sabiex ixekkel il-leġittimità tas-sistemi demokratiċi fis-soċjetajiet.

Il-fiduċja istituzzjonali hija valutata fl-EVS tal-2008 billi jitkejl u l-livelli ta' fiduċja f'seba' elementi: il-parlament nazzjonali, il-gvern, is-sistema legali, il-pulizija, il-politici, il-partiti politiċi, l-Unjoni Ewropea u n-Nazzjonijiet Uniti.

B'mod ġenerali, il-livell ta' fiduċja fl-istituzzjonijiet hija pjuttost baxxa fost iż-żgħażaġh (Tabella 2). B'hal medja, in-NEETs għandhom livell aktar baxx ta' fiduċja fl-istituzzjonijiet meta mqabbla mal-'EETs' (those in employment, education or training - dawk b'impjeg, edukazzjoni jew taġriġ): 4.2 meta mqabbla ma' 4.8 minn 10 punti. Fost is-subgruppi ta' dawk NEET, il-persuni qiegħda huma dawk bl-aktar livell baxx ta' fiduċja fl-istituzzjonijiet (4.1 punti). Dawn id-differenzi kollha huma statistikament importanti.

Tabella 2: Fiducja fl-istituzzjonijiet (0-10 punti)

		B'impjeg	4.5
EET	4.8	Studenti	5.1
		Żgħażaġh li jindukraw	4.4
NEET	4.2	Qiegħda	4.1
		Oħrajn	4.4

Sors: EVS tal-2008 – Kalkolu tal-Eurofound

Parteċipazzjoni u interess fil-politika

Il-parteċipazzjoni politika f'demokrazija tista' tiġi definita b'hal l-azzjonijiet kollha meħuda mill-gruppi jew individwi bil-għan li jinfluwenzaw id-deċiżjonijiet tal-gvern, u din hija waħda mill-elementi ewlenin f'demokraziji rappreżentattivi. L-individwi huma xprunati mill-kunfidenza li l-vuċi tagħhom tinstema' mill-gvernijiet, li kapaċi jirreaġixxu għat-talbiet u l-ħtiġijiet tagħhom. Min-naħa l-oħra, l-assenteiżmu li jiżdied mill-parteċipazzjoni politika jista' jxekkel il-baži tas-soċjetajiet u jiżra l-instabilità politika. Ir-riskju huwa li, minħabba l-isfiduċja, iż-żgħażaġh jistgħu jirtiraw il-parteċipazzjoni politika tagħhom u jibdew jesprimu l-aljenazzjoni tagħhom billi jipparteċipaw f'partiti politiċi estremi, vandaliżmu u kunflitti mal-pulizija.

Il-parteċipazzjoni politika hija mkejla fl-EVS tal-2008 permezz ta' tliet elementi: intenzjoni ta' vot fl-elezzjonijiet ġenerali, l-interess politiku, u l-parteċipazzjoni f'partiti politiċi u ħidma volontarja magħhom.

B'mod ġenerali, in-NEETs għandhom probabilità inqas li jivvotaw fl-elezzjonijiet ġenerali (64%) meta mqabbla mal-EETs (75%) (Tabella 3). L-inqas livell ta' parteċipazzjoni huwa rreġistrat fost dawk qiegħda (62%), filwaqt li l-ogħla huwa rreġistrat fost l-istudenti (77%) u l-persuni b'impjeg (75%). Din id-differenza hija statistikament importanti anki meta jiġu kkontrollati l-varjabbli soċjodemografiċi: iż-żgħażaġh qiegħda għandhom probabilità ta' 35% inqas li jivvutaw fl-elezzjonijiet ġenerali meta mqabbla mal-EETs.

Barra minn hekk, in-NEETs huma inqas interessati fil-politika meta mqabbla mal-EETs. Fil-fatt, 28% biss tan-NEETs iddikjaraw li kienu 'ferm' jew 'kemxejn' interessati fil-politika meta mqabbla ma' 40% tal-EET. Fost is-subgruppi, l-inqas interess fil-politika huwa rreġistrat fost iż-żgħażaġh li jindukraw (22%) u l-persuni qiegħda (30%). Ir-riżultati tal-mudell statistiku wera li dawn id-differenzi huma statistikament importanti.

Tabella 3: Parteċipazzjoni u interess fil-politika

Kieku kellha ssir elezzjoni nazzjonali għada, inti tivvota? (% ta' nies li wiegħbu iva)

		B'impjeg	74.8
EET	75.3	Studenti	76.5
		Żgħażaġh li jindukraw	68.9
NEET	64.8	Qiegħda	62.3
		Oħrajn	65.7

Kemm int interessat/a fil-politika? (% interessati)*

		B'impjeg	40
EET	40.2	Studenti	41.2
		Żgħażaġh li jindukraw	22.3
NEET	28.7	Qiegħda	30.8
		Oħrajn	34.4

* is-somma ta' 'ferm' jew 'kemxejn' interessati

Jappartjenu għal u/jew jaħdmu b'mod volontarju għal partit politiku (% iva)

		B'impjeg	3.9
EET	3.6	Studenti	2.9
		Żgħażaġh li jindukraw	1.6
NEET	1.6	Qiegħda	1.3
		Oħrajn	2.3

Sors: EVS tal-2008 – Kalkolu tal-Eurofound

B'mod ġenerali, il-livell ta' parteċipazzjoni taż-żgħażaġh f'partiti politiċi hija pjuttost baxxa. Madanakollu, is-sehem ta' NEETs li jieħdu sehem f'partit politiku hija ferm aktar baxxa meta mqabbla mal-EETs (1.6% u 3.9% rispettivament). Fil-livell tas-subgruppi, iż-żgħażaġh b'impjeg għandhom sehem akbar ta' parteċipanti (3.6%), filwaqt li l-qiegħda huma dawk bl-inqas perċentwal (1.3%). Meta jiġu kkontrollati l-varjabbli soċjodemografiċi u dawk relatati mal-familja, il-livell differenti ta' parteċipazzjoni huwa statistikament importanti. Iż-żgħażaġh qiegħda għandhom probabilità ta' 70% inqas minn dawk b'impjeg li jieħdu sehem f'partiti politiċi.

Parteċipazzjoni soċjali

Il-parteċipazzjoni f'tipi differenti ta' assoċjazzjonijiet hija meqjusa b'hal għodda għall-ġbir ta' kapital soċjali u għaldaqstant, ittejjeb il-koeżjoni soċjali. Is-saħħa tal-parteċipazzjoni fl-assoċjazzjonijiet tista' tidher b'hal taħriġ għad-demokrazija, u sinjal ta' kapaċità ta' awto-organizzazzjoni ta' komunità jew soċjetà partikolari.

Studji preċedenti wrew li l-qgħad inaqqas il-livell ta' impenn soċjali. Dan it-tnaqqis jidher b'hal problematiku hekk kif jista' jżid il-probabilità li n-NEETs jirtiraw mis-soċjetà u jiġu esklużi mis-soċjetà.

L-EVS tal-2008 kejjel il-parteċipazzjoni f'organizzazzjonijiet formali billi staqsa lill-individwi jekk jipparteċipawx f'wieħed jew aktar minn diversi tipi ta' organizzazzjonijiet: 26% fost in-NEETs iddikjaraw li pparteċipaw f'minimu ta' organizzazzjoni waħda. Dan is-sehem huwa ferm aktar baxx mill-figura tal-EETs (46%). Id-differenza hija statistikament importanti meta jiġu kkontrollati l-varjabbli soċjodemografiċi.

Ir-riċerka tindika li mhux it-tipi kollha ta' parteċipazzjoni jwasslu għall-istess riżultati f'termini ta' kapital soċjali u koeżjoni soċjali. L-assjoma klassika tidistingwi bejn kapital soċjali li 'jqarreb' (jew inkluziv) u li 'jgħaqqad' (jew esklużiv): l-ewwel wieħed jidentifika l-assoċjazzjonijiet li jħarsu 'l barra u jkopri persuni minn oqsma soċjali differenti, filwaqt li t-tieni wieħed huwa kkaratterizzat minn

assoċjazzjonijiet insulari u għandu t-tendenza li jsaħħaħ identitajiet u gruppi omoġeni esklużivi.

Billi ntużaw it-12-il element mill-EVS tal-2008, it-tip ta' parteċipazzjoni nqasam f'żewġ kategoriji:

- organizzazzjonijiet ta' benefiċċji soċjali, azzjoni tal-komunità lokali, żvilupp tal-pajjiżi tat-tielet dinja, drittijiet tal-bniedem, l-ambjent, movimenti ta' paċi, organizzazzjonijiet tas-saħħa volontarji li jqarrbu;
- organizzazzjonijiet reliġjużi, trejdnjuns, assoċjazzjonijiet ta' professjonisti, partiti politici li jgħaqqdu.

Il-konsistenza tal-grupp teoriku għiet validata permezz tat-tekniki statistici li jikkonfermaw l-ipotezi ta' eżistenza taż-żewġ gruppi ewlenin.

Is-sehem tal-parteeipazzjoni tan-NEETs fl-organizzazzjonijiet li jqarrbu hija ftit inqas minn dik irreġistrata għall-EETs (9.2% kontra 11.6%) (Tabella 4). Madanakollu, dawn id-differenzi mhumiex statistikament importanti: fil-fatt, il-grupp bl-ogħla sehem ta' parteċipanti hija l-klassi reżidwa ta' NEETs (dawk li ma speċifikaw l-ebda raġuni għalfejn huma NEET u li għandhom probabilita akbar ta' kontroll shih fuq is-sitwazzjoni tagħhom), b'16.5%. Barra minn hekk, ma hija osservata l-ebda differenza statistikament importanti meta jiġu kkontrollati l-varjabbli soċjodemografici: in-NEETs għandhom l-istess probabilita ta' parteċipazzjoni fil-forma ta' assoċjazzjonijiet li jqarrbu bħall-EETs.

Mhuwiex sorprendenti l-fatt li hija identifikata tendenza differenti għall-parteeipazzjoni fil-forma ta' organizzazzjonijiet li jgħaqqdu. Is-sehem ta' NEETs li jieħdu sehem f'din il-forma ta' organizzazzjoni hija ferm inqas meta mqabbla mal-EETs (9.6% kontra 19%). Din id-differenza hija statistikament importanti. Barra minn hekk, l-analiżi fil-livell tas-subgruppi turi li ż-żgħażaġh li jindukraw (6%) u qiegħda (9%) għandhom sehem aktar baxx ta' parteċipanti. Dawn id-differenzi huma statistikament importanti meta jiġu kkontrollati l-varjabbli soċjodemografici: iż-żgħażaġh li jindukraw u l-persuni qiegħda għandhom probabilita ta' bejn wieħed u ieħor 60% inqas li jieħdu sehem f'organizzazzjonijiet li jgħaqqdu meta mqabbla mal-oħrajn.

Tabella 4: Parteċipazzjoni soċjali

Jappartjenu għal u/jew jagħmlu xogħol volontarju għal xi organizzazzjoni (% iva)			
EET	46	B'impjieg	44.4
		Studenti	49.3
NEET	26.6	Żgħażaġh li jindukraw	18.5
		Qiegħda	25.1
		Oħrajn	49.7
Jappartjenu għal u/jew jagħmlu xogħol volontarju għal forum ta' organizzazzjonijiet li jqarrbu (% iva)			
EET	11.6	B'impjieg	12
		Studenti	10.6
NEET	9.2	Żgħażaġh li jindukraw	8
		Qiegħda	7.9
		Oħrajn	16.5
Jappartjenu għal u/jew hidma volontarju għal forum ta' organizzazzjoni li jgħaqqdu (% iva)			
EET	19	B'impjieg	20.6
		Studenti	15.7
NEET	9.6	Żgħażaġh li jindukraw	6.4
		Qiegħda	9.2
		Oħrajn	17.3

Sors: EVS tal-2008 – Kalkolu tal-Eurofound

Ir-riżultati tal-analiżi juru li l-grupp ta' NEET, u b'mod partikolari s-subgrupp ta' dawk qiegħda, għandu l-karatterisika li għandhom inqas fiduċja fl-istituzzjonijiet u livell aktar baxx ta' parteċipazzjoni politika u soċjali. Fuq din il-baži, l-evidenza empirika tikkonferma li bħala gruppi, in-NEETs u b'mod speċjali ż-żgħażaġh qiegħda, huma f'riskju ogħla ta' sfiduċja u għandhom probabilita akbar li jirtiraw mis-soċjetà. Fuq din il-baži, it-tfassib ta' dawk li jfasslu l-politiki dwar l-implikazzjonijiet tal-qagħda ta' NEET fuq l-impenn demokratiku huwa kompletament ġustifikat, bħalma hija l-htieġa li l-miżuri politici jerġġhu jinvolvu lin-NEETs fis-suq tax-xogħol jew fl-edukazzjoni.

Inizjattivi politici nazzjonali għall-integrazzjoni taż-żgħażaġh

Bħala konsegwenzi tal-iżviluppi dejjem aktar negattivi fis-suq tax-xogħol għaž-żgħażaġh, fis-snin riċenti, l-Istati Membri tal-UE kienu ferm attivi fit-tfassil u l-implimentazzjoni ta' miżuri politici bil-għan li jkabbru l-impjegabbiltà tagħhom u sabiex jippromwovu parteċipazzjoni akbar taż-żgħażaġh fl-impjeggi. Dawn l-inizjattivi politici jistgħu jitqiegħdu fi gruppi ġewwa tliet kategoriji ewlenin: miżuri relatati mal-edukazzjoni; miżuri relatati mal-impjeggi; u miżuri li jiffaċilitaw it-tranzizzjoni mill-iskola għax-xogħol. F'din it-taqsim, hemm ħarsa ġenerali qasira lejn dawn l-inizjattivi, li jirrappreżentaw l-ewwel sejbiet tar-riċerka ġenerali dwar in-NEETs.

Politiki dwar l-edukazzjoni

L-edukazzjoni minn dejjem kienet element importanti għall-politiki dwar l-impjeggi taż-żgħażaġh peress li huwa kkonfermat li livelli ogħla ta' edukazzjoni fost il-popolazzjoni jikkontribwixxu għall-prestazzjoni ta' tkabbir fit-tul tal-pajjiżi. Il-politiki dwar l-edukazzjoni jinkludu kemm miżuri li jipprevjenu t-tluq bikri mill-iskola kif ukoll miżuri sabiex jiġu integrati mill-ġdid fl-edukazzjoni jew it-taħriġ dawk il-persuni li jieqfu mill-iskola qabel iż-żmien.

Peress li t-tnaqqis tas-sehem ta' persuni li jieqfu mill-iskola qabel iż-żmien għal taħt l-10% hija waħda mill-miri ewlenin fi hdan l-Unjoni Ewropea, hemm qbil ġenerali dwar il-fatt li ż-żieda tal-età ta' skola obbligatorja tista' tgħin tipprevjeni t-tluq bikri mill-iskola. Kważi kull pajjiż tal-UE implimenta miżuri f'dan il-qasam. Barra minn hekk, diversi pajjiżi introduċew finanzjament ulterjuri għal klassijiet ta' appoġġ tat-tagħlim sabiex jgħinu lill-istudenti jtejbu l-prestazzjoni tagħhom fl-iskola. Fil-Lussemburgu, is-sistema ta' classes mosaïque tagħti lill-iskejjel l-opportunità sabiex b'mod temporanju, l-istudenti f'riskju li jtilqu mill-iskola jinħarġu mill-klassi regolari tagħhom u jitqiegħdu fi 'klassi mosaic' għal 6 sa 12-il ġimgha, fejn l-istudenti jirċievu għajnuna individwali. F'xi pajjiżi bħall-Bulgarija u r-Rumanija, fejn it-tluq bikri mill-iskola huwa assoċjat mal-faqar tal-familji, l-istat jipprovdi programmi ta' assistenza għall-iskejjel (il-forniment ta' ikel, kotba u trasport b'xejn, eċċ.). Barra minn hekk, sabiex jimmotivaw liż-żgħażaġh biex jibqgħu l-iskola, diversi Stati Membri žiedu n-numru ta' postijiet ta' taħriġ vokazzjonali offruti u foħqu programmi ta' taħriġ vokazzjonali ġodda.

Fil-każ ta' studenti li joħorġu mill-iskola, diversi pajjiżi stabbilixxew inizjattivi sabiex jagħtuhom l-opportunità li

jerġgħu jidhlu fis-sistema edukattiva, spiss dan isir flimkien ma' taħriġ Prattiku. Pereżempju, fi Franza, l-iskejjel tat-'tieni possibiltà' joffru taħriġ fil-ħiliet bażiċi għal perjodu ta' 9 sa 12-il xahar lil żgħażaġh ta' età ta' bejn it-18 u l-25 sena.

'Programmi ta' kwalifika vokazzjonali inizjali' fi Spanja joffru lill-persuni li jieqfu mill-iskola qabel iż-żmien l-opportunità li jidhlu f'kursijiet ta' taħriġ sabiex jiksbu dipoloma ta' ħiliet professjonali jew kwalifika ta' edukazzjoni sekondarja obbligatorja, filwaqt li jippermettuhom sabiex jidhlu f'kurs ta' taħriġ ta' edukazzjoni vokazzjonali regolari aktar tard.

Tranzizzjoni mill-iskola għax-xogħol

Ladarba l-istudenti jkunu kisbu l-ħiliet u l-kompetenzi meħtieġa, hemm inizjattivi politiċi disponibbli li jistgħu jiffaċilitaw id-dhul tagħhom fis-suq tax-xogħol. F'ħafna mill-pajjiżi tal-UE, approċċ kombinat u koordinat - inkluż il-forniment ta' tagħrif, pariri u gwida dwar il-karrieri, għajjuna, servizzi ta' għajjuna għat-tfittix ta' impjeg u ta' sejbien ta' impjeg – jidher li huwa l-aktar sett ta' miżuri utli sabiex jiġu faċilitati t-tranzizzjonijiet mill-iskola għax-xogħol. Pereżempju, fir-Renju Unit, il-*Flexible New Deal Programme* joffri liż-żgħażaġh li jircievu benefiċċji soċjali approċċ personalizzat li jinvolvi parir u konsulenza personali, żvilupp ta' pjan ta' azzjoni u esperjenza ta' xogħol. Il-miżuri li jipprovdu esperjenza ta' xogħol bħal internships, apprendistati u apprendistati jirnexxu ħafna fit-trawwim tal-impjegabbiltà taż-żgħażaġh. L-apprendistati u l-internships huma offruti spiss mill-Istati Membri kollha, u f'xi pajjiżi jistgħu jinvolvu s-settur privat, pereżempju l-*Young Potentials Programme* fl-Isvezja, jew jistgħu jiġu organizzati mill-imsieħba soċjali, kif inhu l-każ tal-programm Gradlink fl-Irlanda.

L-iskemi ta' apprendistat urew li huma miżura ta' suċċess kbir għall-faċilitazzjoni tat-tranzizzjoni fix-xogħol għaż-żgħażaġh, u matul il-krizi, dawk l-imsejha 'pajjiżi tal-apprendistat' (l-Awstrija u l-Ġermanja) irnaxxilhom iżommu livel baxx ta' qgħad fost iż-żgħażaġh. Tabilhaqq, riċentement kull Stat Membru Ewropew implimenta jew saħħaħ il-programmi ta' apprendistat tiegħu.

Barra minn hekk, sabiex jiġi żgurat li iż-żgħażaġh kollha jkunu involuti f'xogħol, edukazzjoni jew taħriġ, xi pajjiżi

Aktar tagħrif

Massimiliano Mascherini, Maniġer tar-Riċerka
mam@eurofound.europa.eu

Fondazzjoni Ewropea għat-Titjib tal-Kondizzjonijiet tal-Hajja u tax-Xogħol

Wyattville Road, Loughlinstown, Dublin 18, l-Irlanda

Telefon: (+35 1) 204 32 00

Posta elettronika: information@eurofound.europa.eu

Websajt: <http://www.eurofound.europa.eu/>

introduċew garanziji għaż-żgħażaġh. Pereżempju, fil-Finlandja, kull persuna qiegħda taħt il-25 sena, fi żmien tliet xhur minn meta tirreġistra mas-Servizz Pubbliku tal-Impjeggi (PES - *Public Employment Service*), jiġi offrut lilha impjeg, opportunità ta' edukazzjoni jew xi tip ta' miżura ta' attivazzjoni oħra permezz ta' pjan ta' żvilupp personalizzat.

Politiki tal-impjeggi

Diversi pajjiżi introduċew varjetà ta' incentivi (ħelsien mis-sistema tat-taxxa, sussidji, tnaqqis tal-ispejjeż tax-xogħol mhux relatati mal-impjeggi, eċċ.) sabiex il-kumpaniji jiġu mhegġa jimpjegaw u jħarrġu żgħażaġh u sabiex joħolqu impjeggi addizzjonali għalihom. FI-Ungerija, il-persuni li jidhlu fis-suq tax-xogħol jieħdu 'karta tal-bidu' li hija valida għal sentejn. L-impjegaturi li jdaħhlu persuni bil-karta tal-bidu jħallsu kontribuzzjoni tas-sigurtà soċjali mnaqqsa. Uħud mill-pajjiżi introduċew miżuri speċifiċi sabiex jincenivaw ir-reklutaġġ ta' persuni b'diżabilitajiet jew li ġejjin minn sitwazzjonijiet żvantaġġati. Xi pajjiżi introduċew miżuri speċifiċi sabiex jipromwovu l-intraprenditorija u l-impjeg indipendenti fost iż-żgħażaġh permezz tal-forniment ta' servizzi speċjali għaż-żgħażaġh li għandhom ir-rieda li jifthu n-negozju tagħhom. Finalment, sabiex jitneħħa x-xkiel loġistiku u Prattiku għall-impjeggi għaż-żgħażaġh, kważi kull pajjiż introduċa għotjiet għall-mobilità ġeografika u miżuri speċjali oħra ffoċkati fuq żgħażaġh bi ftiġijiet speċjali jew li ġejjin minn sitwazzjonijiet żvantaġġati jew ta' immigrazzjoni.

Konkluzjoni

Sabiex iż-żgħażaġh jerġgħu jsiru attivi fis-suq tax-xogħol jew fl-edukazzjoni, kull Stat Membru tal-UE introduċa varjetà wiesgħa ta' miżuri politiċi. Uħud minn dawn il-miżuri ilhom implimentati bosta snin, filwaqt li oħrajn ġew riċentement introdotti sabiex jindirizzaw l-isfidi miġjuba mill-krizi ekonomika u l-konsegwenzi tagħha fuq iż-żgħażaġh.

L-ewwel riżultati tal-istudju juru li l-pajjiżi introduċew varjetà ta' approċċi kombinati bil-għan li jtejbu l-forniment tal-kompetenzi u l-ħiliet ġusti meħtieġa fis-suq tax-xogħol, li joħolqu opportunitajiet ġodda u aħjar għaż-żgħażaġh. Ħafna mill-Istati Membri jidher li ddiversifikaw l-inizjattivi tagħhom fost karatteristiċi differenti tas-subgruppi tan-NEETs, filwaqt li taw attenzjoni anki għall-gruppi vulnerabbli li għandhom probabbiltà akbar li jiltaqgħu ma' żvantaġġi u li jistgħu jiġu esklużi mis-suq tax-xogħol.

Minkejja l-adattament jew l-implimentazzjoni riċenti tal-miżuri, is-sejbien juru li għadha mhix disponibbli evalwazzjoni ta' dawn il-programmi. Iżda xorta waħda, il-valutazzjoni tal-effettività ta' inizjattivi bħal dawn hija kruċjali, b'mod partikolari fi żminijiet ta' awsterità fejn huwa essenzjali użu aktar effiċjenti tar-riżorsi.

F'dan il-kuntest, evalwazzjoni tal-effettività ta' sett magħżul ta' miżuri politiċi għall-promozzjoni tal-impjegabbiltà taż-żgħażaġh fi tmien pajjiżi Ewropej se tkun parti mir-rapporti ta' riċerka sħaħ tal-Eurofound dwar iż-żgħażaġh u n-NEETs. Din tippjana li tippubblikahom fl-2012.

