



Európska nadácia  
pre zlepšovanie životných  
a pracovných podmienok

# Mladí ľudia a skupina NEET v Európe: prvé zistenia

## > zhrnutie <

*„Hoci mladí ľudia nemajú vždy pravdu, spoločnosť,  
ktorá ich neustále ignoruje a zhadzuje, nemá pravdu nikdy.“*

François Mitterand



## Úvod

V rámci svojho pracovného programu na rok 2011 preskúmala nadácia Eurofound situáciu mladých ľudí, ktorí patria do skupiny NEET: osoby, ktoré nemajú zamestnanie, nevzdelávajú sa a nezúčastňujú sa na odbornej príprave [z angl. orig.: not in employment, education or training]. Výskum realizovalo oddelenie pre zamestnanosť a konkurencieschopnosť nadácie Eurofound s využitím kapacít siete európskych observatórií. Cieľom bolo zistiť súčasnú situáciu mladých ľudí v Európe s osobitným zameraním na osoby, ktoré nemajú zamestnanie, nevzdelávajú sa a nezúčastňujú sa na odbornej príprave, a pochopiť hospodárske a sociálne dôsledky ich neúčasti na trhu práce a v systéme vzdelávania. V tomto krátkom dokumente sa predstavujú predbežné výsledky výskumu.

Mladých Európanov mimoriadne tvrdo postihla recesia, ktorá im zhoršuje vyhliadky na získanie zamestnania. Podľa najnovších údajov Eurostatu klesla v prvom štvrtroku 2011 zamestnanosť mladých ľudí v Európe na 32,9 %, čo je najnižšia hodnota zaznamenaná v celej histórii Európskej únie. V júli 2011 miera nezamestnanosti mladých ľudí v Európe dosiahla 20,7 % – čo predstavuje približne päť miliónov nezamestnaných mladých ľudí.

Účasť mladých ľudí na pracovnom trhu sa v jednotlivých členských štátoch výrazne líši. Na obrázku 1 (na nasledujúcej strane) sa zobrazuje rozloženie miery nezamestnanosti mladých ľudí v Európe v júli 2011.

Napriek existencii významných rozdielov medzi jednotlivými členskými štátmi sa trh práce mladých ľudí vyznačuje väčšou nestálosťou než trh práce zrelých pracovníkov a nezamestnanosť mladých ľudí reaguje na zmeny v HDP zvyčajne citlivejšie než celková

nezamestnanosť. So spomaľovaním hospodárskeho rastu sa zvyšuje miera nezamestnanosti mladých ľudí. To ale vždy neplatí v prípade celkovej populácie.

Mladí ľudia sú preto počas recesie oveľa zraniteľnejší: často prví opúšťajú trh práce a poslední naň vstupujú, keďže na trhu, ktorý ponúka menej pracovných miest, musia súťažiť s uchádzačmi o zamestnanie, ktorí už majú viac pracovných skúseností.

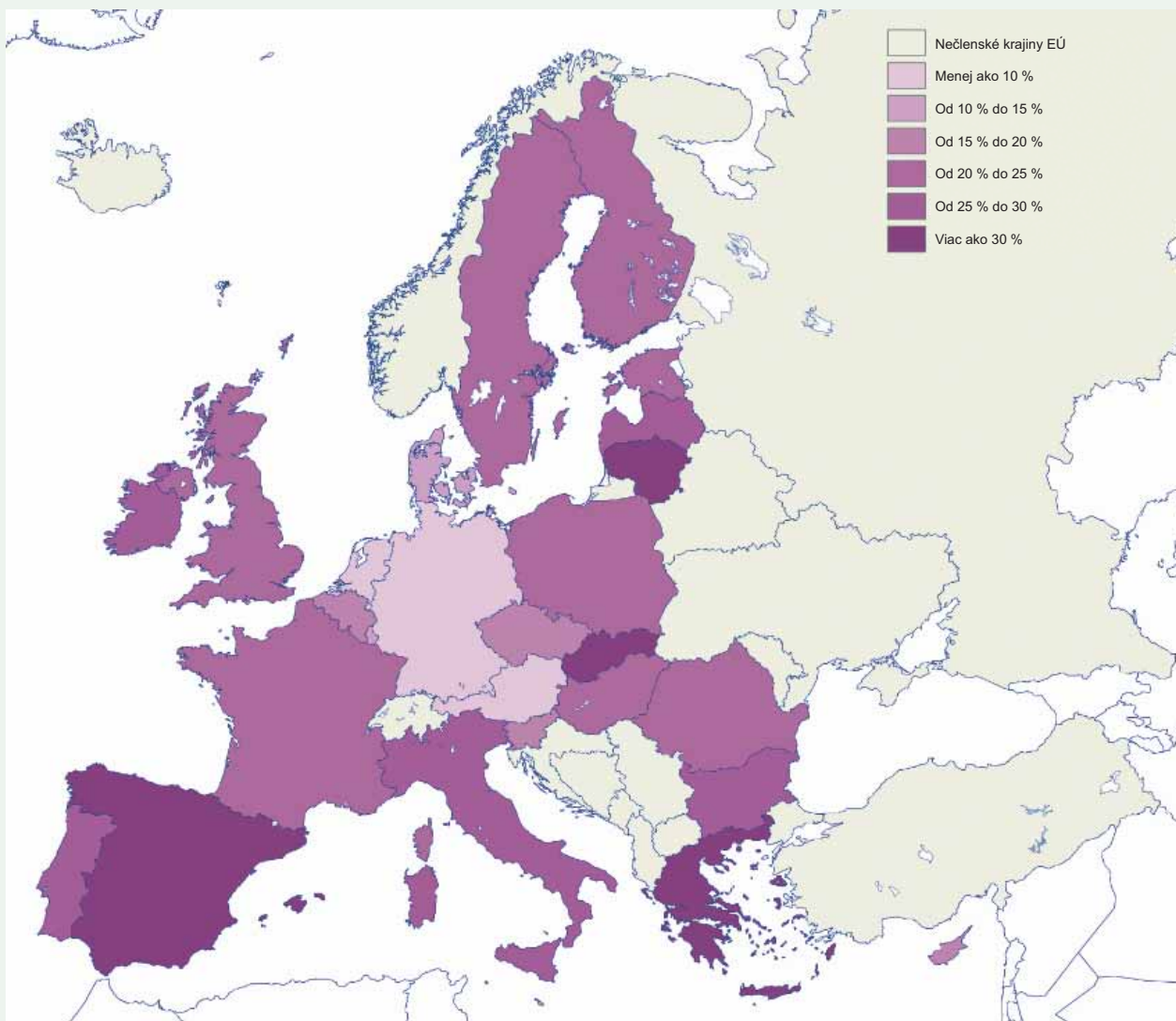
## Hlavné zistenia

### Zohráva úlohu rodová príslušnosť?

V minulosti vždy platilo, že ženy boli postihnuté nezamestnanosťou vo väčšej miere ako muži. V posledných rokoch sa však miery nezamestnanosti mužov a žien v krajinách EÚ-27 vyrovnávajú a v prvom štvrtroku 2008 bola miera nezamestnanosti mladých mužov vyššia ako v prípade mladých žien. S nástupom krízy sa miera nezamestnanosti mužov zvýšila oveľa dramatickejšie ako miera nezamestnanosti žien. Tým sa potvrdzujú výrazné rysy poslednej recesie, ktorá veľmi negatívne ovplyvnila výrobné a stavebné odvetvie s tradične vyšším zastúpením mužov. V posledných štvrtrokoch sa však miery nezamestnanosti mužov a žien začali znovu vyrovnávať, keďže miera nezamestnanosti mužov začala v druhom štvrtroku 2010 klesať a miera nezamestnanosti žien stúpať.

Napriek všeobecnému trendu vyrovnávania, na vnútroštátnej úrovni sa situácia vo veľkej miere líši. Vo všeobecnosti je miera nezamestnanosti mladých mužov v škandinávskych a západoeurópskych krajinách (najmä v Spojenom kráľovstve), ale čoraz viac aj v krajinách strednej a východnej Európy, vyššia než miera nezamestnanosti mladých žien. Situácia v krajinách južnej Európy je vo všeobecnosti opačná. Vyváženejšie je to v Rakúsku a v Holandsku.

Obrázok 1: Miera nezamestnanosti mladých ľudí v Európe, 2011



Zdroj: Eurostat

### Je ešte dôležité vzdelanie?

Úroveň vzdelania zvyčajne zohráva dôležitú úlohu pri ochrane jednotlivca pred možnou nezamestnanosťou: čím je vyššia dosiahnutá úroveň vzdelania, tým je nižšia pravdepodobnosť nezamestnanosti. Tento účinok sa však v dôsledku krízy znižuje. Výsledky štatistickej analýzy, v ktorej sa porovnávala pravdepodobnosť nezamestnanosti v predkrízovom scenári z roku 2007 s rokom 2009, v podstate ukazujú, že ochranný účinok vyššieho vzdelania sa vo všetkých krajinách znížil.

V niektorých krajinách už ani dosiahnutie terciárneho vzdelania neznižuje riziko nezamestnanosti v porovnaní s nedosiahnutím žiadnej kvalifikácie. To je prípad niektorých stredomorských (Grécko, Taliansko a Portugalsko) a východoeurópskych (Estónsko, Litva, Rumunsko a Slovinsko) krajín, ako aj Dánska a Fínska. Účinky nedávnej recesie ovplyvnili osoby na všetkých úrovniach vzdelania a vyššie vzdelanie už nevyhnutne neposkytuje ochranný štít proti recesii.

### Vplyv recesie

Miera nezamestnanosti mladých ľudí je v niektorých členských štátoch tradične vysoká. Porovnanie s recesiou zo začiatku 90. rokov 20. stor. umožňuje zistiť, či posledná

recesia ovplyvnila zamestnanosť mladých ľudí negatívnejšie ako recesie v minulosti (pozri obrázok 2).

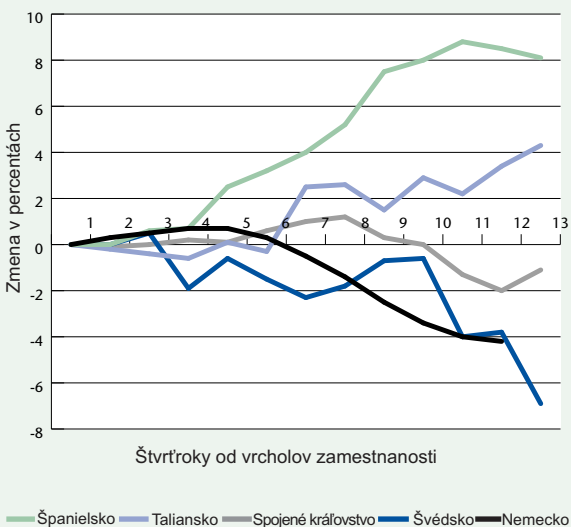
V dôsledku obmedzených údajov sa v predbežnej analýze v rámci štúdie skúmalo iba päť krajín: Nemecko, Taliansko, Španielsko, Švédsko a Spojené kráľovstvo. Vychádzajúc zo štvrťroku, v ktorom sa zaznamenala najnižšia miera nezamestnanosti pred recesiou (medzník), sa v tejto analýze vypočítali štvrťročné zmeny nárastu nezamestnanosti oproti štvrťroku s najnižšou mierou nezamestnanosti.

Pre každú krajinu sa vypracovali dva rôzne súbory údajov: prvý sa týka zvyšovania nezamestnanosti počas recesie v 90. rokoch 20. storočia, druhý odráža vplyv nedávnej recesie. Oba súbory sú zasadené do časového rámca 12 štvrťrokov a zvažujú sa rozdiely medzi nimi.

Výsledky ukazujú, že vo Švédsku, Nemecku a čiastočne v Spojenom kráľovstve bol účinok poslednej recesie na nezamestnanosť mladých ľudí akýmsi dejá-vu. Oproti tomu v Španielsku a Taliansku je vplyv krízy výraznejší než v minulosti. Zaujímavé je, že v Taliansku dochádza k oneskorenému účinku: vplyv prvej časti poslednej recesie bol podobný ako v predchádzajúcej recesii, potom sa situácia zhoršila a relatívne postavenie

mladých zamestnancov sa zhoršilo viac než pri predchádzajúcej recesii.

Obrázok 2: Porovnanie nezamestnanosti mladých ľudí v 90. rokoch 20. storočia s recesiou z roku 2008



Zdroj: Eurostat – výpočet nadácie Eurofound

## Profil skupiny NEET

Tradičné ukazovatele účasti na pracovnom trhu bývajú často kritizované pre svoj obmedzený význam v prípade mladých ľudí. Faktom je, že základné štatistiky nezamestnanosti a zamestnanosti presne nezachytávajú situáciu mladých ľudí, pretože mnohí z nich študujú, takže sa nepovažujú za pracovnú silu.

Európski politici začali nedávno zameriavať svoju pozornosť na skupinu NEET. Túto skupinu tvoria zväčša mladí ľudia vo veku 15 až 24 rokov, ktorí sa bez ohľadu na dosiahnutú úroveň vzdelania nezapájajú do pracovných ani vzdelávacích činností, a preto čelia väčšiemu riziku vylúčenia z trhu práce a sociálneho vylúčenia.

Skratka NEET sa prvýkrát objavila v Spojenom kráľovstve na konci 80. rokov 20. storočia a slúžila ako alternatívny spôsob kategorizácie mladých ľudí v nadväznosti na zmeny v politike dávok v

nezamestnanosti. Odvtedy na úrovni politik EÚ rastie o skupinu NEET záujem a ekvivalenty definície skupiny NEET sa vytvárajú takmer vo všetkých členských štátoch. Potreba intenzívnejšieho zamerania na skupinu NEET sa v súčasnosti stala hlavnou témou nového súboru integrovaných usmernení pre hospodárske politiky a politiky zamestnanosti navrhované Európskou komisiou.

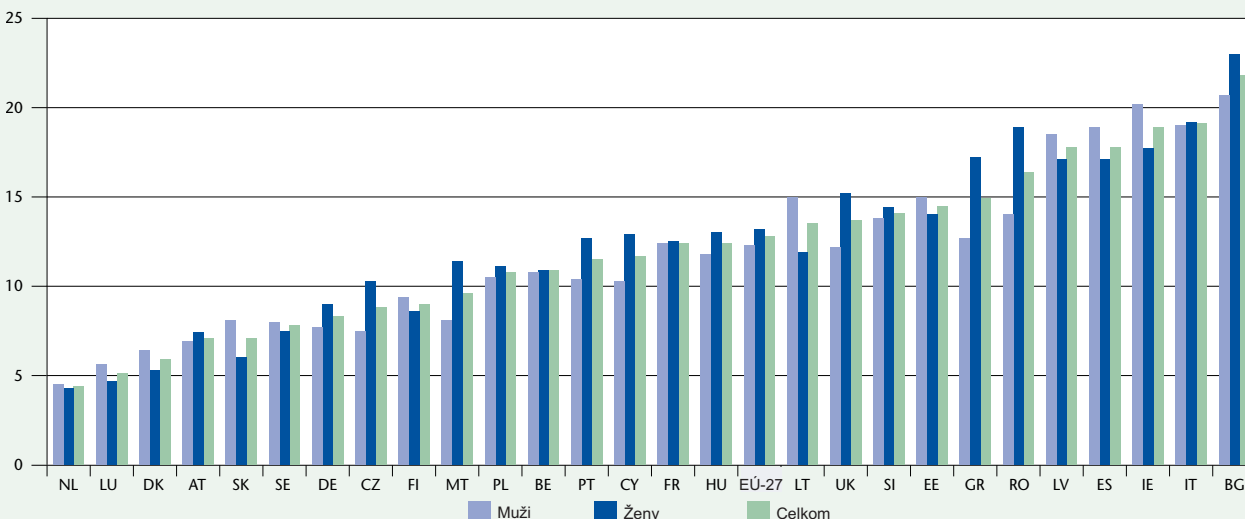
Rozsah problému hovorí sám za seba: podľa najnovších odhadov Eurostatu v roku 2010 podiel mladých ľudí v krajinách EÚ-27 vo veku 15 až 24 rokov, ktorí nemali zamestnanie, nevzdávali sa a nezúčastňovali sa na odbornej príprave, predstavoval 12,8 %, čo zodpovedá približne 7,5 miliónu mladých ľudí (obrázok 3). Táto percentuálna hodnota sa v jednotlivých členských štátoch EÚ vo veľkej miere líši: od 4,4 % v Holandsku do 21,8 % v Bulharsku. S výnimkou Luxemburska od nástupu krízy zaznamenali všetky členské štáty výrazný nárast počtu mladých ľudí v skupine NEET, v roku 2010 v Taliansku a v Spojenom kráľovstve vzrástol počet mladých ľudí vo veku 15 až 24 rokov v skupine NEET približne na 1,1 milióna.

## Rizikové faktory

V literatúre existuje vo všeobecnosti ohľadne rozsahu sociálnych, hospodárskych a osobných faktorov, ktoré zvyšujú pravdepodobnosť zaradenia človeka do skupiny NEET. V tomto prípade sa riziko posudzuje na základe skúmania potenciálnych rizikových faktorov, ktoré súvisia s jednotlivcom a jeho rodinným zázemím, pričom sa využívajú údaje z európskeho prieskumu hodnôt [2008 European Values Survey (EVS)] z roku 2008, ako aj z rozsiahleho, cezhraničného a dlhodobého prieskumu v oblasti základných ľudských hodnôt. Výsledky ukazujú, že na pravdepodobnosť začlenenia mladých ľudí do skupiny NEET vplyvajú tieto faktory:

- v prípade osôb, ktoré trpia **určitým druhom postihnutia**, existuje o 40 % väčšia pravdepodobnosť začlenenia do skupiny NEET než v prípade zdravých ľudí,
- v prípade mladých ľudí s **prist'ahovaleckým pôvodom** existuje o 70 % väčšia pravdepodobnosť začlenenia do skupiny NEET než v prípade štátnych príslušníkov daného štátu,
- v prípade osôb s **nízkou úrovňou dosiahnutého vzdelania** existuje trikrát väčšia pravdepodobnosť začlenenia do skupiny NEET než v prípade ľudí s terciálnym vzdelaním,

Obrázok 3: Miery zastúpenia skupiny NEET v Európe roku 2010 (%)



Zdroj: Eurostat

- v prípade osôb žijúcich vo **vzdialených oblastiach** sa pravdepodobnosť začlenenia do skupiny NEET zvyšuje 1,5-násobne,
- v prípade mladých ľudí s **nízkym príjmom v domácnosti** existuje vyššia pravdepodobnosť začlenenia do skupiny NEET než v prípade ľudí s priemerným príjmom,
- v prípade osôb, ktorých **rodičia majú skúsenosti s nezamestnanosťou**, sa zvyšuje pravdepodobnosť začlenenia do skupiny NEET o 17 %,
- v prípade osôb, ktoré majú **rodičov s nízkou úrovňou dosiahnutého vzdelania**, sa zdvojnásobuje pravdepodobnosť začlenenia do skupiny NEET,
- v prípade mladých ľudí, ktorých **rodičia sa rozvedli**, existuje o 30 % väčšia pravdepodobnosť začlenenia do skupiny NEET.

Napriek tomu, že v skupine NEET je pravdepodobnejšia kumulácia niekoľkých znevýhodnení, tvorí táto skupina rôznorodú kategóriu obsahujúcu celý rad podskupín. Niektoré z nich nedokážu svoju situáciu vôbec kontrolovať alebo to dokážu len vo veľmi malej miere, napríklad mladí nezamestnaní, chorí či postihnutí mladí ľudia alebo mladí ľudia, ktorí poskytujú starostlivosť iným. Na druhej strane, určité podskupiny dokážu svoju situáciu plne kontrolovať: osoby, ktoré si nehľadajú prácu alebo sa nehlásia na štúdium, pričom im v tom nebránia ich iné povinnosti, ani neschopnosť, ako aj osoby, ktoré sa venujú činnostiam, ako sú, napríklad, umenie či cestovanie.

Z tohto dôvodu je potrebné zdôrazniť, že pojem NEET vstúpil do politického slovníka bez toho, aby sa prívetmi uvažovalo o tom, kto túto skupinu tvorí a čo sa usiluje zachytiť. Pôvodne sa pojem používal ako alternatívny spôsob kategorizácie mladých ľudí vo veku 16 až 17 rokov a postupne sa začal používať na znázorňovanie schém zraniteľnosti mladých ľudí (vo veku 15 až 24 rokov) v búrlivých prechodových situáciách s tým rizikom, že z tejto skupiny sa stane štatistická kategória, do ktorej budú zaradené osoby nespádajúce do iných kategórií.

Pojem NEET preto upriamuje pozornosť na viacstrannú povahu znevýhodnenia, keďže do tejto skupiny patria rôzne skupiny s rôznymi potrebami, pri ktorých však existuje v krátkodobom až strednodobom horizonte pravdepodobnosť, že budú pravidelne nezamestnaní alebo opustia proces vzdelávania a odbornej prípravy. Z tohto dôvodu, napriek rôznorodosti populácie tvoriacej skupinu NEET konajú vlády a sociálni partneri správne, keď stanovujú ciele na zníženie celkového počtu ľudí v skupine NEET, pokiaľ to zahŕňa celý rad iniciatív, ktoré zodpovedajú rôznym potrebám jednotlivých podskupín skupiny NEET.

### Hospodárske náklady

Príslušnosť do skupiny NEET znamená jednoznačne plytvanie potenciálom mladých ľudí, má to však aj nepriaznivé dôsledky pre spoločnosť a hospodárstvo. Prežívanie určitých období života v skupine NEET môže mať najrôznejšie negatívne sociálne dôsledky, napríklad izoláciu, neisté a nedostatočne platené zamestnanie, trestnú činnosť, duševné aj psychické zdravotné problémy. S každým z týchto dôsledkov súvisia určité náklady, preto nie je zaradenie do skupiny NEET iba problémom príslušného jednotlivca, ale aj celej spoločnosti a hospodárstva.

Cieľom tejto časti je poskytnúť odhad niektorých z týchto nákladov. Je dôležité zdôrazniť, že táto analýza nemá za úlohu posudzovať mladých ľudí ako komoditu, ale skôr predstaviť scenáre situácie, ktorá by nastala, keby mladí ľudia zo skupiny NEET pracovali. Panuje presvedčenie, že pochopenie potenciálnej pridanej hodnoty, ktorú môžu

predstavovať pre hospodárstvo, môže zohrávať úlohu pri posilňovaní snahy vlád a sociálnych partnerov o opätovné začlenenie mladých ľudí zo skupiny NEET na trh práce.

Výpočet hospodárskych nákladov, ktoré skupina NEET predstavuje, je veľmi zložitý a v literatúre sa nachádza len málo zmienok o výskume venovanom tejto téme. Je potrebné zdôrazniť, že všetky predchádzajúce štúdie v tejto oblasti sa obmedzujú na Veľkú Britániu alebo Spojené kráľovstvo. Cieľom tejto štúdie je poskytnúť odhad takýchto nákladov pre 21 členských štátov EÚ.

Zisťovanie odhadu hospodárskych nákladov, ktoré predstavuje skupina NEET, je zložitý z dvoch hlavných dôvodov: po prvé, celkový súbor možných nákladov, ku ktorým patria súčasne aj strednodobé náklady, je veľký a rozsiahly. Po druhé, údaje na meranie takýchto nákladov môžu byť nedostatočné alebo môžu chýbať. Okrem toho výsledok môže byť ovplyvnený aj výberom metodického prístupu použitého na vypracovanie odhadu.

V predchádzajúcich výskumoch sa určili dva rámce: náklady na verejné financie a náklady na zdroje. Pri prvom rámci ide o určenie vplyvu skupiny NEET na verejné financie, pričom sa zohľadňujú systémy sociálneho zabezpečenia (napríklad dávky v nezamestnanosti, rodinné prídavky, dávky na bývanie, príspevky na vzdelávanie a ďalšie dávky), ako aj dodatočné výdavky v oblasti zdravotníctva, sociálneho zabezpečenia a trestného súdnictva. Do druhého rámca patria tzv. celkové náklady na zdroje. K tomu patria odhady strát hospodárstva, strát vyplývajúcich z vyplácania dávok sociálneho zabezpečenia jednotlivcom a rodine, ako aj vplyv nákladov na zdroje alebo nákladov na príležitosti na zvyšok spoločnosti (príjem zamestnancov a samostatne zárobkovo činných osôb, vecné zamestnanecké výhody, tovary vyrobené pre vlastnú spotrebu, dôchodky zo súkromného pripojenia atď.). Na účely výskumu vychádza štúdia pri svojej analýze hospodárskych nákladov z týchto dvoch rámcov: náklady na verejné financie a náklady na zdroje.

Analýza sa vykonáva na základe štatistiky Európskej únie o príjmoch a životných podmienkach (EÚ-SILC) v roku 2008, čo je reprezentatívny, výročný, prierezový a dlhodobý prieskum životných podmienok obyvateľstva vykonávaný v domácnostiach Európy.<sup>1</sup> Analýza sa vykonáva v 21 krajinách – Dánsko, Francúzsko, Fínsko, Grécko, Malta a Švédsko boli pre chýbajúce premenné vylúčené.

Prieskum sa týka obyvateľov vo veku 16 až 29 rokov. Na účely tejto časti sa skupina NEET definuje ako skupina osôb, ktoré boli počas referenčného obdobia prieskumu nezamestnané alebo neaktívne minimálne šesť mesiacov. Tento dlhodobý prístup k definovaniu skupiny NEET má výhodu, že umožňuje určiť skutočné vzorce neúčasti, a nie iba zachytiť náhodné alebo prechodné situácie. Pre cieľ štúdie je tento prístup vhodnejší.

### Ročný účet

Náklady vyplývajúce z príslušnosti v skupine NEET predstavujú súčet nákladov na zdroje (ušlé výnosy) a nákladov na verejné financie (nadmerné transfery) definovaných vyššie. Výška ušlých výnosov sa odhaduje ako rozdiel medzi výnosmi vytvorenými skupinou NEET a výnosmi vytvorenými zamestnanými ľuďmi. Nadmerné transfery sa vypočítavajú ako rozdiel medzi celkovou výškou dávok, ktoré poberajú osoby v skupine NEET, a dávkami, ktoré poberajú zamestnaní ľudia. Tieto dva rozdiely sa dajú vypočítať pomocou rôznych metodických prístupov vychádzajúcich z rôznych predpokladov.

<sup>1</sup> Pozri stránku [http://epp.eurostat.ec.europa.eu/portal/page/portal/microdata/eu\\_silc](http://epp.eurostat.ec.europa.eu/portal/page/portal/microdata/eu_silc)

Zjednodušujúci prístup znamená výpočet rozdielu medzi priemerným príjmom a priemernými transfermi v rámci skupiny NEET a v rámci skupiny zamestnaných mladých ľudí. Súčet týchto dvoch veličín predstavuje jednotkové náklady na osobu v skupine NEET. Vynásobením tohto údaju celkovým počtom osôb v skupine NEET dostaneme celkové náklady na všetkých mladých ľudí v skupine NEET. Táto operácia sa vykonáva osobitne pre všetky členské štáty a celkové výsledky sa potom sčítajú.

Tento prístup je však dosť približný, pretože sa pri ňom nezohľadňuje skutočnosť, že skupina NEET obsahuje najrôznejšie charakteristické znaky. Osoby v skupine NEET pravdepodobne trpia viacerými znevýhodneniami, napríklad nízkou úrovňou dosiahnutého vzdelania, prisťahovaleckým pôvodom a zhoršeným zdravotným stavom. V dôsledku toho je ich zárobkový potenciál v porovnaní s priemerným mladým zamestnancom znížený. Táto jednoduchá metóda preto nadhodnocuje zárobkový potenciál a podceňuje potrebu transferových platieb osobám v skupine NEET.

Prepracovanejší prístup, pri ktorom sa zohľadňujú rôzne charakteristické znaky skupiny NEET, predstavuje štatistická metóda PSM (propensity score matching). Namiesto predpokladu, že úroveň zárobkového potenciálu a úroveň transferov v prípade jednotlivca v rámci skupiny NEET je presne taká istá ako v prípade mladej osoby, ktorá je zamestnaná, ide pri tejto metóde o priradenie každého jednotlivca v rámci skupiny NEET k porovnateľne najvhodnejšiemu mladému zamestnancovi na základe súboru vlastností, ktoré vysvetľujú postavenie skupiny NEET. Príjem každého jednotlivca zo skupiny NEET sa potom porovná s príjmom jednej mladej zamestnanej osoby alebo viacerých mladých zamestnaných osôb, ktoré majú rovnaké vlastnosti ako osoby zo skupiny NEET. Mladí zamestnanci, ktorých nemožno porovnať, pretože ich vlastnosti sa od skupiny NEET príliš odlišujú, sa nezohľadňujú. O tejto metóde sa dá uvažovať ako o štatistických dvojčkách, ktoré majú rovnaké vlastnosti, jeden respondent však patrí do skupiny NEET a druhé dvojča do skupiny mladých zamestnancov.

Z toho vyplýva, že nedostatočná účasť mladých ľudí zo skupiny NEET na trhu práce v 21 krajinách predstavuje pre občanov týchto krajín týždenné náklady vo výške 2 miliardy EUR (pozri tabuľku 1). Celkové ročné náklady vo výške približne 100 miliárd EUR, čo zodpovedá až 1 % súhrnného HDP týchto krajín, je možné rozdeliť na 94 miliárd EUR ušlých výnosov a 7 miliárd EUR vo forme nadmerných transferov. Na úrovni krajín platia ročne v eurách najväčší účet Taliansko (26 miliárd EUR) a Spojené kráľovstvo (16 miliárd EUR). V percentách HDP však najväčší účet platia Írsko a Bulharsko (viac než 2 % HDP), po nich nasleduje Taliansko (1,7 %). Naopak, náklady na skupinu NEET sú dosť obmedzené v prípade Luxemburska a Nemecka (0,34 %, resp. 0,65 % HDP).

Tieto údaje predstavujú odhad hospodárskych nákladov na skupinu NEET a vychádzajú z definícií nákladov na zdroje a nákladov na verejné financie uvedených vyššie. Odhad sa obmedzuje iba na bežné náklady a vzťahuje sa na rok 2008. Tento odhad je však podcenením reálnych nákladov na skupinu NEET, keďže do použitej definície nie sú začlenené dodatočné náklady v oblasti zdravotníctva, trestného súdnictva a nezaplatených daní v rámci ušlých výnosov. Okrem toho sa tu nezohľadňuje problém bezdomovstva. Štúdia môže byť oprávnené kritizovaná aj za to, že zaradenie všetkých osôb zo skupiny NEET na trh práce nie je možné uskutočniť, a to z dôvodu obmedzeného počtu pracovných miest, a že aj tak nie všetky osoby zo skupiny NEET sú ochotné

Tabuľka 1: Ročné náklady na skupinu NEET (na skupinu NEET a celkovo)

Krajina	Celkové náklady na zdroje (v mld.)	Celkové náklady na verejné financie (v mld.)	Celkové náklady na skupinu NEET (v mld.)	Náklady skupiny NEET ako podiel na HDP (v %)
AT	2,876 EUR	0,235 EUR	3,111 EUR	1,1
BE	3,437 EUR	0,734 EUR	4,171 EUR	1,2
BG	0,928 EUR	0,006 EUR	0,934 EUR	2,6
CY	0,220 EUR	0,009 EUR	0,229 EUR	1,3
CZ	1,699 EUR	0,034 EUR	1,733 EUR	1,2
DE	13,850 EUR	2,259 EUR	16,109 EUR	0,7
EE	0,231 EUR	0,006 EUR	0,238 EUR	1,5
ES	10,472 EUR	0,935 EUR	11,406 EUR	1,1
HU	1,580 EUR	0,085 EUR	1,665 EUR	1,6
IE	3,335 EUR	0,510 EUR	3,845 EUR	2,1
IT	26,327 EUR	0,304 EUR	26,631 EUR	1,7
LT	0,258 EUR	0,014 EUR	0,272 EUR	0,8
LU	0,123 EUR	0,012 EUR	0,135 EUR	0,3
LV	0,313 EUR	0,011 EUR	0,324 EUR	1,4
NL	4,497 EUR	0,217 EUR	4,714 EUR	0,8
PL	5,020 EUR	0,365 EUR	5,386 EUR	1,5
PT	1,844 EUR	0,093 EUR	1,937 EUR	1,1
RO	1,170 EUR	0,031 EUR	1,201 EUR	0,9
SI	0,339 EUR	0,004 EUR	0,344 EUR	0,9
SK	0,553 EUR	0,022 EUR	0,575 EUR	0,9
UK	14,817 EUR	1,545 EUR	16,363 EUR	0,9
EÚ-21	93,889 EUR	7,431 EUR	101,320 EUR	1,1

Zdroj: Výpočet nadácie Eurofound. DK, EL, FI, FR, MT a SE boli z dôvodu chýbajúcich premenných vylúčené.

pracovať. To je naozaj pravda. Po zistení jednotkových nákladov na jednu osobu zo skupiny NEET však analýza ukazuje, že opätovným začlenením čo i len 10 % osôb zo skupiny NEET na trh práce by sa dosiahli ročné úspory vo výške viac ako 10 miliárd EUR. Keby pracovný trh dokázal prijať 20 % osôb zo skupiny NEET, táto suma by vzrástla na 21 miliárd EUR.

## Sociálny rozmer fenoménu NEET

Politici sa obávajú možných vplyvov fenoménu NEET v súvislosti s demokratickým zapojením a občianskou účasťou a nebezpečenstvom, že niektorí mladí ľudia sa môžu dobrovoľne prestať zúčastňovať na činnosti občianskej spoločnosti. Alarmujúcimi príkladmi sú nedávne demonštrácie mladých ľudí v Taliansku, Španielsku a Spojenom kráľovstve, ako aj rast pravicových hnutí v škandinávskych a kontinentálnych krajinách.

V tomto rámci sa skúmajú riziká nespokojnosti príslušníkov skupiny NEET, pričom sa odhaľujú dôsledky sociálnej a politickej marginalizácie mladých ľudí. Analýza sa sústreďuje na súbor ukazovateľov, ktoré sa v literatúre často používajú na analýzu rizík nespokojnosti v spoločnosti. Analýza sa vykonávala na základe štatistiky o príjmoch a životných podmienkach z roku 2008 a jednoduchá opisná štatistická tabuľka sa dopĺňa o štatistické modely na zistenie toho, či aj pri riadení individuálnych sociálno-demografických a rodinných premenných naďalej platia rozdiely zdôraznené v opisných tabuľkách.

### Dôvera v inštitúcie

Zastupiteľská demokracia vychádza zo skutočnosti, že členovia spoločnosti vyjadrujú dôveru v jej inštitúcie. Všeobecná dôvera môže zabraňovať náhlým zmenám v

spoločnosti. Vzhľadom na osobitnú situáciu osôb patriacich do skupiny NEET je pravdepodobné, že táto skupina nebude inštitúciám veľmi dôverovať, keďže môže mať pocit, že úrady nevedia jej problémy vyriešiť. Veľké množstvo mladých ľudí rozčarovaných z politiky môže spochybniť legitimitu demokratických systémov v spoločnostiach.

Dôvera v inštitúcie sa v štatistike o príjmoch a životných podmienkach v roku 2008 posudzuje meraním úrovne dôvery v siedmich oblastiach: národný parlament, vláda, právny systém, polícia, politici, politické strany, Európska únia a OSN.

Vo všeobecnosti je dôvera v inštitúcie v prípade mladých ľudí pomerne nízka (tabuľka 2). Priemerne dôverujú osoby patriace do skupiny NEET v porovnaní s mladými ľuďmi, ktorí sú zamestnaní alebo pokračujú vo vzdelávaní a v odbornej príprave (EET), inštitúciám menej: 4,2 v porovnaní so 4,8 z 10 bodov. V rámci podskupín NEET inštitúciám najmenej dôverujú nezamestnaní (4,1 bodu). Tieto rozdiely sú štatisticky významné.

Tabuľka 2: Dôvera v inštitúcie (0 až 10 bodov)

		Zamestnaní	4,5
EET	4,8	Študenti	5,1
		Mladí ľudia poskytujúci starostlivosť	4,4
NEET	4,2	Nezamestnaní	4,1
		Iní	4,4

Zdroj: Štatistika o príjmoch a životných podmienkach v roku 2008 – výpočet nadácie Eurofound

### Účasť v politike a záujem o politiku

Politickú účasť v demokracii možno definovať ako stav, keď sú všetky činnosti skupín alebo jednotlivcov zamerané na ovplyvňovanie rozhodnutí vlády, pričom v zastupiteľskej demokracii ide o jeden z najzásadnejších prvkov. Jednotlivcov motivuje dôvera, že ich názor vláda vypočuje a bude konať tak, aby splnila ich požiadavky a potreby. Rastúca neúčasť na politickom rozhodovaní môže, naopak, spochybniť základy, na ktorých spoločnosť stojí, čo prispieva k politickej nestabilite. Riziko spočíva v tom, že v dôsledku svojej nespokojnosti sa mladí ľudia nezúčastňujú na politickom rozhodovaní a začínajú vyjadrovať nepriateľské postoje účasťou v politicky extrémnych hnutiach, podieľaním sa na vandalizme a konfliktoch s políciou.

Účasť na politických rozhodnutiach sa v štatistike o príjmoch a životných podmienkach z roku 2008 meria v troch oblastiach: úmysel zúčastniť sa na všeobecných voľbách, záujem o politiku a účasť na dobrovoľnej práci pre politické strany.

Vo všeobecnosti platí, že osoby patriace do skupiny NEET sa zúčastňujú na národných voľbách v nižšej miere (64 %) v porovnaní s mladými ľuďmi patriacimi do skupiny EET (75 %) (tabuľka 3). Najnižšia úroveň účasti sa zaznamenala medzi nezamestnanými (62 %), najvyššia medzi študentmi (77 %) a zamestnanými (75 %). Tento rozdiel je štatisticky významný aj vtedy, keď sa zohľadnia sociodemografické premenné: v prípade mladých nezamestnaných je v porovnaní s mladými ľuďmi patriacimi do skupiny EET o 35 % menšia pravdepodobnosť účasti na národných voľbách.

Okrem toho, mladí ľudia patriaci do skupiny NEET sa menej zaujímajú o politiku než mladí ľudia patriaci do skupiny EET. Len 28 % mladých ľudí zo skupiny NEET vyjadrilo v porovnaní so 40 % mladých ľudí zo skupiny EET veľmi veľký alebo určitý záujem o politiku. Spomedzi podskupín sa najmenší záujem o politiku zaznamenal medzi mladými ľuďmi poskytujúcimi starostlivosť (22 %) a medzi nezamestnanými (30 %). Výsledky štatistického modelu ukazujú, že tieto rozdiely sú štatisticky významné.

Tabuľka 3: Účasť na politike a záujem o politiku

Zúčastnili by ste sa na voľbách vo vašej krajine, ak by sa konali zajtra? (kladné odpovede v %)			
		Zamestnaní	74,8
EET	75,3	Študenti	76,5
		Mladí ľudia poskytujúci starostlivosť	68,9
NEET	64,8	Nezamestnaní	62,3
		Iní	65,7
Do akej miery vás zaujíma politika? (% záujmu)*			
		Zamestnaní	40
EET	40,2	Študenti	41,2
		Mladí ľudia poskytujúci starostlivosť	22,3
NEET	28,7	Nezamestnaní	30,8
		Iní	34,4
* súčet vyjadrení veľkého alebo určitého záujmu			
Členstvo v politickej strane a/alebo účasť na dobrovoľnej práci pre politickú stranu (% súhlasných vyjadrení)			
		Zamestnaní	3,9
EET	3,6	Študenti	2,9
		Mladí ľudia poskytujúci starostlivosť	1,6
NEET	1,6	Nezamestnaní	1,3
		Iní	2,3

Zdroj: Štatistika o príjmoch a životných podmienkach v roku 2008 – výpočet nadácie Eurofound

Úroveň účasti mladých ľudí v politických stranách je vo všeobecnosti veľmi nízka. Podiel mladých ľudí zo skupiny NEET na činnosti politickej strany je podstatne nižší než v prípade mladých ľudí zo skupiny EET (1,6 %, resp. 3,9 %). V rámci podskupín majú najvyšší podiel účastníkov (3,6%) mladí zamestnaní, kým nezamestnaní tvoria najnižší podiel (1,3 %). Pri použití sociodemografických a rodinných premenných je rozdielna úroveň účasti štatisticky významná. V prípade mladých nezamestnaných je o 70 % menšia pravdepodobnosť účasti v politických stranách než v prípade zamestnaných.

### Sociálna účasť

Účasť v rôznych združeníach sa vníma ako nástroj zhromažďovania sociálneho kapitálu, a teda zvyšovania sociálnej súdržnosti. Sila účasti v združeníach môže spočívať v nadobúdaní odborných skúseností v oblasti demokracie a je znakom schopnosti samostatne organizovať príslušné spoločenstvo alebo spoločnosť.

V predchádzajúcich štúdiách sa ukázalo, že nezamestnanosť znižuje úroveň sociálneho zapojenia. Tento pokles sa považuje za problematický, keďže môže predstavovať pravdepodobnosť stiahnutia sa mladých ľudí patriacich do skupiny NEET zo spoločnosti a ich sociálneho vylúčenia.

V štatistike o príjmoch a životných podmienkach v roku 2008 sa merala účasť vo formálnych organizáciách prostredníctvom otázok týkajúcich sa účasti v jednom alebo viacerých druhoch organizácie: 26 % mladých ľudí zo skupiny NEET vyhlásilo, že sa podieľali na činnosti aspoň jednej organizácie. Je to oveľa menej než v prípade mladých ľudí zo skupiny EET (46 %). Tento rozdiel je štatisticky významný vtedy, keď sa zapájajú sociodemografické premenné.

Výskum naznačuje, že nie všetky formy účasti vedú k rovnakým výsledkom v oblasti sociálneho kapitálu a sociálnej súdržnosti. Pri klasickom princípe sa rozlišuje medzi „premostňujúcim“ (alebo začleňujúcim) a „spájajúcim“ (alebo vylučujúcim) sociálnym kapitálom: k prvému patria otvorené združenia a ľudia z rôznych sociálnych skupín, kým druhý je typický pre zatvorené združenia a smeruje k posilňovaniu výhradných identít a jednoliatych skupín.

Pomocou 12 oblastí štatistiky o príjmoch a životných podmienkach v roku 2008 sa typy účasti rozdelili do dvoch kategórií:

- preosťujúce organizácie na ochranu práv, akcie miestneho spoločenstva, rozvoj tretieho sveta, ľudské práva, životné prostredie, mierové hnutia, dobrovoľnícke zdravotnícke organizácie,
- spájajúce náboženské organizácie, odbory, profesijné združenia, politické strany.

Jednotnosť teoretických skupín sa overila prostredníctvom štatistických metód, ktoré potvrdili hypotézu o existencii dvoch hlavných skupín.

Podiel účasti osôb zo skupiny NEET v preosťujúcich organizáciách je o niečo nižší, než bol zaznamenaný v prípade mladých ľudí zo skupiny EET (9,2 % v porovnaní s 11,6 %) (tabuľka 4). Tieto rozdiely však nie sú štatisticky významné: skupinu s najvyšším podielom účastníkov tvorí v podstate zvyšná trieda osôb zo skupiny NEET (ktorí neuviedli žiadny dôvod svojej nezamestnanosti a neúčasti na vzdelávaní a pravdepodobne majú svoju situáciu plne pod kontrolou), čo je 16,5 %. Okrem toho pri zapojení sociodemografických premenných sa nepozorovali žiadne štatisticky významné odchýlky: V prípade mladých ľudí patriacich do skupiny NEET existuje rovnaká pravdepodobnosť účasti na preosťujúcich združeniach ako v prípade skupiny EET.

Nie je prekvapujúce, že na účasť v spájajúcej forme organizácií sa vzťahuje iná charakteristika. Podiel osôb patriacich do skupiny NEET, ktorí sa zúčastňujú na tejto forme organizácií, je v porovnaní s osobami zo skupiny EET oveľa nižší (9,6 % v porovnaní s 19 %). Tento rozdiel je štatisticky významný. Analýza na úrovni podskupín okrem toho ukázala, že mladí ľudia poskytujúci starostlivosť (6 %) a nezamestnaní (9 %) sa ich zúčastňujú menej. Tieto rozdiely sú štatisticky významné vtedy, keď sa zohľadnia sociodemografické premenné: v prípade mladých ľudí poskytujúcich starostlivosť a nezamestnaných je v porovnaní s inými podskupinami približne o 60 % menšia pravdepodobnosť zapojenia do spájajúcich organizácií.

Tabuľka 4: Sociálna účasť

Členstvo v organizácii a/alebo účasť na dobrovoľnej práci pre akúkoľvek organizáciu (% súhlasných vyjadrení)			
EET	46	Zamestnaní	44,4
		Študenti	49,3
NEET	26,6	Mladí ľudia poskytujúci starostlivosť	18,5
		Nezamestnaní	25,1
		Iní	49,7
Členstvo v preosťujúcej organizácii a/alebo účasť na dobrovoľnej práci pre preosťujúcu organizáciu (% súhlasných vyjadrení)			
EET	11,6	Zamestnaní	12
		Študenti	10,6
NEET	9,2	Mladí ľudia poskytujúci starostlivosť	8
		Nezamestnaní	7,9
		Iní	16,5
Členstvo v spájajúcej organizácii a/alebo účasť na dobrovoľnej práci pre spájajúcu organizáciu (% súhlasných vyjadrení)			
EET	19	Zamestnaní	20,6
		Študenti	15,7
NEET	9,6	Mladí ľudia poskytujúci starostlivosť	6,4
		Nezamestnaní	9,2
		Iní	17,3

Zdroj: Štatistika o príjmoch a životných podmienkach v roku 2008 – výpočet nadácie Eurofound

Výsledky analýzy ukazujú, že skupina NEET, a najmä podskupina nezamestnaných, sa odlišuje tým, že menej dôveruje inštitúciám a menej sa zúčastňuje na politickom a sociálnom živote. Na tomto základe empirické dôkazy potvrdzujú, že mladí ľudia patriaci do skupiny NEET, a najmä mladí nezamestnaní, predstavujú skupinu s väčším rizikom nespokojnosti a neúčasti na spoločenskom živote. Obavy politikov z dôsledkov, ktoré môže mať skupina NEET na demografiu, sú preto plne opodstatnené, keďže na opätovné začlenenie mladých ľudí patriacich do skupiny NEET na pracovný trh a do systému vzdelávania sú potrebné politické opatrenia.

## Vnútroštátne politické iniciatívy na začlenenie mladých ľudí

V dôsledku čoraz negatívnejšieho vývoja na pracovnom trhu sa členské štáty EÚ aktívne zapájajú do navrhovania a vykonávania politických opatrení zameraných na zvyšovanie zamestnateľnosti a na podporu vyššej účasti mladých ľudí na zamestnanosti. Tieto politické iniciatívy možno zoskupiť do troch hlavných kategórií: opatrenia súvisiace so vzdelávaním, opatrenia súvisiace so zamestnanosťou a opatrenia uľahčujúce prechod zo školy do práce. V tejto časti sa nachádza krátky prehľad týchto iniciatív, ktoré predstavujú prvé zistenia celkového výskumu v oblasti skupiny NEET.

### Politiky v oblasti vzdelávania

Vzdelávanie vždy tvorilo kľúčový prvok politik zamestnanosti mladých ľudí a všeobecne sa uznáva, že vyššia vzdelanostná úroveň populácie prispieva k dlhodobejšiemu rastu výkonnosti krajín. K politikám vzdelávania patria opatrenia na predchádzanie predčasnemu odchodu zo školy a opatrenia na opätovné začlenenie ľudí, ktorí predčasne ukončili vzdelávanie, do systému vzdelávania alebo odborného vzdelávania.

Keďže zníženie predčasného ukončenia vzdelávania na 10 % je jedným z piatich hlavných cieľov Európskej únie, existuje všeobecná zhoda, že zabrániť predčasnemu ukončeniu vzdelávania môže zvýšenie veku povinnej školskej dochádzky. Opatrenia v tejto oblasti zaviedli takmer všetky krajiny EÚ. Mnohé krajiny okrem toho zaviedli mimoriadne financovanie pomocných hodín s cieľom pomôcť študentom zlepšiť prospech. V Luxembursku prináša školám príležitosť na zníženie predčasného ukončenia vzdelávania študentov systém classes mosaïque, v rámci ktorého je možné ohrozených študentov dočasne na 6 až 12 týždňov umiestniť do „mozaikových tried“, v ktorých získajú individuálnu pomoc. V niektorých krajinách, napríklad v Bulharsku a Rumunsku, v ktorých predčasné ukončenie vzdelávania súvisí s chudobou domácností, poskytuje štát programy pomoci školám (bezplatné občerstvenie, učebnice a dopravu atď.). S cieľom motivovať mladých ľudí, aby pokračovali vo vzdelávaní, zvýšili mnohé členské štáty počet ponúkaných vzdelávacích inštitúcií a vytvorili nové programy odborného vzdelávania.

Pre žiakov, ktorí predčasne ukončili vzdelávanie, zaviedli mnohé krajiny iniciatívy, ktoré im poskytujú šancu na opätovné vzdelávanie, čo je často kombinované s odborným vzdelávaním. Napríklad vo Francúzsku poskytujú školy „druhej šance“ mladým ľuďom vo veku 18 až 25 rokov možnosť rozširovať si 9 až 12 mesiacov základné zručnosti.

V Španielsku ponúkajú študentom, ktorí predčasne ukončili vzdelávanie, „programy získavania základných odborných kvalifikácií“ možnosť zapísať sa do kurzov odbornej prípravy, kde môžu získať diplom potvrdzujúci ich odbornosť alebo kvalifikáciu na úrovni stredoškolského vzdelania, pričom neskôr sa môžu zapísať do kurzov odbornej prípravy v rámci bežnej odbornej prípravy.

### Prechod zo školy do práce

Keď študenti získajú potrebné zručnosti a schopnosti, majú k dispozícii politické iniciatívy, ktoré im umožnia jednoduchší prístup na pracovný trh. Vo väčšine krajín EÚ sa ako najužitočnejšie opatrenie na uľahčenie prechodu zo školy do práce javí kombinovaný a koordinovaný prístup vrátane poskytovania informácií, pracovného poradenstva, mentorstva, pomoci pri hľadaní zamestnania a vyhľadávani zodpovedajúcich pracovných miest. V Spojenom kráľovstve sa v rámci nového flexibilného programu nového poriadku ponúka mladým ľuďom poberajúcim sociálne dávky individualizovaný prístup, ku ktorému patrí osobné poradenstvo a konzultácie, vypracovanie akčného plánu a rozvoj pracovných skúseností. Pri posilňovaní zamestnateľnosti mladých ľudí sú veľmi úspešné opatrenia zabezpečujúce pracovné skúsenosti, ako napríklad stáže, praxe a odborná príprava. Stáže a praxe sa často ponúkajú vo všetkých členských štátoch a v niektorých krajinách aj v súkromnom sektore, ako napríklad v rámci švédskeho Programu pre mladých ľudí s potenciálom. Tiež ich môžu organizovať sociálni partneri, ako napríklad program Gradlink v Írsku.

Systémy odbornej prípravy sú mimoriadne úspešné pri uľahčovaní prechodu mladých ľudí do práce. Počas krízy sa podarilo tzv. krajinám odbornej prípravy (Rakúsko a Nemecko) udržať nízku nezamestnanosť mladých ľudí. Všetky európske členské štáty nedávno zaviedli alebo posilnili svoje programy odbornej prípravy.

Niektoré krajiny s cieľom zabezpečiť zamestnanosť, vzdelávanie alebo odbornú prípravu pre všetkých mladých ľudí zaviedli ochranu mládeže. Vo Fínsku napríklad všetkým mladým nezamestnaným do 25 rokov ponúknu prostredníctvom individualizovaného plánu

rozvoja do troch mesiacov od zaevidovania na úrade práce zamestnanie, možnosť vzdelávania alebo iné aktivačné opatrenie.

### Politiky zamestnanosti

Mnohé krajiny zaviedli rôzne stimuly (daňové úľavy, dotácie, zníženie pracovných nákladov nesúvisiacich so mzdou atď.), aby povzbudili spoločnosti v prijímaní a školení mladých ľudí a vo vytváraní ďalších pracovných miest pre mladých ľudí. V Maďarsku dostávajú mladí ľudia vstupujúci na pracovný trh tzv. začiatočnícku kartu, ktorá platí dva roky. Zamestnávateľia, ktorí prijímajú ľudí so začiatočníckou kartou, platia menšie sociálne odvody. Niektoré krajiny zaviedli osobitné opatrenia na stimulovanie prijímania ľudí s postihnutiami alebo zo znevýhodneného prostredia. Iné krajiny zase zaviedli osobitné opatrenia na podporu podnikania mladých ľudí a ich samostatnej zárobkovej činnosti prostredníctvom poskytovania špeciálnych služieb mladým ľuďom, ktorí si chcú založiť vlastný podnik. A napokon, takmer všetky krajiny zaviedli s cieľom odstrániť logistické a praktické prekážky zamestnávania mladých ľudí granty na geografickú mobilitu a ďalšie osobitné opatrenia zamerané na mladých ľudí, ktorí majú osobitné potreby, pochádzajú zo znevýhodneného prostredia alebo majú prisťahovalecký pôvod.

### Záver

S cieľom opätovne začleniť mladých ľudí na pracovný trh alebo do systému vzdelávania zaviedli všetky členské štáty rôzne politické opatrenia. Niektoré z nich fungujú už niekoľko rokov, iné boli zavedené len nedávno na riešenie úloh, ktoré priniesla hospodárska kríza a jej vplyv na mladých ľudí.

Prvé výsledky štúdie ukazujú, že krajiny zaviedli množstvo kombinovaných prístupov zameraných na zlepšovanie správnych schopností a zručností, ktoré sú potrebné na trhu práce, pričom sa pre mladých ľudí vytvárajú nové a lepšie príležitosti. Väčšina členských štátov diverzifikovala svoje iniciatívy podľa rôznych charakteristík podskupín NEET, pričom pozornosť sa venuje aj zraniteľným skupinám, v ktorých je pravdepodobnejšia kumulácia viacerých znevýhodnení, v dôsledku ktorých môžu byť vylúčené z pracovného trhu.

Napriek nedávnej úprave alebo vykonaniu opatrení však zo zistení vyplýva, že hodnotenie týchto programov ešte nie je k dispozícii. Vyhodnotenie účinnosti týchto iniciatív je však mimoriadne dôležité, a to najmä v čase úspor, keď je potrebné efektívnejšie využívanie zdrojov.

V tejto súvislosti bude súčasťou úplných výskumných správ nadácie Eurofound o mladých ľuďoch a skupine NEET hodnotenie účinnosti vybraného súboru politických opatrení na podporu zamestnateľnosti mladých ľudí v ôsmich európskych krajinách. Ich zverejnenie je plánované na rok 2012.

#### Ďalšie informácie

Massimiliano Mascherini, manažér pre výskum  
mam@eurofound.europa.eu

Európska nadácia pre zlepšovanie životných a pracovných podmienok

Wyattville Road, Loughlinstown, Dublin 18, Írsko

Telefón: (+35 1) 204 32 00

E-mail: information@eurofound.europa.eu

Webová stránka: <http://www.eurofound.europa.eu/>

