



# ARBEJDSMARKEDS- DELTAGELSE: NU OG I FREMTIDEN

## Fremtidens beskæftigelsesmuligheder

I sommeren og efteråret 1998 gennemførte Det Europæiske Institut til Forbedring af Leve- og Arbejdsvilkårene en større undersøgelse af fremtidens beskæftigelsesmuligheder i alle de 15 EU-medlemsstater og Norge. »Hvem har til hensigt at påtage sig erhvervmæssigt arbejde?«, »hvornår?« og »hvorfor?« var de væsentligste spørgsmål, der blev stillet i undersøgelsen, hvor man søgte synspunkter fra folk, der på daværende tidspunkt havde lønnet arbejde, eller som havde til hensigt at påtage sig erhvervmæssigt arbejde inden for de næste fem år. Denne brochure giver et kort resumé af de væsentligste resultater af undersøgelsen af arbejdsmarkedsdeltagelsen.

## De væsentligste resultater

- Undersøgelsen afslører en udbredt hensigt blandt de ikke-erhvervsaktive om at påtage sig erhvervmæssigt arbejde inden for de næste fem år.
- Mens der er et højt niveau af tidligere erhvervs erfaring hos målgrupperne, navnlig blandt kvinder, der vender tilbage til arbejdsmarkedet, og de arbejdsløse, er der også tegn på længere arbejdsafbrydelser.
- 35 % af de ansatte er tilfredse med deres nuværende arbejdstid, 11 % vil gerne arbejde mere, og omkring 54 % vil gerne arbejde mindre.
- Der er stor efterspørgsel efter deltidsarbejde blandt kvinder, der vender tilbage til arbejdsmarkedet (65 %), selv om de fleste ønsker at arbejde mere end halvtid (mellem 20 og 35 timer om ugen). For nærværende vil kun 25 % af de kvinder, der vender tilbage til arbejdsmarkedet, være rede til at påtage sig fuldtidsarbejde inden for de næste fem år, og det er der en lang række årsager til (såsom manglende mulighed for at få deres børn passet).
- Sikkerhed i ansættelsen er stadig en afgørende faktor i jobsøgningsstrategierne for to ud af de tre målgrupper: kun unge, der kommer ind på arbejdsmarkedet for første gang, vil være villige til at acceptere et midlertidigt arbejdsforhold.
- Unge, der kommer ind på arbejdsmarkedet for første gang, og folk, der vender tilbage til arbejdsmarkedet, udviser generelt en høj grad af fleksibilitet i nogle af deres præferencer, med mindst 30 % i hver målgruppe, som er rede til at overveje at blive selvstændige, og mere end 80 %, der er villige til at acceptere deltidsarbejde.
- Et flertal af unge, der kommer ind på arbejdsmarkedet for første gang, og kvinder, der vender tilbage til arbejdsmarkedet, har ikke særlig travlt med at finde arbejde, selv om fire femtedele af de arbejdsløse for nærværende er arbejdssøgende.
- Tilliden til at kunne finde arbejde er ikke særlig udbredt, og modtagelsen af hjælp og rådgivning om arbejdsmarkedet er generelt lav.



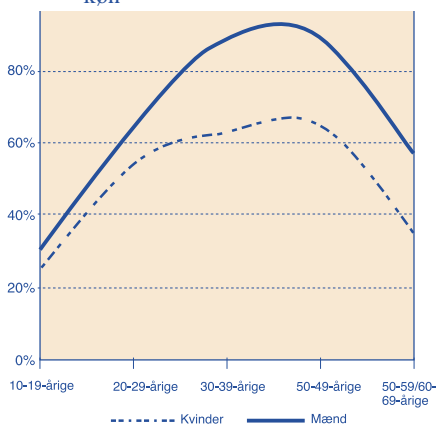
## Hvem er p.t. i arbejde, og hvem er ikke?

### Alders- og kønsfaktorer

Det er almindelig kendt, at deltagelse i lønnet arbejde varierer meget ikke blot fra sted til sted, men også i forhold til individuelle omstændigheder og valg. Som figur 1 viser, varierer den navnlig efter alder, idet den stiger og derefter falder med alderen, og efter køn med kvinder, der generelt har mindre tendens til at have lønnet arbejde end mænd. Disse forskelle bliver mest markante, når kvindernes nettotilstrømningstakt falder, når de er i tyverne, hvorimod mænds fortsætter med at stige. Som følge heraf har næsten alle mænd (90 %), når de begynder at blive midaldrende, lønnet arbejde, hvorimod mere end en tredjedel af kvinderne ikke har det. Senere i livet, efterhånden som sygdom, fratrædelse og pensionering bliver mere udbredt, er der stadig større sandsynlighed for, at ingen af grupperne har lønnet arbejde, og kløften mellem dem bliver noget mindre.

Med så brede aldersgrupper og en sammenblanding af forskellige generationer i samme data giver disse kurver naturligvis ikke noget akkurat billede af livserfaringer eller -forventninger, men de tegner et omtrentligt billede af den nuværende situation. Og de angiver, at folks ønsker og præferencer med hensyn til deres arbejdsliv vil være påvirket af et udgangspunkt, der er stærkt influeret af deres alder og køn.

Figur 1. Deltagelse i lønnet arbejde, fordelt på alder og køn



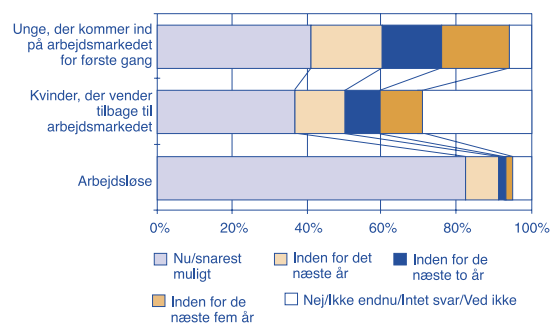
Mens arbejdsløsheden ligger på ca. 8 %, viser undersøgelsen, at langt over en tredjedel (39 %) af den erhvervsduelige fastboende befolkning ikke p.t. har lønnet arbejde i EU-medlemsstaterne og Norge. Der er store forskelle mellem de 16 lande, hvilket afspejler de meget forskellige arbejdsmarkedsstrukturer, men selv dér, hvor procenten af ikke-erhvervsaktive er lavest (i Danmark, Sverige, Norge), er den stadig over en femtedel. I nogle lande overskrider procenten af ikke-erhvervsaktive endog 50 % (i Italien og Spanien).

### Et udbredt ønske om at arbejde

Ud over de betydelige forskelle, der er landene imellem hvad angår størrelsen af den ikke-erhvervsaktive befolkning, er denne befolknings sammensætning

forskelligartet. Derfor er disse personers situation yderst forskellig. Men der er en udbredt intention blandt dem, der ikke for nærværende har arbejde, om at påtage sig erhvervmæssigt arbejde (figur 2). Dette er navnlig tilfældet blandt de arbejdsløse, hvoraf 82 % har til hensigt at påtage sig erhvervmæssigt arbejde snarest muligt, 92 % inden for et år og 95 % inden for 5 år. De unge, der kommer ind på arbejdsmarkedet for første gang, viser et relativt lignende tal inden for en femårig periode (95 %), selv om det er af forskellige årsager, hvorimod andelen af dem, der har til hensigt at påtage sig erhvervmæssigt arbejde inden for et år, kun er lidt mere end halvt så sandsynlig (41 %). Blandt de kvinder, der vender tilbage til arbejdsmarkedet, har 38 % til hensigt at påtage sig erhvervmæssigt arbejde inden for et år, men tallene bliver næsten dobbelt så store (71 %) inden for en femårig periode.

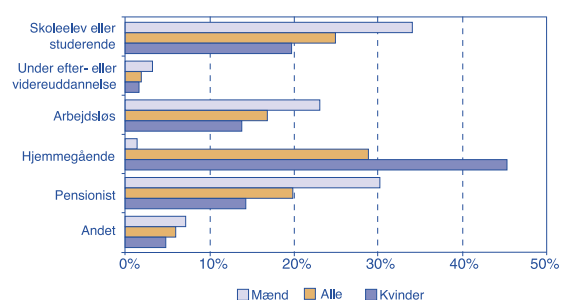
Figur 2. Hvornår planlægges indtræden på/tilbagevenden til arbejdsmarkedet



Hvad dette betyder er, at der til trods for meget stærke kræfter, der gør deres for at opretholde, og endog øge, procenten af ikke-erhvervsaktive, såsom længere perioder af fuldtidsuddannelse, tidligere pensionering m.v., er der et betydeligt potentiale for at øge procenten af erhvervsaktive i nogle dele af befolkningen uden regressive sociale virkninger. Så frem for at udøve et modstridende pres gør det demografiske billede det muligt at forene disse kræfter, som vil tage eller holde nogle mennesker uden for beskæftigelse (såsom tidligere pensionering, nedsat arbejdstid, længere og mere livslang uddannelse, mere fritid m.v.) hos dem, hvilket vil tilskynde flere til at påtage sig erhvervmæssigt arbejde.

Figur 3 viser, at de nuværende ikke-erhvervsaktive mænd har en tendens til at fordele sig temmelig ligeligt på tre store blokke (skoleelever/studerende, arbejdsløse og hjemmegående).

Figur 3. Nuværende status for dem, der for nærværende ikke er erhvervsaktive

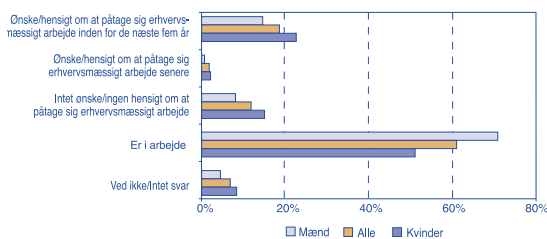




eller pensionerede, der sammen tegner sig for næsten 90 % af dem alle). I modsætning hertil er der størst sandsynlighed for, at de ikke-erhvervsaktive kvinder tager sig af familien eller hjemmet. Der er her tale om næsten ligeså mange kvinder som de tre næste blokke tilsammen. Interessant nok er der kun meget få »nye mænd«: kun 1,5 % af de ikke-erhvervsaktive mænd melder, at de hovedsagelig tager sig af hjem eller familieanliggender (og udgør en ubetydelig samlet mængde på under en halv procent af hele den mandlige stikprøvemængde). Som følge af dette er det interessant at bemærke den relativt ligelige fordeling af kvinder og mænd, når det gælder hensigt om at påtage sig erhvervmæssigt arbejde (figur 4). Så selv om der er et udbredt ønske blandt både mænd og kvinder om at komme ind på eller vende tilbage til arbejdsmarkedet, vil de ikke desto mindre gøre det ud fra meget forskellige situationer.

Hvad der forekommer at være en langsigtet fordel – at arbejdsudbuddet udviser et betydeligt potentiale for vækst, selv når det står over for pres om nedskæring – kan også se ud som et alvorligt problem på kort sigt: Når arbejdsløsheden er høj og stigende, er det vanskeligere at se potentielle nye unge, der kommer ind på arbejdsmarkedet for første gang, som en velsignelse. For politiske planlæggere kræver det nogen finesse, for på den ene side ville det være vanskeligt at begrunde politikker, der tilskynder til, at nye personer kommer ind på arbejdsmarkedet, hvis prisen er mere eller mindre permanent udstødelse af de eksisterende arbejdsløse, og på den anden side er der ikke ved en umiddelbar betragtning stor sandsynlighed for, at politikker, der sigter på at få nye personer ind på arbejdsmarkedet, vil gøre noget positivt for at hjælpe de eksisterende arbejdsløse.

Figur 4. Beskæftigelsesstatus og planer/ønsker for den del af befolkningen, der er i den erhvervsduelige alder



Det, der kræves under disse omstændigheder, er en politik baseret på en ordentlig forståelse af omstændighederne og hensigten om at påtage sig erhvervmæssigt arbejde hos alle dem, der ikke for nærværende er erhvervsaktive, hvad enten de er arbejdsløse eller endnu ikke beskæftigede, og som sigter på at fremme deres samtidige, men forskellige baner ind på arbejdsmarkedet.

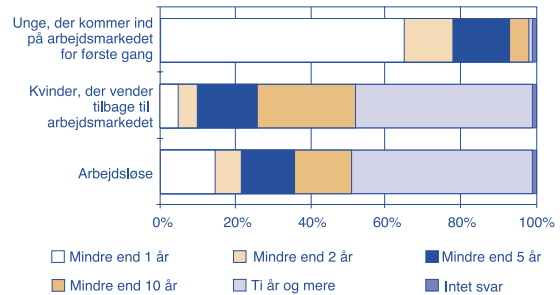
### Tidligere erfaringer fra arbejdsmarkedet

#### Forbedring af jobsøgningspotentialet

En vigtig faktor, der har indflydelse på, hvor let folk kan bevæge sig tilbage til arbejdsmarkedet, er deres tidligere erfaringer fra arbejdsmarkedet. På den ene side kan de have opbygget en attraktiv portefølje af erhvervs erfaring, arbejdsrelateret uddannelse og

kvalifikationer og gode anbefalinger, der vil forbedre deres evne til at tiltrække fremtidige arbejdsgivere. På den anden side vil deres eget kendskab til arbejdets verden og deres tillid til deres egen plads i denne med sandsynlighed kunne forbedre deres jobsøgningspotentiale.

Figur 5. Varighed af tidligere beskæftigelse



Det er ret klart, at en betydelig andel af målgrupperne har denne form for erfaring (figur 5). Næsten halvdelen af kvinderne, der vender tilbage til arbejdsmarkedet, og de arbejdsløse kan dokumentere erhvervs erfaring, der går 10 år eller mere tilbage i tiden, og relativt få har kun korte perioder af forudgående beskæftigelse. Selv blandt de unge, der kommer ind på arbejdsmarkedet, har mange allerede nogen erhvervs erfaring, og dette angiver en gruppe, for hvem kendskab til arbejdssteder og nogle af de stiltiende og personlige færdigheder, der kræves her, bliver udviklet parallelt med deres uddannelse.

#### Frie perioder fra arbejde

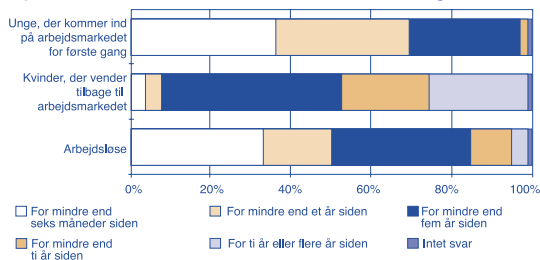
Længere frie perioder fra arbejdsmarkedet (se figur 6) finder man almindeligvis hos kvinder. Således fandt vi blandt vores respondenter, der ikke for nærværende var i lønnet arbejde, men en gang havde været det, at 30 % af kvinderne havde frie perioder på 5 år eller mere mod mindre en halvdelen af denne andel blandt mændene. For begge grupper stiger varigheden af disse frie perioder betydeligt med alderen, men hos kvinderne starter denne proces tidligere (formentlig når de tager forældreorlov) og fortsætter, til de er midaldrende. Hvis man sammenligner folk i 30'erne har kun 10 % af de mænd, der for nærværende ikke er erhvervsaktive, frie perioder af mere end fem års varighed mod næsten en tredjedel af de ikke-erhvervsaktive kvinder i samme aldersgruppe. Blandt dem, der er over 50, er den tilsvarende andel 13 % for mænd og 30 % for kvinder.

### Sammenfald og modsætninger i forhold til nuværende arbejdsmønstre

#### Mobilitet på arbejdsmarkedet

Hvis de arbejdsforhold, som nye unge eller folk, der vender tilbage til arbejdsmarkedet, foretrækker, findes i overmål på arbejdsmarkedet, vil dette med stor sandsynlighed lette overgangen meget. Feks. fører aldrig både for mænd og kvinder alt for ofte til for tidlig eller ufrivillig fratreden fra lønnet beskæftigelse. I nogle tilfælde kunne dette tale for en frivillig, udvidet og gradvis arbejdstidsnedsættelse, men alt for ofte forekommer det som en påtvinget, uvelkommen og fuldstændig udstødelse med relativt dårlige udsigter til at kunne vende tilbage.

Figur 6. Hvornår sluttede din sidste beskæftigelse?



Arbejdsmarkedet er ikke en arena, hvor der er mange, der tilbydes et frit valg. De væsentligste begrænsende faktorer, som det store flertal står overfor, er 1) hvad der er let tilgængeligt for dem, og 2) hvad de har brug for at tjene. Samtidig udgør ingen af disse faktorer en absolut begrænsning. Mange har adgang til en lang række forskellige jobmuligheder (ellers ville der ikke være nogen frivillig arbejdskraftomsætning), og mange kunne overleve for mindre, end det de tjener lige nu (om end de måske ikke ville vælge at gøre det).

Kvinders deltagelse i lønnet arbejde hæmmes betragteligt af den ringe sammenhæng, der er mellem samfundets tilbud om børnepasning og den måde, hvorpå vi konventionelt arrangerer arbejde og tilrettelægger adgangen hertil. Selv om der er sket betydelige forbedringer i denne henseende i de senere år, er det dog stadig sådan, at både kvaliteten og omfanget af kvinders deltagelse i lønnet arbejde i deres levetid lider markant som følge heraf. Et af de redskaber, som kvinder gør brug af for at kunne forene familieforpligtelser og lønnet arbejde, er deltidsbeskæftigelse, som stadig i det store og hele er et kvindeområde.

**Et ønske om at arbejde mindre**

De nuværende arbejdstidsprofiler for kvinder og mænd, der p.t. har lønnet arbejde, viser en fortsat overvægt af fuldtidsbeskæftigede på omkring 35-40 eller flere timer om ugen på tværs af arbejdsmarkedet som helhed, hvor kvinder har en tendens til at arbejde færre og mænd flere timer. Mens der er større variationer fra dette samlede mønster i forskellige lande, bør det erindres, at kun en ud af fem af disse arbejdstagere rent faktisk arbejder mindre end 35 timer om ugen i modsætning til over halvdelen af dem, der arbejder mellem 35 og 45 timer om ugen (figur 7).

Undersøgelsen viser da også et udbredt ønske om kortere arbejdstid, både nu og om fem år. 35 % af den

nuværende erhvervsaktive befolkning er tilfredse med deres eksisterende arbejdstid, mens 11 % gerne vil arbejde mere, og over halvdelen (omkring 54 %) gerne vil arbejde mindre. Nettoresultatet af disse skiftende præferencer ville være, at gennemsnitsarbejdsugen ville falde fra 39 til 34,5 timer.

Andelen af dem, der ønsker at nedsætte deres nuværende arbejdstid med mere end 5 timer om ugen, udgør 42 % af den nuværende erhvervsaktive befolkning. Kun 7 % de erhvervsaktive, men 15 % af dem, der ønsker at arbejde mindre, ønsker at nedsætte deres arbejdstid med mindre end fem timer.

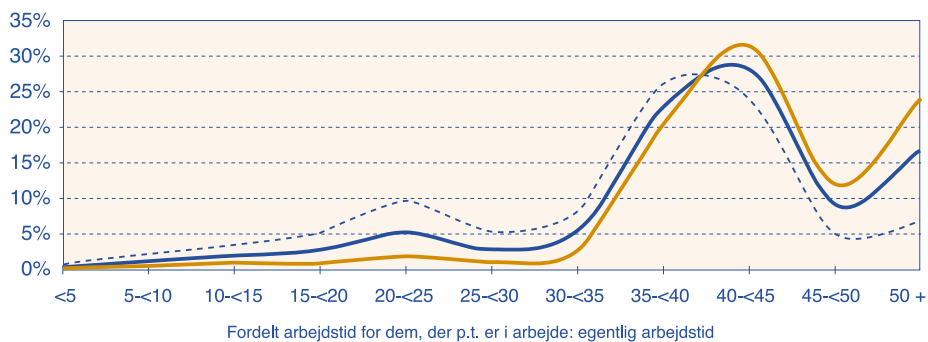
De fleste respondenter er derfor ude efter betydelige nedsættelser, hvilket sandsynligvis vil kræve en dybtgående forandring enten for den enkelte (såsom jobskift, forhandling af nedsat arbejdstid med arbejdsgiver m.v.) eller gennem lovgivningsmæssige indgreb. Det ønskede resultat synes at være, at både meget lang og meget kort arbejdstid vil blive mindre almindelig, mens deltidsarbejde, der muliggør flere timer, vil øges betragteligt.

**Kvinder, der vender tilbage til arbejdsmarkedet, går efter deltidsarbejde**

Mens arbejdstidspræferencerne hos de unge, der kommer ind på arbejdsmarkedet, og de arbejdsløse bredt set reflekterer de erhvervsaktives præferencer, synes der at være en enorm efterspørgsel efter deltidsarbejde blandt kvinder, der vender tilbage til arbejdsmarkedet, hvilket klart adskiller deres præferencer fra det, der for nærværende eksisterer (tæt på det mønster, der gælder for de eksisterende arbejdstagere). I figur 8 kan vi hos de kvinder, der vender tilbage til arbejdsmarkedet, se en endnu mere markant uvilje til at arbejde mere end 35 timer, end det er tilfældet blandt eksisterende arbejdstagere. De er endog mere interesserede i »betydelig« deltid, end eksisterende arbejdstagere vil forventes at være. Men deres foretrukne gennemsnitlige arbejdstid vil blive noget kortere (med en betydelig gruppe, der går efter 20-30 timer), og de udviser lidt mere interesse i »kort« deltidstidsarbejdstid end de eksisterende arbejdstagere.

For nærværende ville kun 25 % af de kvinder, der vender tilbage til arbejdsmarkedet, være rede til at påtage sig fuldtidsbeskæftigelse inden for de næste fem

Figur 7. Nuværende arbejdstidsprofil



NB: Udjævnede kurver.

— Alle      — Mænd      - - - - - Kvinder

år, hvad årsagen end måtte være (f.eks. personlige årsager eller manglende børnepasningsmuligheder). Dette betyder, at de nuværende arbejdsmønstre – med en overvægt af fuldtidsarbejde på over 35 timer om ugen – langt fra opfylder disse kvinders særlige behov. Når man ser på kvinder, der vender tilbage til arbejdsmarkedet, som den fortsatte strøm af individer, der atter kommer ind på arbejdsmarkedet, som de rent faktisk er, får man et klart budskab: Her ser vi folk, der dropper ud af overvejende fuldtidsbeskæftigelse for en periode, vende tilbage med en overvældende præference for deltidsbeskæftigelse, som de gerne vil bevare i nogle år, mens deres børn vokser op. I det omfang, disse krav i meget høj grad står i forhold til variabler såsom adgang til børnepasning, familiemønstre m.v., synes den manglende vilje til at vende tilbage til fuldtidsarbejde, der udtrykkes af kvinder, der vender tilbage til arbejdsmarkedet, meget betydelig, fordi den fremhæver 1) misforholdet mellem de nuværende arbejdstider og behovet for et større udbud af kvindelig arbejdskraft og 2) behovet for samlede kønsfølsomme foranstaltninger med arbejdstid som én dimension i en bredere tilgang.

### Tryghed i ansættelsen – en afgørende faktor

Hvad beskæftigelsesstatus (permanent kontra midlertidig ansættelse) angår afslører undersøgelsen, at tryghed i ansættelsen stadig er en afgørende faktor i jobsøgningsstrategien for to ud af tre af målgrupperne. Kun gruppen af unge, der kommer ind på arbejdsmarkedet for første gang, viser en relativ høj grad af accept af midlertidige ansættelsesforhold, idet næsten halvdelen (47 %) af denne gruppe er rede til at søge en midlertidig stilling.

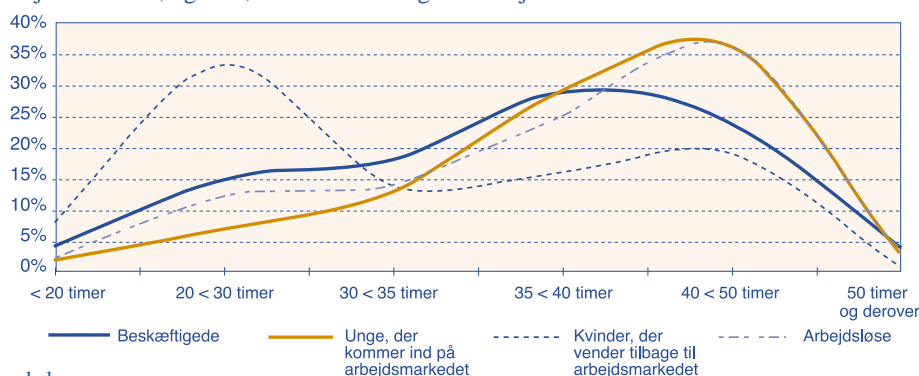
Situationen for kvinder, der vender tilbage til arbejdsmarkedet, og de arbejdsløse, er helt modsat. For dem er en egentlig søgning efter midlertidige job ret sjælden (omkring en ud af ti i begge grupper), selv om der i begge grupper er lidt flere jobsøgende, som ville være rede til at acceptere midlertidige job lige så gerne som et permanent job. Her synes en springbrætshypotese den mest plausible: Begge grupper ønsker at komme ind på arbejdsmarkedet igen og anser sig måske ikke så godt i stand til at konkurrere om de mest attraktive ledige job. Derfor vil de måske være mere villige til at påtage sig midlertidige job, hvis det er nødvendigt for at forbedre deres stilling med henblik på det næste skridt frem imod et permanent arbejde.

Det, at unge, der kommer ind på arbejdsmarkedet for første gang, synes at være villige til at acceptere midlertidig ansættelse, kunne også ses som værende resultatet af en kombination af tre årsager. For det første er det uden betydelig forudgående erhvervs erfaring vanskeligt at få fast arbejde. For det andet har unge, der kommer ind på arbejdsmarkedet for første gang, en høj grad af forventning om mobilitet og ønsker måske ikke at sidde fast i bestemte job i begyndelsen af deres karriere, og for det tredje kan personalepolitikkerne i nogle sektorer være udformet på en sådan måde, at unge, der kommer ind på arbejdsmarkedet for første gang, oftest får tilbudt midlertidige stillinger.

Lignende tendenser kan ses, når man sammenligner disse tal med fordelingen af permanente/midlertidige arbejdsforhold blandt den nuværende erhvervsaktive befolkning. Mindre end en femtedel (17 %) af den erhvervsaktive befolkning befandt sig i et midlertidigt arbejdsforhold, da interviewet fandt sted, og det fælles træk ved disse erhvervsaktive personer var, at de var unge. Følgelig ser vi, at andelen af unge, der kommer ind på arbejdsmarkedet for første gang, og som er rede til at søge en sådan stilling (47 %), er mere end dobbelt så stor som den nuværende erhvervsaktive befolkning med et sådant arbejdsforhold (17 %). Situationen er stik modsat for kvinder, der vender tilbage til arbejdsmarkedet, og de arbejdsløse: Andelen af sidstnævnte, som ville være rede til at søge et sådant job (8 %), udgør kun halvdelen af den nuværende erhvervsaktive befolkning med denne type arbejdsforhold, hvorimod forskellen mellem de to kategorier for kvinder, der vender tilbage til arbejdsmarkedet, er mindre end blandt de arbejdsløse, men den er stadig stor.

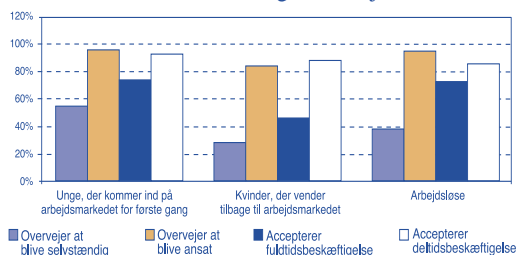
Til trods for sådanne forskelle afslører figur 9, at unge, der kommer ind på arbejdsmarkedet for første gang, og folk, der vender tilbage til arbejdsmarkedet, normalt udviser en høj grad af fleksibilitet i nogle af deres præferencer – med mere end 30 % i hver målgruppe, der er rede til at overveje at blive selvstændige, og mere end 80 %, der er villige til at acceptere deltidsbeskæftigelse; men nogle arbejdstidsmønstre og/eller typer af beskæftigelsesstatus er ikke udbredt acceptable for nogle grupper, end ikke som andet valg.

Figur 8. Fremtidige arbejdstidspræferencer for dem, der p.t. er erhvervsaktive, unge, der kommer ind på arbejdsmarkedet, og folk, der vender tilbage til arbejdsmarkedet



NB: Udjævnede kurver.

Figur 9. Fleksibilitet, når det gælder de præferencer, der er fremtrædende blandt unge, der kommer ind på arbejdsmarkedet for første gang, og blandt folk, der vender tilbage til arbejdsmarkedet



## Aktualitet og realisme, når det gælder tilsigtede arbejdsplaner

Unge, der kommer ind på arbejdsmarkedet for første gang, og kvinder, der vender tilbage til arbejdsmarkedet, har ikke særlig travlt med at finde arbejde, men fire femtedele af de arbejdsløse søger p.t. arbejde. Hvis vi blot ser på disse 21 % af hele stikprøven, finder vi, at 40 % p.t. leder efter et arbejde af en eller anden art. For dem er ønsket om at påtage sig erhvervmæssigt arbejde en både reel og aktuel hensigt. Men når man ser på de tre grupper, der kommer ind på arbejdsmarkedet for første gang eller vender tilbage, og som forventer at være i arbejde i de næste fem år, angiver undersøgelsen, at tilliden til realisering af denne hensigt slet ikke er udbredt.

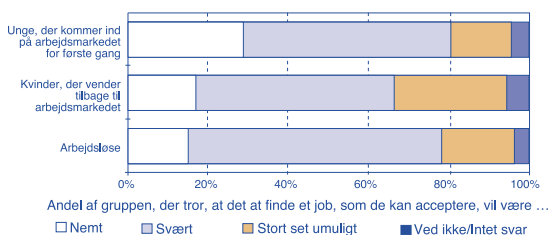
### Tillid til at finde arbejde

Kun et lille mindretal af stikprøven som helhed (21 %) tror, at det vil være nemt at finde et arbejde, som de kan acceptere. Desuden er det sådan, at jo mere aktiv gruppen er med at søge efter arbejde nu, jo mindre sandsynligt er det at tro, at det vil være nemt at finde ét, som det fremgår af figur 10.

Paradoksalt nok er det de unge, der er på vej ind på arbejdsmarkedet, der samtidig er mindst aktive, når det gælder om at lede efter arbejde, og alligevel har størst tillid til, at de vil få det. Næsten en tredjedel (28 %) tror, at det er nemt at finde et arbejde, som de kan acceptere, mens 52 % stadig anser det for at være svært. En sådan iagttagelse afspejler optimismen og den manglende erfaring hos denne gruppe, men også de let tilgængelige job, der findes i servicesektoren (selv om de er af lav kvalitet og ikke findes i alle lande), som i det store og hele retter sig mod unge arbejdstagere.

Mere foruroligende er den meget høje andel af de arbejdsløse, som tror, at det er vanskeligt at finde et arbejde, som de kan acceptere: Næsten to tredjedele (65 %) tror, at det er svært, og tæt på en femtedel tror, at det vil være stort set umuligt.

Figur 10. Tillid til at kunne finde et job



Kvinder, der vender tilbage til arbejdsmarkedet, viser et noget andet mønster. Selv om tilliden igen generelt er lav, er der også en meget stor gruppe (28 %), der tror, at det vil være stort set umuligt at finde et job, som de kan acceptere. Dette er en iagttagelse, der må sammenstilles med den kendsgerning, at kun en fjerdedel af de kvinder, der vender tilbage til arbejdsmarkedet, med sandsynlighed vil påtage sig lønnet arbejde sådan, som det fortrinsvis er udformet nu, dvs. fuldtidsarbejde på over 35 timer om ugen. Ulig de arbejdsløse relaterer sammenstillingen her mindre til fraværets varighed og mere til præferencer for deltidsarbejde.

### Modtagelse af information og rådgivning

På tværs af stikprøven som helhed, herunder den erhvervsaktive befolkning, havde kun 20 % søgt eller modtaget information eller rådgivning om jobskifte eller et nyt job inden for det sidste år. Mens vi kunne forvente et relativt lavt tal for de erhvervsaktive respondenter, hvoraf mange måske kun er tilfældigt interesserede i alternative job, burde vi forvente et meget højere tal for unge, der kommer ind på arbejdsmarkedet, eller folk, der vender tilbage til arbejdsmarkedet, selv om mange ikke p.t. er arbejdssøgende. På det tidspunkt, hvor interviewet fandt sted, forventede langt over flertallet af de tilbagevendende kvinder (55 %), tre fjerdedele af de arbejdsløse (75 %) og flertallet af de unge, der kommer ind på arbejdsmarkedet for første gang (90 %), at have lønnet arbejde inden for de næste fem år.

Ja, selv blandt de arbejdsløse, hvoraf 82 % er arbejdssøgende nu, hævder kun 39 %, at de har søgt og modtaget rådgivning og information om, hvordan man gør det. For de tilbagevendende kvinder og for unge, der kommer ind på arbejdsmarkedet for første gang, er tallet meget lavere (henholdsvis 20 % og 25 %).

### Sociale og politiske implikationer

De afgørende faktorer på udbudssiden for individers beslutninger om at påtage sig erhvervmæssigt arbejde er komplekse. Og hvis man også tager efterspørgselssidens overvejelser i betragtning (dvs. de typer kvalifikationer og færdigheder, som arbejdsgiverne er ude efter, jobskabelsestakten, nye arbejdspladser beliggenhed m.v.), bliver situationen endnu mere kompliceret. På udbudssiden er der to vigtige perspektiver, som overlapper hinanden: målgruppernes særlige og aktuelle omstændigheder, valgt på grund af deres nærhed til arbejdsmarkedet, og de generelle og mere langsigtede faktorer såsom alder, køn og familiemæssige omstændigheder, der øver indflydelse på omfanget og arten af den enkeltes deltagelse i lønnet arbejde, hvad enten de befinder sig på, i nærheden af eller helt uden for arbejdsmarkedet.

Den første konklusion, der synes lettest at drage ud fra det førstnævnte perspektiv, er det store og optimistiske ønske hos både mænd og kvinder om at deltage i lønnet arbejde inden for den nære fremtid.

Denne undersøgelse viser, at de mest tydelige begrænsninger, der kan forhindre eller hæmme en sådan overgang, er misforholdet mellem den eksisterende dominerende arbejdstidsmodel og ønsket om betydeligt deltidsarbejde, der udtrykkes af kvinder, der vender tilbage til arbejdsmarkedet, og den stadig

hærgende langtidsledighed og manglen på kurante færdigheder hos de arbejdsløse. Men bag disse begrænsninger ligger der en udbredt vilje og hensigt til at deltage. Uden at det beklageligvis er særlig enkelt, ville det politiske mål være at behandle og minimere disse begrænsninger som svagheder ved et effektivt arbejdskraftsudbud. Dette ville betyde mindst tre ting:

- 1) En mere varieret tilgang til mulighederne og ønskerne med hensyn til samlet tidsforbrug inden for forskellige faser i livet – for både kvinder og mænd, unge og gamle. Dette gælder i første omgang de ønsker, der udtrykkes af de kvinder, der vender tilbage til arbejdsmarkedet, og deres effektive rådighed for arbejdsmarkedet (f.eks. spørgsmål om børnepasning, deling af huslige sysler m.v.), og hvad arbejdsmarkedet har at tilbyde (f.eks. passende arbejdstidsmønstre).
- 2) Fortsatte foranstaltninger til bekæmpelse af langtidsledigheden gennem uddannelse, offentlige beskæftigelsespolitikker, skræddersyede uddannelses- og kvalifikationsplaner.
- 3) Mere tilgængelig tilvejebringelse af vejledning og hjælp for unge, der kommer ind på arbejdsmarkedet, og folk, der vender tilbage til arbejdsmarkedet, med henblik på at hjælpe dem til at træffe mere velovervejede valg og finde passende beskæftigelse.

Den anden konklusion er et udbredt ønske om at arbejde noget mindre, som ikke let kan bortforklares

som enten en uovervejet præference, der ikke tager hensyn til behovet for at tjene penge, eller som en præference, som man kun finder hos dem, der befinder sig i yderkanten af arbejdsmarkedet.

Her synes det politiske mål at have to dimensioner:

- 1) For det første at finde mekanismer, hvorigennem dette ønske kan opfyldes i stor stil og uden at underminere kvaliteten af folks arbejde og karriere. Sådanne mekanismer synes ikke at eksistere for nærværende. Lovgivningsmæssig regulering begrænser normalt kun urimelige arbejdstider; kollektive aftaler omfatter ikke hele arbejdsstyrken, og effektive bilaterale aftaler mellem individuelle arbejdsgivere og arbejdstagere synes at være forbeholdt de mest værdsatte og veletablerede arbejdstagere.
- 2) For det andet at omfordele den arbejdstid, der bliver frigjort herved, og sikre, at de, der p.t. er udelukket fra arbejdsmarkedet, bliver dem, der direkte kommer til at nyde gavn heraf. Her eksisterer der for få effektive mekanismer; ønsket om produktivitetsforbedringer har ofte gjort kål på sådanne muligheder. Der opstår således et behov for nye og mere opfindsomme redskaber til positive indgreb på arbejdsmarkedet – ikke kun for at forhindre urimelige arbejdstider, men for at fremme et reelt individuelt valg – for alle mennesker og ikke kun for dem, der »er indenfor«.

### Om undersøgelsen »Fremtidens beskæftigelsesmuligheder«

Denne undersøgelse, der gennemførtes af Det Europæiske Institut til Forbedring af Leve- og Arbejdsvilkårene i sommeren og efteråret 1998, omfattede 30.557 telefoninterview med folk mellem 16 og 64 år i samtlige 15 EU-medlemsstater og Norge. Undersøgelsen leverer oplysninger om både de interviewedes nuværende situation og fremtidige præferencer vedrørende beskæftigelse. Da interviewene fandt sted, udtrykte 43 % (7.749 ud af 17.908) af de ikke-erhvervsaktive intention om ikke at ville påtage sig erhvervsomt arbejde i fem år. Denne gruppe blev ikke medtaget i den videre analyse. I analysens første fase blev fire hovedmålgrupper defineret:

**Erhvervsaktive:** personer, der erklærer, at de er ansatte, eller som svarede »ja« på spørgsmålet, om de havde lønnet arbejde i sidste uge (N=12.649).

**Unge, der kommer ind på arbejdsmarkedet:** personer, der befinder sig på tærsklen til deres arbejdsliv, og som endnu ikke besidder betydelig erhvervs erfaring (grundet f.eks. studier), og som er under 30 (N=3.932).

**Kvinder, der vender tilbage til arbejdsmarkedet:** kvinder, som ønsker at påtage sig erhvervsomt arbejde efter en pause i deres karriere. De har forudgående arbejds erfaring og en minimumspause af et års varighed fra arbejdsmarkedet. En kortere pause accepteres kun, hvis respondenterne afsluttede sit sidste ansættelsesforhold for at føde et barn, eller fordi hun skulle pleje ældre, syge eller handicappede personer (N=3.499).

**Arbejdsløse:** personer, der erklærer, at de er arbejdsløse (N=2.537).

Definitioner anvendt i teksten:

*deltid* = under 35 timer om ugen (medmindre andet er nævnt)

*fuldtid* = 35 timer om ugen eller mere.

*midlertidig beskæftigelse* = ikke-permanent beskæftigelse (herunder midlertidig eller vikarbureauansættelse)

*selvstændige næringsdrivende* = personer, der erklærer, at de er selvstændige næringsdrivende.

Dette papir blev udarbejdet af John Atkinson, Institute of Employment Studies, University of Sussex, i samarbejde med Matthieu de Nanteuil, Mia Latta og Agnès Parent-Thirion, Det Europæiske Institut til Forbedring af Leve- og Arbejdsvilkårene.



## PUBLIKATIONER

Instituttets publikationer sælges i Deres lokale boghandel eller fra EU's officielle salgssteder eller Kontoret for De Europæiske Fællesskabers Officielle Publikationer, L-2985, Luxembourg (webadresse: [www.eur-op.eu.int](http://www.eur-op.eu.int)). Hvis der ikke er angivet nogen pris, er dokumentet gratis og tilgængeligt på Institutets websted på adressen: [www.eurofound.ie/publications/](http://www.eurofound.ie/publications/) eller ved bestilling fra Institutet.

1. **Selvstændig virksomhed: Et valg eller en nødvendighed?** (resumé) EF/00/22  
Tilgængelig på følgende sprog: ES, DA, DE, GR, EN, FR, IT, NL, PT, FI, SV
2. **Fuldtids- og dgrtidsbeskæftigelse: Nuværende situation og fremtidige muligheder** (resumé) EF/00/21  
Tilgængelig på følgende sprog: ES, DA, DE, GR, EN, FR, IT, NL, PT, FI, SV
3. **Forening af familie- og arbejdsliv** (resumé) EF/00/25  
Tilgængelig på følgende sprog: ES, DA, DE, GR, EN, FR, IT, NL, PT, FI, SV
4. **Employment options and labour market participation** (beskæftigelsesvalg og arbejdsmarkedsdeltagelse – rapport) EF/00/26  
Tilgængelig på følgende sprog: DE, FR, EN

### 5. **Tidspres og autonomi på arbejdspladsen i Den Europæiske Union** (resumé)

EF/97/43

Tilgængelig på følgende sprog: ES, DA, DE, GR, EN, FR, IT, NL, PT, FI, SV

### 6. **Køn og arbejdsvilkår i Den Europæiske Union** (resumé)

EF/97/59

Tilgængelig på følgende sprog: ES, DA, DE, GR, EN, FR, IT, NL, PT, FI, SV

### 7. **Bulletin of European Studies on Time – BEST** (bulletin over europæiske tidsstudier)

Tilgængelig på følgende sprog: DE, EN, FR

To numre pr. år

### 8. **Reduction in working time: a literature review** (nedsættelse af arbejdstiden: en litteraturoversigt) EF/98/11

Tilgængelig på følgende sprog: DE, EN, FR

EUR 18

### 9. **Supporting employability: guides to good practice in employment counselling and guidance** (støtte af beskæftigelsesegnethed: vejledning i god praksis inden for beskæftigelsesrådgivning og vejledning) EF/98/34

Tilgængelig på følgende sprog: ES, FR, IT, FI

### 10. **Managing an ageing workforce: a guide to good practice** (styring af en aldrende arbejdsstyrke: en vejledning i god praksis) EF/98/65

Tilgængelig på følgende sprog: ES, DE, EN, FR, FI

### 11. **Bekæmpelse af alderskranker på arbejdsmarkedet** (forskningsresumé) EF/97/18

Tilgængelig på følgende sprog: ES, DA, DE, EN, FR, IT, NL, PT, FI, SV, GR

### 12. **Linking welfare and work** (forening af velfærd og arbejde) EF/98/53

Kun tilgængelig på EN

#### YDERLIGERE OPLYSNINGER

Yderligere oplysninger om undersøgelsen »Fremtidens beskæftigelsesmuligheder« fås på Institutets websted ([www.eurofound.ie](http://www.eurofound.ie)) eller ved at kontakte:

#### Dimitrios Politis

Informationskontaktperson  
Tlf. (353 1) 204 31 40  
Fax (353 1) 282 64 56  
e-post: [dmp@eurofound.ie](mailto:dmp@eurofound.ie)

Copyright: Det Europæiske Institut til Forbedring af Leve- og Arbejdsvilkårene. Gengivelse er tilladt, dog ikke til kommercielle formål, såfremt kilden er angivet, og der indsendes en kopi til Institutet.



Det Europæiske Institut til Forbedring af Leve- og Arbejdsvilkårene  
Wyattville Road, Loughlinstown, Co. Dublin, Irland.

Tlf. (353 1) 204 31 00

Fax (353 1) 282 64 56/282 42 09

e-post: [postmaster@eurofound.ie](mailto:postmaster@eurofound.ie)

EF/00/19/DA



KONTORET FOR DE EUROPÆISKE FÆLLESSKABERS  
OFFICIELLE PUBLIKATIONER

L-2985 Luxembourg