



ΣΥΝΔΥΑΣΜΟΣ ΟΙΚΟΓΕΝΕΙΑΚΗΣ ΚΑΙ ΕΡΓΑΣΙΑΚΗΣ ΖΩΗΣ: ΟΙ ΕΡΓΑΣΙΑΚΕΣ ΡΥΘΜΙΣΕΙΣ ΓΥΝΑΙΚΩΝ ΚΑΙ ΑΝΔΡΩΝ

Επιλογές απασχολήσεως στο μέλλον

Το καλοκαίρι και το φθινόπωρο του 1998 το Ευρωπαϊκό Ίδρυμα για τη Βελτίωση των Συνθηκών Διαβίωσης και Εργασίας πραγματοποίησε μια μεγάλη έρευνα σχετικά με τις μελλοντικές επιλογές απασχολήσεως στα 15 κράτη μέλη της Ευρωπαϊκής Ενώσεως και τη Νορβηγία. Ποιος επιθυμεί να εργαστεί; Πότε; Και γιατί; Αυτά ήταν τα κύρια ερωτήματα που εξετάστηκαν στο πλαίσιο της έρευνας, η οποία αναζήτησε τις απόψεις των ατόμων με αμειβόμενη εργασία ή ατόμων που σκοπεύουν να εισέλθουν στην αγορά εργασίας κατά τα επόμενα πέντε έτη. Το παρόν φυλλάδιο συνοψίζει τα κύρια πορίσματα της έρευνας που αφορούν τη συμμετοχή στη αμειβόμενη εργασία σήμερα και τις μελλοντικές προτιμήσεις ανδρών και γυναικών που συμβιών.

Βασικά πορίσματα

- Πάνω από τα δύο τρίτα των εργαζομένων στην Ευρωπαϊκή Ένωση και στη Νορβηγία είναι έγγαμοι ή συζούν. Αυτό σημαίνει ότι οι αποφάσεις σχετικά με τη συμμετοχή στην αγορά εργασίας και τις ώρες εργασίας επηρεάζουν όχι μόνο τον ίδιο τον εργαζόμενο αλλά και τον ή τη σύντροφο του.
- Το εβδομαδιαίο σύνολο των συνδυασμένων ωρών αμειβόμενης εργασίας και των δύο συντρόφων είναι 62 ώρες. Ζευγάρια που αντιμετωπίζουν οικονομικές δυσκολίες αφιερώνουν λιγότερο χρόνο (53 ώρες) στη αμειβόμενη εργασία σε σύγκριση με τα ζευγάρια που βρίσκονται σε καλή οικονομική κατάσταση (66 ώρες).
- Η παρουσία παιδιών σε ένα νοικοκυριό έχει σχετικά μικρή επιρροή στον αριθμό των ωρών που αφιερώνονται στη αμειβόμενη εργασία, αν και στη μία από τις τέσσερις οικογένειες ο άνδρας εργάζεται με σύμβαση πλήρους απασχολήσεως και η γυναίκα με σύμβαση μερικής απασχολήσεως.
- Σε ένα μεγάλο ποσοστό νοικοκυριών (43 %) υπάρχει μόνον ένας εργαζόμενος — στις περισσότερες περιπτώσεις είναι ο άνδρας.
- Σχεδόν το ένα τρίτο (31 %) των ζευγαριών αναφέρει ότι θα προτιμούσε το πρότυπο σύμφωνα με το οποίο ο άνδρας απασχολείται πλήρως και η γυναίκα μερικώς, αν και αυτό το πρότυπο εφαρμόζεται επί του παρόντος μόνον από το 20 % των ζευγαριών.
- Ένας σημαντικός αριθμός ζευγαριών (16 %) ισχυρίζεται ότι θα επιθυμούσε και οι δύο σύντροφοι να απασχολούνται μερικώς: σήμερα, ωστόσο, μόνο το 2 % εφαρμόζει αυτό το πρότυπο.
- Σε αντίθεση με την παρούσα κατάσταση, τόσο οι άνδρες όσο και οι γυναίκες δηλώνουν ότι θα προτιμούσαν μια πιο ίση συμμετοχή και των δύο συντρόφων στην αμειβόμενη εργασία: η πλειοψηφία των ανδρών και των γυναικών θεωρεί ότι όχι μόνο ο άνδρας αλλά και η γυναίκα θα πρέπει να εργάζεται.



Πώς επιλέγουν οι οικογένειες μεταξύ των διαφόρων απαιτήσεων σχετικά με την κατανομή του χρόνου τους αναφορικά με τους διαφορετικούς τομείς εργασίας και ζωής στη σύγχρονη Ευρώπη; Και ακόμα πιο συγκεκριμένα, πώς οι άνδρες και οι γυναίκες που συμβιών διαπραγματεύονται το ποσοστό του χρόνου που αφιερώνεται σε κάθε τμήμα της ζωής τους και από ποιον;

Ενώ είναι γενικά παραδεκτό ότι τα μονομελή και τα μονογονεϊκά νοικοκυριά αποτελούν όλο και πιο συνηθισμένο φαινόμενο στην Ευρώπη, το κύριο μέρος της έρευνας «Επιλογές απασχολήσεως για το μέλλον» επικεντρώνεται στον τρόπο με τον οποίο κατανέμεται η αμειβόμενη εργασία μεταξύ και των δύο συντρόφων ενός ζευγαριού. Το θέμα αυτό είναι σημαντικό για το μεγαλύτερο μέρος του εργαζόμενου πληθυσμού, δεδομένου ότι πάνω από τα δύο τρίτα των εργαζομένων της Ευρωπαϊκής Ενώσεως και της Νορβηγίας είναι είτε έγγαμοι είτε συζούν με κάποιο σύντροφο.

Γυναίκες στην εργασία: παρόντα και μελλοντικά σενάρια

Σήμερα, οι μισές περίπου από τις γυναίκες ηλικίας μεταξύ 16 και 64 ετών στα 15 κράτη μέλη της Ευρωπαϊκής Ένωσης και στη Νορβηγία εργάζονται. Τα ποσοστά απασχόλησης των γυναικών ποικίλλουν από τη μία χώρα στην άλλη και κυμαίνονται κάτω από το 30 % στην Ισπανία έως πάνω από το 70 % στη Δανία, τη Σουηδία και τη Νορβηγία. Τα δύο τρίτα των εργαζομένων γυναικών είναι έγγαμες ή ζουν με κάποιο σύντροφο, ενώ το ένα τρίτο αυτών είναι άγαμες.

Όσον αφορά τον τύπο της εργασίας που επιλέγουν, μόλις πάνω από τις μισές (58 %) γυναίκες που είναι έγγαμες ή συζούν εργάζονται με σύμβαση πλήρους απασχολήσεως, ενώ το 41 % απασχολείται μερικώς⁽¹⁾. Συγκριτικά, η εργασία πλήρους απασχολήσεως είναι πολύ πιο διαδεδομένη μεταξύ των άγαμων γυναικών (71 %).

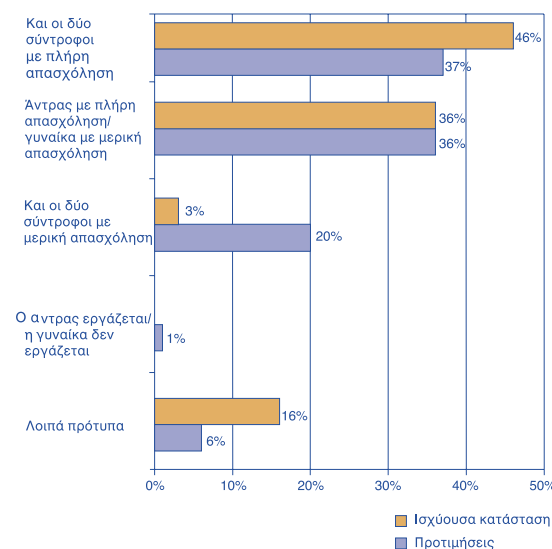
Σχεδόν όλοι οι σύντροφοι των εργαζομένων εγγάμων ή συμβιουσών γυναικών εργάζονται κυρίως με σύμβαση πλήρους απασχολήσεως. Μόνον ένα μικρό ποσοστό των συντρόφων (13 %) δεν έχουν αμειβόμενη εργασία, είτε διότι είναι άνεργοι είτε γιατί εξακολουθούν να σπουδάζουν είτε διότι έχουν ήδη συνταξιοδοτηθεί. Επιπλέον, πολύ λίγες γυναίκες (3 %) που απασχολούνται πλήρως ζουν με κάποιο άτομο που απασχολείται μερικώς.

Η πλειονότητα των εργαζομένων γυναικών (βλέπε διάγραμμα 1) που είναι έγγαμες ή συζούν με κάποιο σύντροφο εμπίπτει σε μία από τις δύο ακόλουθες κατηγορίες:

- *Και οι δύο σύντροφοι εργάζονται με σύμβαση πλήρους απασχολήσεως:* αυτό ερμηνεύει τις μισές (46 %) σχεδόν περιπτώσεις.
- *Η γυναίκα απασχολείται μερικώς και ο σύντροφός της με σύμβαση πλήρους απασχολήσεως:* αυτό ερμηνεύει το 36 % των περιπτώσεων.

Θα πρέπει να σημειωθεί ότι τα δεδομένα που παρουσιάζονται στο διάγραμμα 1 αναφέρονται μόνο στις γυναίκες που εργάζονται σήμερα. Συνεπώς ο συνδυασμός «ο άνδρας εργάζεται και η γυναίκα δεν εργάζεται» δεν περιλαμβάνει αριθμητικά στοιχεία για την ισχύουσα κατάσταση, αλλά δείχνει μόνο τις μελλοντικές προτιμήσεις. Σε μια επόμενη ενότητα, όπου εξετάζεται η κατάσταση των ζευγαριών, θα λάβουμε υπόψη τις απόψεις των γυναικών που τη δεδομένη στιγμή δεν έχουν αμειβόμενη εργασία.

Διάγραμμα 1 Κατάσταση των εργαζομένων γυναικών που είναι έγγαμες ή συζούν με κάποιο σύντροφο ⁽²⁾



Οι λόγοι που ωθούν τις γυναίκες στην απασχόληση ποικίλλουν: προσωπικοί, όπως η ανάγκη χρημάτων και συγχρόνως κοινωνικοί, όπως η φροντίδα των παιδιών, τα πλεονεκτήματα του συστήματος κοινωνικής ασφάλισης και οι επικρατούσες πολιτιστικές αξίες. Ωστόσο, αν και η πλειοψηφία των γυναικών που εργάζονται σήμερα θα ήταν αρκετά ικανοποιημένη εάν και οι δύο σύντροφοι εξακολουθούσαν να ασκούν αμειβόμενη εργασία, γενικά δείχνουν μια σαφή προτίμηση για το μειωμένο ωράριο εργασίας τόσο για τις ίδιες όσο και για τους συντρόφους τους. Οι πιο αξιοσημείωτες αντιφάσεις μεταξύ της ισχύουσας καταστάσεως και των δεδηλωμένων προτιμήσεων παρατηρούνται στα παρακάτω πρότυπα:

⁽¹⁾ Τα αριθμητικά στοιχεία έχουν στρογγυλοποιηθεί προς τα άνω ή προς τα κάτω στον πιο κοντινό ακέραιο αριθμό και συνεπώς τα ποσοστά δεν καταλήγουν πάντα σε άθροισμα 100. Θα πρέπει να σημειωθεί ότι μόνον όσοι απάντησαν πλήρως στις αντίστοιχες ερωτήσεις ελήφθησαν υπόψη στα αριθμητικά στοιχεία.

⁽²⁾ Τα λοιπά πρότυπα είναι: άνδρας που απασχολείται μερικώς/γυναίκα με σύμβαση πλήρους απασχολήσεως, άνδρας άνεργος/γυναίκα εργαζόμενη, και οι δύο σύντροφοι είναι άνεργοι.



Και οι δύο σύντροφοι εργάζονται με σύμβαση πλήρους απασχολήσεως: αν και εφαρμόζεται από το 46 % των εργαζόμενων και των συντρόφων τους, μόνο το 37 % των πρώτων αναφέρουν ότι προτιμούν αυτή τη ρύθμιση.

Και οι δύο σύντροφοι εργάζονται με σύμβαση μερικής απασχολήσεως: ενώ μόνον το 3 % των εργαζόμενων γυναικών με σύντροφο εφαρμόζουν επί του παρόντος αυτόν τον τρόπο εργασίας, το 20 % θα ήταν προθυμότερες να το κάνουν. Είναι αξιοσημείωτο ότι ένα σχετικά υψηλό ποσοστό των ανδρών (17 %) στο πλαίσιο της οικογένειας τάσσεται επίσης υπέρ αυτού του τύπου εργασίας.

Όσον αφορά το συνδυασμό «ο άνδρας εργάζεται με σύμβαση πλήρους απασχολήσεως και η γυναίκα με σύμβαση μερικής απασχολήσεως», η σημερινή συχνότητα εμφανίσεως εναρμονίζεται πλήρως με τις προτιμήσεις των γυναικών — τουλάχιστον σε συνολικό επίπεδο. Προς το παρόν εφαρμόζεται από το 36 % των εργαζόμενων γυναικών που είναι έγγαμες ή συμβιούν με κάποιο σύντροφο και ένα παραπλήσιο ποσοστό γυναικών αναφέρει ότι προτιμά αυτή τη ρύθμιση.

Πολύ λίγες απ' αυτές τις γυναίκες (2 %) θα επέλεγαν την πλήρη αποχή από την αμειβόμενη εργασία. Ομοίως, σχετικά λίγες γυναίκες (5 %) δήλωσαν ότι θα επιθυμούσαν να δουν το σύντροφό τους σε αυτή την κατάσταση — σε αντίθεση με την ισχύουσα κατάσταση, όπου το 13 % των συντρόφων δεν εργάζεται.

Οι διαπιστώσεις της έρευνας αποκαλύπτουν ότι η πλειοψηφία των εργαζόμενων γυναικών που είναι έγγαμες ή συζούν έχουν κάποιο σύντροφο που έχει επίσης αμειβόμενη εργασία. Γενικά, είναι ικανοποιημένες με το πρότυπο της οικογένειας, σύμφωνα με το οποίο και οι δύο σύντροφοι ασκούν εργασία επ' αμοιβή. Ωστόσο, σε σύγκριση με την παρούσα κατάσταση, οι εργαζόμενες γυναίκες δείχνουν μικρότερο ενδιαφέρον για πλήρη και μεγαλύτερο για μερική απασχόληση — τόσο για τις ίδιες, όσο και για τους συντρόφους τους.

Οι άνδρες στην εργασία: παρόντα και μελλοντικά σενάρια

Τα ισχύοντα ποσοστά απασχολήσεως των ανδρών είναι γενικά υψηλότερα απ' αυτά των γυναικών. Στα 15 κράτη μέλη της Ευρωπαϊκής Ενώσεως και στη Νορβηγία, το 71 % του συνόλου των ανδρών ηλικίας μεταξύ 16 και 64 ετών έχουν σήμερα αμειβόμενη εργασία. Τα ποσοστά απασχολήσεως των ανδρών παρουσιάζουν μικρότερη απόκλιση από τη μία χώρα στην άλλη σε σχέση με τα ποσοστά απασχολήσεως των γυναικών. Αντίστοιχα με την τάση των εργαζόμενων γυναικών που αναφέρεται παραπάνω, τα δύο τρίτα (70 %) των εργαζόμενων ανδρών είναι έγγαμοι ή ζουν μαζί με κάποια σύντροφο, ενώ το 30 % είναι άγαμοι.

Η πλειονότητα των εργαζόμενων ανδρών απασχολούνται πλήρως, ενώ το ποσοστό των ανδρών που απασχολούνται μερικώς είναι μόλις 9 %. Ενδιαφέρον παρουσιάζει το γεγονός ότι η μερική

απασχόληση είναι πιο διαδεδομένη μεταξύ των αγάμων ανδρών (17 %) παρά μεταξύ των ανδρών που είναι έγγαμοι ή συζούν με κάποια σύντροφο (5 %) — συνήθως γιατί οι πρώτοι απασχολούνται μερικώς ενώ σπουδάζουν.

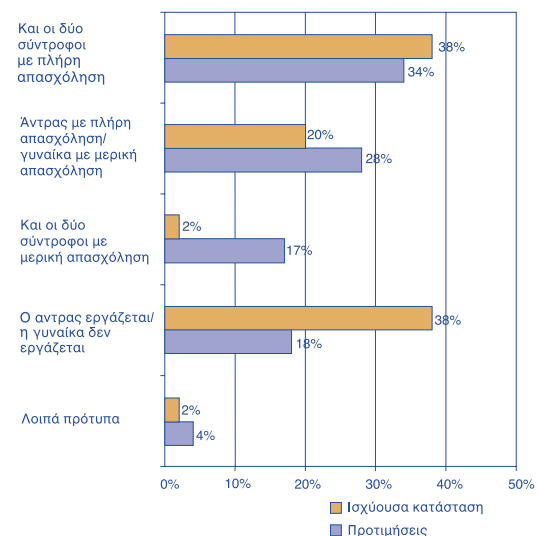
Όσον αφορά την ισχύουσα κατανομή της αμειβόμενης εργασίας μεταξύ συντρόφων, υπάρχουν τρεις κύριες κατηγορίες (βλέπε διάγραμμα 2):

- *Και οι δύο σύντροφοι απασχολούνται πλήρως:* αυτό ισχύει για το 38 % των εργαζόμενων ανδρών που είναι παντρεμένοι ή συζούν.
- *Ο άνδρας έχει εργασία (πλήρη ή μερική απασχόληση) ενώ η γυναίκα δεν έχει:* αυτό ισχύει επίσης για το 38 % αυτών των ανδρών.
- *Ο άνδρας απασχολείται πλήρως και η σύντροφός του μερικώς:* εδώ αντιστοιχεί το 20 % των εργαζόμενων ανδρών.

Ωστόσο, αυτή η κατανομή της αμειβόμενης εργασίας μεταξύ και των δύο συντρόφων δεν συμβαδίζει καθόλου με τις προτιμήσεις των ανδρών:

- Ενώ επί του παρόντος το 38 % των εργαζόμενων ανδρών, που είναι έγγαμοι ή συζούν, έχουν μια σύντροφο η οποία απέχει από την αμειβόμενη εργασία, μόνο το 18 % αναφέρει ότι προτιμά αυτό το πρότυπο. Αυτό υποδηλώνει ότι οι περισσότεροι άνδρες θα ήθελαν οι σύζυγοι ή οι σύντροφοί τους να ασκούν αμειβόμενη εργασία.
- Αν και μόνο το 2 % των εργαζόμενων ανδρών απασχολούνται μερικώς και έχουν σύντροφο η οποία επίσης απασχολείται μερικώς, το 17 % δηλώνει προτίμηση γι' αυτό το πρότυπο. Ομοίως, ποσοστό 20 % των γυναικών δηλώνει ενδιαφέρον γι' αυτή τη ρύθμιση εργασίας μέσα στο ζευγάρι.

Διάγραμμα 2 Κατάσταση των εργαζόμενων ανδρών που είναι έγγαμοι ή συζούν με κάποια σύντροφο



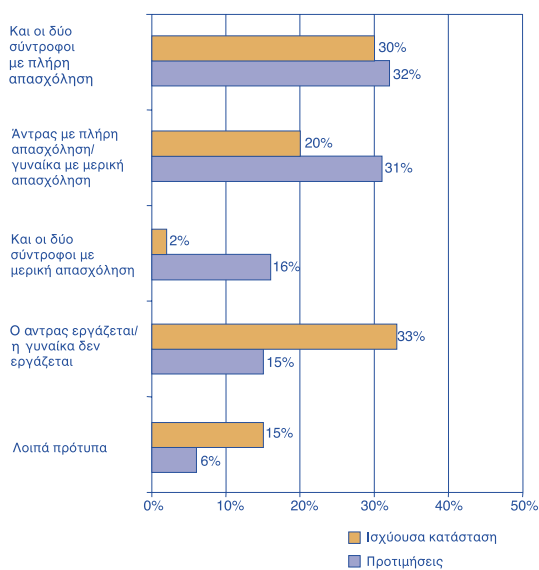
Γενικά, η πλειοψηφία (81 %) των εργαζόμενων ανδρών θα προτιμούσε οι σύζυγοι ή οι σύντροφοί τους να έχουν αμειβόμενη εργασία και σ' αυτή την περίπτωση θα

προτιμούσε μερική απασχόληση (45 %) αντί για πλήρη (35 %). Μόνο μια μικρή μειονότητα εργαζομένων ανδρών προτιμά οι γυναίκες να μην έχουν καμία αμειβόμενη επαγγελματική απασχόληση. Για τους ίδιους, άνδρες έγγαμοι ή που συζούν, προτιμούν σε μεγαλύτερο ποσοστό την πλήρη απασχόληση (76 %). Ωστόσο, ένα σχετικά σημαντικό ποσοστό των ανδρών (22 %) θα προτιμούσε τη μερική απασχόληση.

Πρότυπα εργασίας και προτιμήσεις των ζευγαριών

Στις δύο προηγούμενες ενότητες εξετάσαμε τις μεμονωμένες απόψεις εργαζομένων γυναικών και ανδρών που είναι έγγαμοι ή συζούν με κάποιο σύντροφο. Συνολικά οι απαντήσεις των γυναικών και των ανδρών συμφωνούν σε μεγάλο βαθμό μεταξύ τους — όχι μόνον όσον αφορά την παρούσα κατάσταση απασχόλησεως και το χρόνο εργασίας, αλλά και όσον αφορά τις αντίστοιχες προτιμήσεις τους. Από το συνδυασμό των απαντήσεων ανδρών και γυναικών προκύπτει μια εικόνα των σημερινών προτύπων εργασίας των ζευγαριών και των προτιμήσεών τους για το μέλλον.

Διάγραμμα 3 Πρότυπα εργασίας συμβιούντων ανδρών και γυναικών



Βάση: Το σύνολο των ζευγαριών.

Βάσει των αποτελεσμάτων της έρευνας, μπορούμε να προσδιορίσουμε τους παρακάτω τέσσερις τύπους προτύπων απασχολήσεως για ζευγάρια, οι οποίοι είναι σημαντικοί τόσο από αριθμητική όσο και από πολιτική άποψη (βλέπε διάγραμμα 3):

- *Και οι δύο σύντροφοι απασχολούνται πλήρως:* σήμερα εφαρμόζεται από το 30 % των ζευγαριών στην Ευρωπαϊκή Ένωση και τη Νορβηγία και μόλις λίγο περισσότερα (32 %) ζευγάρια αναφέρουν ότι θα προτιμούσαν αυτό το πρότυπο στο μέλλον. Ωστόσο, παρουσιάζει ενδιαφέρον το γεγονός ότι τα ζευγάρια που επιλέγουν το εν λόγω πρότυπο δεν το εφαρμόζουν, απαραίτητα, σήμερα.

- *Ο άνδρας απασχολείται πλήρως και η γυναίκα μερικώς:* σήμερα εφαρμόζεται από το 20 % των ζευγαριών και ένας μεγαλύτερος αριθμός (31 %) εκφράζει την επιθυμία να εργασθεί κατ' αυτόν τον τρόπο στο μέλλον.
- *Και οι δύο σύντροφοι απασχολούνται μερικώς:* αν και ο αριθμός ζευγαριών που εφαρμόζει αυτόν τον συνδυασμό είναι πολύ μικρός (2 %), ένας σημαντικά μεγαλύτερος αριθμός ζευγαριών (16 %) αναφέρει ότι θα προτιμούσε αυτό το πρότυπο.
- *Ο άνδρας εργάζεται ενώ η γυναίκα όχι:* σήμερα εφαρμόζεται από το ένα τρίτο των ζευγαριών και μόνο το 15 % δηλώνει ότι θα προτιμούσε αυτή τη ρύθμιση στο μέλλον.

Γενικά, τα δεδομένα της έρευνας φανερώνουν ότι η πλειονότητα των ζευγαριών στην Ευρωπαϊκή Ένωση και τη Νορβηγία θα προτιμούσε να έχουν και οι δύο σύντροφοι αμειβόμενη εργασία. Σε αντίθεση με την παρούσα κατάσταση, υπάρχει μια ξεκάθαρη προτίμηση για επέκταση της μερικής απασχολήσεως — κυρίως για τις γυναίκες αλλά και για τους άνδρες.

Ικανοποίηση από τις διάφορες ρυθμίσεις

Τα παραπάνω διαγράμματα παρέχουν πληροφορίες μόνο σχετικά με τα διάφορα πρότυπα εργασίας που εφαρμόζονται ή προτιμώνται από τα ζευγάρια: δεν μας πληροφορούν σε ποιο βαθμό τα ζευγάρια είναι ικανοποιημένα με τις ρυθμίσεις που επέλεξαν ή σε ποιο βαθμό θα προτιμούσαν άλλους τύπους καταμερισμού του χρόνου εργασίας και συμμετοχής στην αγορά εργασίας.

Μια πιο λεπτομερής ανάλυση δείχνει ότι η παρούσα κατάσταση συχνά —αλλά όχι πάντα— αντιστοιχεί στις επιθυμίες των ζευγαριών, όταν και οι δύο σύντροφοι έχουν αμειβόμενη εργασία.

Όταν και οι δύο σύντροφοι απασχολούνται πλήρως, περισσότερα από τα μισά ζευγάρια (55 % των ανδρών και 55 % των γυναικών) είναι ικανοποιημένα με αυτή τη ρύθμιση. Το υπόλοιπο 45 % θα προτιμούσε άλλες ρυθμίσεις: ένα στα πέντε ζευγάρια θα προτιμούσε ο άνδρας να απασχολείται πλήρως, ενώ η γυναίκα μερικώς, και ένα στα επτά ζευγάρια θα επέλεγε και για τους δύο συντρόφους τη μερική απασχόληση.

Ένα παρόμοιο σχήμα παρατηρείται όταν ο άνδρας απασχολείται πλήρως και η γυναίκα μερικώς. Και πάλι, περισσότεροι από τους μισούς ερωτηθέντες (62 % των γυναικών και 55 % των ανδρών) αναφέρουν ότι είναι ικανοποιημένοι με αυτή τη ρύθμιση. Όσον αφορά στις μελλοντικές προτιμήσεις αυτής της ομάδας, μόνο το 12 % των γυναικών και το 11 % των ανδρών αναφέρουν ότι θα ήθελαν και οι δύο σύντροφοι να απασχολούνται πλήρως και ένας ακόμα μικρότερος αριθμός (2 % των γυναικών και 9 % των ανδρών) αναφέρει ότι θα προτιμούσε ο άνδρας να απασχολείται πλήρως, ενώ η γυναίκα να παραμείνει έξω από την αγορά εργασίας. Ένας σχετικά σημαντικός αριθμός ζευγαριών —ένα στα έξι ζευγάρια— θα επέλεγε το πρότυπο σύμφωνα με το οποίο και οι δύο σύντροφοι

απασχολούνται μερικώς: η ελκυστικότητα του συγκεκριμένου προτύπου φαίνεται να αυξάνεται, εάν ένας από τους συντρόφους απασχολείται ήδη μερικώς.

Τα ζευγάρια, στα οποία και οι δύο σύντροφοι απασχολούνται μερικώς, δείχνουν αρκετά ικανοποιημένα μ' αυτή τη ρύθμιση. Τα δύο τρίτα των ερωτηθέντων της συγκεκριμένης ομάδας έχουν την τύχη να εργάζονται με τον τρόπο που προτιμούν. Σήμερα μόνο το 2 % του συνόλου των ζευγαριών ακολουθούν αυτόν τον τύπο διευθετήσεως του χρόνου εργασίας, ενώ το 16 % δηλώνει ότι θα τον επέλεγε μεταξύ άλλων προτύπων.

Όσον αφορά την ομάδα των ζευγαριών, όπου ο άνδρας εργάζεται και η γυναίκα δεν εργάζεται, λιγότερα από τα μισά ζευγάρια (40 % των γυναικών και 33 % των ανδρών) αναφέρουν ότι θα προτιμούσαν την εν λόγω ρύθμιση. Άλλες ρυθμίσεις που προτιμώνται απ' αυτή την ομάδα είναι: ο άνδρας να απασχολείται πλήρως και η γυναίκα μερικώς (29 % των γυναικών και 20 % των ανδρών), και οι δύο σύντροφοι να απασχολούνται πλήρως (19 % των ανδρών και 17 % των γυναικών) και τέλος και οι δύο σύντροφοι να απασχολούνται μερικώς (12 % των ανδρών και 7 % των γυναικών).

Πολλοί λίγοι ερωτηθέντες (κάτω του 20 %) είναι ικανοποιημένοι εάν ο άνδρας δεν εργάζεται ή εάν η γυναίκα εργάζεται τη δεδομένη στιγμή περισσότερες ώρες σε σχέση με τον άνδρα. Γενικά άνδρες και γυναίκες συμφωνούν ότι θα επιθυμούσαν περισσότερο να έχει ο άνδρας αμειβόμενη εργασία και ταυτόχρονα να έχει τουλάχιστον το ίδιο σύνολο ωρών εργασίας εβδομαδιαίως με τη σύζυγο ή τη σύντροφό του.

Διαφορές με βάση το φύλο

Επί του παρόντος εξακολουθούν να υφίστανται σημαντικές διαφορές με βάση το φύλο σε ό,τι αφορά τον καταμερισμό της εργασίας και του χρόνου εργασίας μεταξύ ανδρών και γυναικών που συζούν. Οι άνδρες που είναι έγγαμοι ή συζούν δεν έχουν απλώς πιο συχνά αμειβόμενη εργασία σε σύγκριση με τις συντρόφους τους, αλλά γενικά εργάζονται

περισσότερες ώρες. Αυτές οι διαφορές με βάση το φύλο παρατηρούνται επίσης κατά την ανάλυση των προτιμήσεων των ζευγαριών, αλλά σε μικρότερο βαθμό. Με βάση την παρούσα κατάσταση, κρίνεται επιθυμητό το ποσοστό συμμετοχής των γυναικών στην αγορά εργασίας να είναι μεγαλύτερο. Το ενδιαφέρον τόσο των ανδρών όσο και των γυναικών για μερική απασχόληση φαίνεται να αυξάνεται. Γενικά, η έρευνα αποκαλύπτει ότι τα περισσότερα ζευγάρια θα προτιμούσαν πιο ίσο καταμερισμό της συμμετοχής στην αγορά εργασίας και του χρόνου εργασίας. Εξάλλου, οι προτιμήσεις ανδρών και γυναικών ταυτίζονται σε πολύ μεγάλο βαθμό.

Συνδυασμένες ώρες εργασίας εντός του νοικοκυριού

Στην Ευρωπαϊκή Ένωση και τη Νορβηγία υπάρχουν περίπου 66 εκατ. ζευγάρια, στα οποία ο ένας τουλάχιστον από τους συντρόφους έχει αμειβόμενη εργασία. Στα περισσότερα από τα μισά αυτά ζευγάρια (57 %) υπάρχουν δύο μισθωτοί (δηλαδή δύο πηγές εισοδήματος). Στο υπόλοιπο 43 % υπάρχει μόνον ένα εργαζόμενο άτομο —συνήθως ο άνδρας, αν και στο 8 % των περιπτώσεων η γυναίκα είναι το μόνο μισθωτό άτομο (διότι ο άνδρας είτε σπουδάζει είτε είναι άνεργος ή συνταξιούχος).

Από την έρευνα προκύπτει ότι η διαφορά μεταξύ των πραγματικών κοινών ωρών εργασίας ενός ζευγαριού ανά εβδομάδα (62 ώρες) και των επιθυμητών ωρών εργασίας (61 ώρες) είναι πολύ μικρή. Αυτό δεν σημαίνει ότι όλα τα εργαζόμενα ζευγάρια είναι ικανοποιημένα με την παρούσα κατάσταση: εάν λάβουμε υπόψη παράγοντες που έχουν σχέση με τα οικονομικά και το μέγεθος της οικογένειας, υπάρχουν πράγματι σημαντικές διαφορές μεταξύ της παρούσας καταστάσεως και των προτιμήσεων που δεν αποτυπώνονται στα συνολικά αριθμητικά στοιχεία.

Μόνον το ένα τρίτο των ζευγαριών είναι σε γενικές γραμμές ικανοποιημένο με τις παρούσες ρυθμίσεις του

Πίνακας 1 Συνδυασμένες ώρες εργασίας εντός του νοικοκυριού

	Παρούσα κατάσταση	Προτίμηση
Το σύνολο των ζευγαριών	62 h	61 h
<i>Οικονομική κατάσταση</i>		
● ευκατάστατοι	66 h	61 h
● απλώς τα καταφέρνουν	59 h	61 h
● αντεπεξέρχονται με δυσκολία	53 h	64 h
<i>Παιδιά στο νοικοκυριό</i>		
● Μικρότερο παιδί < 6 ετών	59 h	61 h
● Μικρότερο παιδί ≥ 6 ετών	63 h	61 h
● Δεν υπάρχουν παιδιά στο νοικοκυριό	63 h	61 h

Βάση: Ζευγάρια στα οποία ο ένας τουλάχιστον από τους συντρόφους εργάζεται επ' αμοιβή.

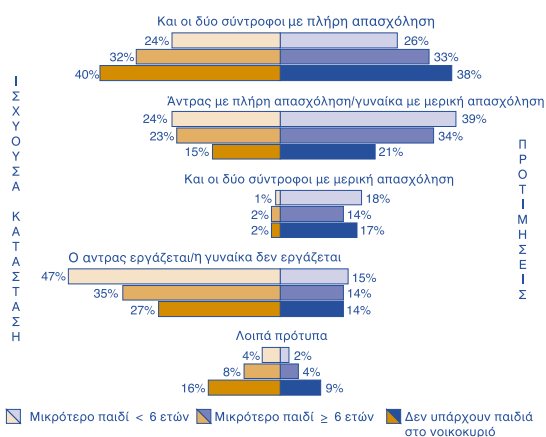
κοινού ωραρίου εργασίας. Ενώ σχεδόν το ένα τέταρτο των ζευγαριών θα ήθελε να αυξήσει τις ώρες εργασίας κατά περισσότερες των πέντε την εβδομάδα, το 41 % θα ήθελε να τις μειώσει κατά το ίδιο ποσό.

Όπως φαίνεται στον πίνακα 1, υπάρχει μια σχεδόν ίση σχέση μεταξύ του εβδομαδιαίου αριθμού ωρών εργασίας και των δύο συντρόφων και της οικονομικής τους κατάστασης. Σχεδόν τα μισά ζευγάρια (46 %) θεωρούν τον εαυτό τους «ευκατάστατο»: η εν λόγω ομάδα περιλαμβάνει ένα μεγάλο αριθμό ζευγαριών, όπου και οι δύο σύντροφοι απασχολούνται πλήρως και συμπληρώνουν τον μεγαλύτερο αριθμό συνδυασμένων ωρών εργασίας (66 ώρες). Περίπου ο ίδιος αριθμός ζευγαριών (47 %) αναφέρει ότι «απλώς τα καταφέρνουν»: αυτή η ομάδα εργάζεται κατά επτά ώρες λιγότερο από την πρώτη ομάδα (59 ώρες). Δεν προκαλεί έκπληξη η διαπίστωση ότι στην ομάδα με οικονομικές δυσκολίες (7 % του συνολικού αριθμού των ζευγαριών), υπάρχει συχνά μόνον ένας μισθωτός ανά ζευγάρι: αυτή η ομάδα θέλει πολύ να αυξήσει τις κοινές ώρες εργασίας σε έντεκα κατά μέσο όρο εβδομαδιαίως.

Ο ρόλος των παιδιών στο νοικοκυριό

Η πλειονότητα των εγγάμων ζευγαριών ή αυτών που συζούν (70 %) έχουν δικά τους παιδιά τα οποία εξακολουθούν να ζουν κάτω από την ίδια στέγη: από τα εν λόγω ζευγάρια, το 24 % έχουν παιδιά μικρότερα των έξι ετών, ένα 45 % έχουν παιδιά ηλικίας έξι ετών ή μεγαλύτερα και το υπόλοιπο 30 % είτε είναι άτεκνα είτε τα παιδιά τους έχουν ήδη φύγει από το σπίτι.

Διάγραμμα 4 Συμμετοχή στην αγορά εργασίας και παιδιά στο νοικοκυριό



Βάση: Ζευγάρια στα οποία ο ένας τουλάχιστον από τους συντρόφους εργάζεται επ' αμοιβή.

Είναι εκπληκτικό ότι η παρουσία παιδιών στο νοικοκυριό επηρεάζει ελάχιστα τις συνδυασμένες ώρες εργασίας του ζευγαριού με αμειβόμενη εργασία, είτε πρόκειται για τον πραγματικό είτε για τον επιθυμητό αριθμό ωρών (βλέπε πίνακα 1). Τα ζευγάρια με παιδιά κάτω των έξι ετών δηλώνουν τον μικρότερο αριθμό ωρών αμειβομένης εργασίας, ενώ θα επιθυμούσαν να

τον αυξήσουν λίγο (από 59 σε 61 ώρες). Αυτό εξηγείται από το γεγονός ότι πολλές γυναίκες αυτής της ομάδας δεν εργαζόταν καθόλου, θα ήθελαν, ωστόσο, να ενταχθούν στο εργατικό δυναμικό — τουλάχιστον με μερική απασχόληση. Στις υπόλοιπες ομάδες ζευγαριών —αυτές με μεγαλύτερα παιδιά ή χωρίς καθόλου παιδιά στο νοικοκυριό— οι πραγματικές ώρες εργασίας εβδομαδιαίως και για τους δύο συντρόφους συνολικά είναι οριακά περισσότερες (63 ώρες): τα εν λόγω ζευγάρια θα επιθυμούσαν να δουν μια ανεπαίσθητη μείωση αυτού του αριθμού (στις 61 ώρες).

Αν και οι διαφορές μεταξύ ζευγαριών με παιδιά και ατέκνων ζευγαριών όσον αφορά τις συνδυασμένες ώρες εργασίας ανά εβδομάδα είναι εξαιρετικά μικρές, ο τρόπος με τον οποίο κατανέμεται η εργασία μεταξύ του ζευγαριού επηρεάζεται σαφώς από την ύπαρξη παιδιών και ιδίως από την ηλικία του μικρότερου παιδιού (βλέπε διάγραμμα 4).

- Όσο πιο μικρά είναι τα παιδιά στο νοικοκυριό, τόσο πιο λίγες πιθανότητες υπάρχουν και οι δύο σύντροφοι να εργάζονται με σύμβαση πλήρους απασχόλησης. Σε νοικοκυριά με παιδιά ηλικίας κάτω των έξι ετών, μόνο το 24 % και των δύο γονέων απασχολούνται πλήρως. Το αντίστοιχο ποσοστό για αυτά τα νοικοκυριά χωρίς παιδιά φθάνει το 40 %.
- Το μεγαλύτερο ποσοστό των νοικοκυριών (47 %), στα οποία ο άνδρας εργάζεται και η γυναίκα δεν εργάζεται εντοπίζεται σε εκείνα που έχουν παιδιά κάτω των έξι ετών. Εάν δεν υπάρχουν παιδιά στο σπίτι, αυτός ο αριθμός μειώνεται στο 27 %.
- Η μερική απασχόληση των γυναικών έχει σαφή σχέση με την παρουσία παιδιών: εφόσον υπάρχουν παιδιά στο νοικοκυριό, ένα στα τέσσερα ζευγάρια ακολουθεί το πρότυπο ο άνδρας απασχολείται πλήρως και η γυναίκα μερικώς. Αντίθετα, όπου δεν υπάρχουν παιδιά στο νοικοκυριό, το ποσοστό μειώνεται στο 15 %.

Ενδιαφέρον παρουσιάζει το γεγονός ότι η ύπαρξη παιδιών επηρεάζει ελάχιστα την επιθυμία των ζευγαριών, τόσο των ανδρών όσο και των γυναικών, να ενταχθούν στην αγορά εργασίας. Τα περισσότερα ζευγάρια προτιμούν την επ' αμοιβή απασχόληση και για τους δύο συντρόφους (τουλάχιστον με σύμβαση μερικής απασχόλησης), ανεξάρτητα από την ύπαρξη παιδιών στο νοικοκυριό ή από την ηλικία του μικρότερου παιδιού (βλέπε διάγραμμα 4).

Ωστόσο, εάν υπάρχουν παιδιά στο σπίτι, και ιδίως όταν τα παιδιά είναι πολύ μικρής ηλικίας, υπάρχει αυξανόμενο ενδιαφέρον για τις ρυθμίσεις του χρόνου εργασίας που περιλαμβάνουν τη μερική απασχόληση. Αν και μόνο το 20 % των ζευγαριών εφαρμόζει επί του παρόντος το πρότυπο «ο άνδρας απασχολείται πλήρως και η γυναίκα μερικώς», το 31 % δηλώνει ενδιαφέρον για την υιοθέτηση αυτού του τύπου εργασίας. Ωστόσο, το σχετικά υψηλό ενδιαφέρον για το πρότυπο «και οι δύο σύντροφοι με μερική απασχόληση» φαίνεται να μη σχετίζεται με την ύπαρξη παιδιών.

Συμπεράσματα

Η παρούσα μελέτη επικεντρώνεται στη συμμετοχή στην αγορά εργασίας και στις ώρες εργασίας ανδρών και γυναικών που συζούν. Η έρευνα αποκαλύπτει ότι οι μεμονωμένες αποφάσεις για το εάν κάποιος θα εργασθεί, καθώς και για τον αριθμό των ωρών εργασίας ανά εβδομάδα, επηρεάζονται από το σύντροφο και έχουν, επίσης, αντίκτυπο σ' αυτόν. Συνεπώς, είναι αυτονόητο ότι ενδεχομένως η πολιτική της αγοράς εργασίας και η κοινωνική πολιτική που έχει σχέση με άλλους τομείς της ζωής να είναι στενά συνδεδεμένες.

Είναι σαφές ότι η παρούσα κατανομή της απασχόλησεως μεταξύ και των δύο συντρόφων στο πλαίσιο ενός ζευγαριού δεν ταυτίζεται με τις προτιμήσεις που εκφράζουν. Άνδρες και γυναίκες επιδιώκουν πιο ίσο καταμερισμό της συμμετοχής στην αγορά εργασίας, καθώς και των ωρών εργασίας, ανεξάρτητα από την ύπαρξη παιδιών στο νοικοκυριό και από την ηλικία των παιδιών αυτών. Η παρουσία παιδιών και η ηλικία τους επηρεάζουν, ωστόσο, τον επιθυμητό αριθμό ωρών εργασίας: όπου υπάρχουν μικρά παιδιά στο νοικοκυριό, πολλά ζευγάρια προτιμούν ο ένας σύντροφος —συνήθως η γυναίκα— να απασχολείται μερικώς.

Αυτές οι διαπιστώσεις αποδεικνύουν ότι τα μέτρα που αποφασίσθηκαν με στόχο την υποστήριξη του συνδυασμού απασχόλησεως και οικογενειακών ευθυνών, εκτός του ότι επιτυγχάνουν την εξισορρόπηση της συμμετοχής στην αμειβόμενη εργασία και των δύο συντρόφων σήμερα, είναι πολύ πιθανόν να γίνουν αποδεκτές από ένα μεγάλο μέρος του εργατικού δυναμικού. Δημιουργούνται δε οι εξής δύο κύριες «προκλήσεις» για την αγορά εργασίας και την οικογενειακή πολιτική:

Η πρώτη πρόκληση είναι να βοηθηθούν γυναίκες με παιδιά μικρής ηλικίας προκειμένου να καταστεί δυνατή η συμμετοχή τους στην αμειβόμενη εργασία. Στην πράξη, τούτο μπορεί να σημαίνει την παροχή φροντίδας παιδιών και υψηλού επιπέδου και προσιτής από οικονομική άποψη, που να ανταποκρίνεται παράλληλα στις απαιτήσεις της μεταβαλλόμενης αγοράς εργασίας (για παράδειγμα, μη κανονικό ωράριο εργασίας).

Η δεύτερη πρόκληση συνίσταται στην ανάγκη δημιουργίας των κατάλληλων συνθηκών εργασίας που θα βοηθούσαν τόσο τις γυναίκες όσο και τους άνδρες να συνδυάσουν καλύτερα την οικογένεια με την εργασία. Η προώθηση μερικής απασχόλησεως —τόσο για τους άνδρες όσο και για τις γυναίκες— εξακολουθεί να αποτελεί το κύριο θέμα σ' αυτό τον τομέα. Ωστόσο, η μερική απασχόληση θα αποτελέσει αποτελεσματικό μέσο εναρμονίσεως οικογενείας και εργασίας και προωθήσεως των ίσων ευκαιριών, μόνον εφόσον πληρούνται οι ακόλουθες προϋποθέσεις:

- να παρέχεται και να εφαρμόζεται σε κάθε κατηγορία προσόντων (και όχι μόνο στις εργασίες όπου απαιτούνται χαμηλότερα προσόντα)·
- να παρέχεται, να προωθείται και να εφαρμόζεται τόσο για τους άνδρες όσο και για τις γυναίκες·
- οι προοπτικές σταδιοδρομίας του ατόμου να μην παρεμποδίζονται μακροπρόθεσμα·
- να παρέχεται επαρκής κοινωνική προστασία·
- να παρέχεται η ευκαιρία για επιστροφή στην πλήρη απασχόληση, όταν ο εργαζόμενος το επιθυμεί.

Πληροφορίες σχετικά με την έρευνα «Μελλοντικές επιλογές απασχόλησεως»

Η παρούσα έρευνα διεξήχθη από το Ευρωπαϊκό Ίδρυμα για τη Βελτίωση των Συνθηκών Διαβίωσης και Εργασίας το καλοκαίρι και το φθινόπωρο του 1998 και συνίστατο σε 30 557 τηλεφωνικές συνεντεύξεις με άτομα ηλικίας μεταξύ 16 και 64 ετών στα 15 κράτη μέλη της Ευρωπαϊκής Ενώσεως και τη Νορβηγία. Η έρευνα παρέχει πληροφορίες τόσο για την παρούσα κατάσταση όσο και τις μελλοντικές προτιμήσεις όσων ρωτήθηκαν σχετικά με την απασχόληση. Κατά τη διάρκεια των συνεντεύξεων, το 43 % (7 749 από 17 908) των ανέργων εξέφρασε την επιθυμία να μην εργαστεί

εντός των επομένων πέντε ετών. Αυτή η ομάδα δεν συμπεριελήφθη στην περαιτέρω ανάλυση. Εκτός εάν αναφέρεται διαφορετικά, όλα τα αριθμητικά στοιχεία στο παρόν φυλλάδιο προέρχονται από την έρευνα «Επιλογές απασχόλησεως».

Ορισμοί που χρησιμοποιούνται στο κείμενο:

μερική απασχόληση = λιγότερες από 35 ώρες την εβδομάδα (εκτός εάν ορίζεται διαφορετικά)·

πλήρης απασχόληση = 35 ώρες την εβδομάδα ή περισσότερες.

Το παρόν έγγραφο συνέταξαν οι Harald Bielenski και Josef Hartmann, Infratest Burke Sozialforschung, Μόναχο, για λογαριασμό του Ευρωπαϊκού Ιδρύματος για τη Βελτίωση των Συνθηκών Διαβίωσης και Εργασίας.



ΕΚΔΟΣΕΙΣ

Οι εκδόσεις του ιδρύματος πωλούνται στα κατά τόπους βιβλιοπωλεία ή από τα εξουσιοδοτημένα καταστήματα πωλήσεων της ΕΕ ή από την Υπηρεσία Επισήμων Εκδόσεων των Ευρωπαϊκών Κοινοτήτων, L-2985, Λουξεμβούργο (ιστοθέση: www.eurofound.eu.int). Όπου δεν αναφέρονται τιμές, το έγγραφο διατίθεται δωρεάν μέσω της ιστοθέσεως του ιδρύματος: www.eurofound.ie/publications/η_κατόπιν_αιτήσεως_προς_το_ίδρυμα.

- 1. Εργασία μερικής ή πλήρους απασχολήσεως: πραγματικότητα και επιλογές** (περίληψη) EF/00/21
Διατίθεται στις εξής γλώσσες: ES, DA, DE, EL, EN, FR, IT, NL, PT, FI, SV.
- 2. Αυτοαπασχόληση: επιλογή ή αναγκαιότητα;** (περίληψη) EF/00/22
Διατίθεται στις εξής γλώσσες: ES, DA, DE, EL, EN, FR, IT, NL, PT, FI, SV.
- 3. Σημερινή και μελλοντική συμμετοχή στην αγορά εργασίας** (περίληψη) EF/00/19
Διατίθεται στις εξής γλώσσες: ES, DA, DE, EL, EN, FR, IT, NL, PT, FI, SV.

- 4. Employment options and labour market participation** (έκθεση) EF/00/26
Διατίθεται στις εξής γλώσσες: DE, EN, FR.
- 5. Time constraints and autonomy at work in the European Union** (περίληψη) EF/97/43
Διατίθεται στις εξής γλώσσες: ES, DA, DE, EN, FR, IT, NL, PT, FI, SV.
- 6. Gender and working conditions in the European Union** (περίληψη) EF/97/59
Διατίθεται στις εξής γλώσσες: ES, DA, DE, EN, FR, IT, NL, PT, FI, SV.
- 7. Bulletin of European Studies on Time – BEST**
Διατίθεται στις εξής γλώσσες: DE, EN, FR.
Δύο τεύχη ετησίως
- 8. Reduction in working time: a literature review** EF/98/11
Διατίθεται στις εξής γλώσσες: DE, EN, FR.
18 EUR
- 9. Supporting employability: guides to good practice in employment counselling and guidance**

EF/98/34

Διατίθεται στις εξής γλώσσες: EN, ES, FR, IT, FI.

- 10. Managing an ageing workforce: a guide to good practice** EF/98/65
Διατίθεται στις εξής γλώσσες: ES, DE, EN, FR, FI.
- 11. Combating age barriers in employment** (περίληψη εκθέσεως) EF/97/18
Διατίθεται στις εξής γλώσσες: ES, DA, DE, EN, FR, IT, NL, PT, FI, SV.
- 12. Linking welfare and work** EF/98/53
Διατίθεται μόνο στα EN.

ΓΙΑ ΠΕΡΙΣΣΟΤΕΡΕΣ ΠΛΗΡΟΦΟΡΙΕΣ

Περισσότερες πληροφορίες σχετικά με την έρευνα «Μελλοντικές επιλογές απασχολήσεως» μπορείτε να αναζητήσετε στην ιστοθέση του ιδρύματος (www.eurofound.ie) ή από τον:

κ. Δημήτριο Πολίτη
Υπεύθυνο συντονισμού πληροφορήσεως
Τηλ. (353-1) 204 31 40
Φαξ (353-1) 282 64 56
E-mail: dmp@eurofound.ie

Πνευματικά δικαιώματα: Ευρωπαϊκό Ίδρυμα για τη Βελτίωση των Συνθηκών Διαβίωσης και Εργασίας. Η αναπαραγωγή επιτρέπεται, για σκοπούς εμπορικούς, εφόσον γίνεται αναφορά στην πηγή και αποστέλλεται αντίγραφο στο Ίδρυμα.

Ευρωπαϊκό Ίδρυμα για τη Βελτίωση των Συνθηκών Διαβίωσης και Εργασίας
Wyattville Road, Loughlinstown, Dublin 18, Ireland.
Τηλ. (353-1) 204 31 00
Φαξ (353-1) 282 64 56/282 42 09
E-mail: postmaster@eurofound.ie
EF/00/25/GR



ΥΠΗΡΕΣΙΑ ΕΠΙΣΗΜΩΝ ΕΚΔΟΣΕΩΝ
ΤΩΝ ΕΥΡΩΠΑΪΚΩΝ ΚΟΙΝΟΤΗΤΩΝ
L-2985 Λουξεμβούργο