

COMMUNIQUÉ



FONDATION EUROPEENNE

pour l'amélioration des conditions de vie et de travail


L'agenda pour la politique sociale

Se réjouissant de l'adoption par la Commission de la communication intitulée « agenda pour la politique sociale », le directeur, Raymond-Pierre Bodin, déclare que la Fondation a un rôle important à jouer dans l'atteinte des objectifs fixés par la Commission.

En effet dans cette communication, la Fondation est invitée à mettre en place un système d'information sur le changement qui pourrait également servir de forum d'échange. La communication identifie cette proposition comme un moyen d'anticiper et de gérer le changement et de s'adapter à de nouveaux environnements de travail.

"La Fondation entend relever le défi que constitue le développement d'un Observatoire sur le changement. Elle bénéficie déjà d'une expérience considérable en matière de constitution et de maintien de réseaux. L'EIRO, l'Observatoire européen des relations industrielles, développé et géré par la Fondation, s'est avéré une source d'informations de très grande valeur en matière de relations industrielles. Par ailleurs, la Fondation contribue à une approche proactive du changement par le biais de son appartenance à EWON (Réseau européen pour l'organisation du travail)."

L'analyse et la recherche ont été identifiées comme d'importants vecteurs de la mise en œuvre de l'agenda pour la politique sociale. Quant à la promotion de la qualité, la communication en fait un élément moteur d'une économie européenne florissante. Tout cela est perçu comme un domaine particulier de l'expertise de la Fondation qui poursuivra, dans le cadre de son nouveau programme de travail quadriennal, son activité de promotion de la qualité en matière de travail, de relations industrielles et de conciliation de la vie familiale et professionnelle.

"En tant que directeur, je suis particulièrement désireux de faire de la Fondation un forum de promotion du dialogue social. Elle occupe une position idéale pour fournir aux partenaires sociaux européens un cadre de discussion de questions d'intérêt commun. C'est là un autre élément qui rejoint les objectifs définis dans la communication." 

Conférence du 25ème anniversaire


Sous les auspices de la Présidence française de l'Union européenne, la Fondation organise à l'occasion de son 25ème anniversaire une conférence intitulée "25 ans pour une Europe sociale", à Bruxelles, le 21 septembre.

Le président du Conseil d'administration de la Fondation, M. Jan Willem van den Braak, ouvrira la séance et Mme L. Onkelinx, vice-Premier ministre et ministre belge de l'Emploi, introduira les débats.

Mme A. Diamantopoulou, commissaire en charge de l'emploi et des affaires sociales;

25 ans
pour une Europe sociale

M. Michel Rocard, président de la commission de l'emploi et des affaires sociales du Parlement européen; et Mme B. Rangani Machiavelli, présidente du Comité économique et social de l'Union européenne, prendront ensuite la parole. Mme M. Valkonen, vice-présidente du Conseil d'administration, exposera la position de la Fondation que développera le directeur.

La session finale, présidée par M. M. Boisnel, vice-président du conseil d'administration, réunira : M. C. Gago, président du CEEP; M. E. Gabaglio, secrétaire général de la CES; M. D. Hudig, secrétaire général de l'UNICE et Mme O. Quintin, directrice générale pour l'emploi et les affaires sociales. La Présidence française de l'Union européenne prononcera une déclaration de clôture. 

Dans ce numéro:

sondage auprès des utilisateurs de l'EIRO • participation au marché de l'emploi

Participation au marché de l'emploi

Best

Travail posté et santé, l'édition de Best la plus récente publiée par la Fondation, contient les résultats d'études générales sur la santé et d'études sur les effets à long terme du travail posté. Un certain nombre d'articles examinent des questions telles que le sommeil et la fatigue, la digestion, les maladies cardiaques, la vie sociale et familiale et les problèmes psychologiques. Cette édition traite également de l'importance du contrôle médical et de l'éducation à la santé et suggère des solutions aux problèmes soulevés. 🌐

Contact: dimitrios.politis@eurofound.ie

Conférence de l'AISS

Agnès Parent-Thirion, chargée de recherche, présentera une communication à l'atelier "Politiques du marché de l'emploi: droits et responsabilités en matière sociale" lors de la conférence internationale de recherche sur la sécurité sociale "La sécurité sociale dans le village global", qui se tiendra à Helsinki du 25 au 27 septembre. Elle présentera un document traitant les premières conclusions d'une étude de la Fondation sur la coordination des politiques d'activation menées dans 11 pays européens à l'égard des bénéficiaires du revenu minimum. Le rapport final sera publié début 2001. La conférence sera focalisée sur l'évolution de l'environnement général de la sécurité sociale, en plaçant un accent particulier sur l'évolution de la relation entre le marché du travail et la sécurité sociale, sur l'évolution du financement des régimes de sécurité sociale, ainsi que sur les inégalités et la cohésion sociale. 🌐

Contact: teresa.renehan@eurofound.ie

La Fondation a récemment publié une série de quatre résumés exposant les principales conclusions de l'étude qu'elle a menée à l'échelle de l'UE (et en Norvège) sur les options futures en matière d'emploi. Pour l'essentiel, cette étude cherchait à répondre à trois questions fondamentales: Qui désire travailler? Pourquoi veulent-ils travailler? Et quand veulent-ils travailler? Les quatre grands groupes visés par cette étude étaient: les personnes ayant un emploi, les jeunes entrants sur le marché du travail, les femmes qui souhaitent retourner au travail et les personnes sans emploi.

Communiqué examinera certaines des principales conclusions de l'étude sous quatre chapitres séparés: participation au marché du travail - aujourd'hui et à l'avenir; le statut d'indépendant - choix ou nécessité; temps plein ou temps partiel - réalités et options; combiner la vie familiale et professionnelle.

Les résultats de l'étude sur la participation au marché du travail indiquent qu'une très large part des personnes sans emploi ont l'intention d'accepter un emploi rémunéré au cours des cinq prochaines années. On note aussi un haut niveau d'expérience professionnelle au sein des groupes-cibles identifiés par l'étude, en particulier chez les femmes qui souhaitent retourner au travail et chez les sans-emploi.

Toutefois, l'étude relève également qu'un fossé existe entre ce que le marché du travail offre aux travailleurs et ce que ceux-ci en attendent réellement. Seuls 35% des travailleurs sont satisfaits de leur temps de travail actuel: 11% voudraient travailler

d'avantage et quelque 54% voudraient travailler moins.

Le groupe des entrants et des personnes retournant sur le marché du travail fait montre d'un haut degré de flexibilité quant à certaines de ses préférences: au moins 30% des membres de chacun de ces groupes-cibles sont prêts à envisager de devenir indépendants et plus de 80% d'entre eux sont disposés à accepter un emploi à temps partiel.

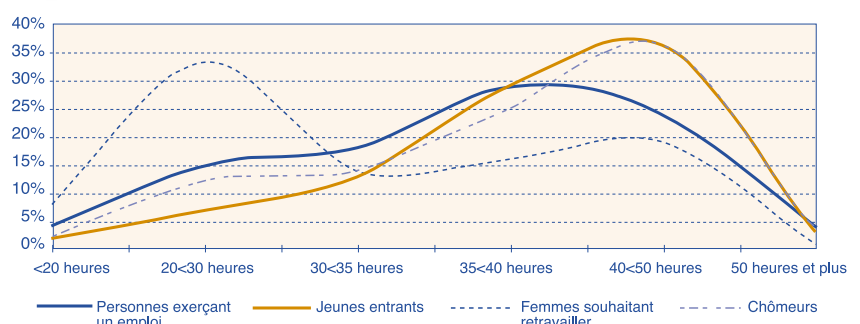
Pour deux des trois groupes-cibles, la sécurité de l'emploi demeure un facteur déterminant en ce qui concerne les stratégies d'emploi. Seuls les jeunes entrants sur le marché du travail seraient disposés à accepter un contrat à durée déterminée. Quatre-vingts pour cent des personnes sans emploi sont actuellement à la recherche d'un emploi mais la confiance dans l'aboutissement de cette démarche n'est nullement répandue. De même, le recours à l'assistance et aux conseils relatifs au marché du travail est généralement faible. Ce résumé suggère un certain nombre d'implications sociales et politiques. Selon cette étude, les principales entraves à la participation au marché du travail proviennent de la divergence entre le modèle actuel de temps de travail et le désir de pouvoir davantage accéder au travail à temps partiel qu'expriment les femmes qui souhaitent retourner au travail; de la persistance du chômage de longue durée et du manque de qualifications adaptées chez les sans emploi. 🌐

Contact: dimitrios.politis@eurofound.ie

La recherche en chiffres

Préférences futures en matière d'horaires de travail des personnes exerçant un emploi, des nouveaux venus sur le marché et des personnes souhaitant reprendre une activité

Source: La participation au marché du travail: actuellement et à l'avenir



Relations avec le Parlement européen

Une action politique fondée doit être appuyée par une recherche et des analyses qui soient étendues et fassent autorité. Une part importante du mandat de la Fondation est d'établir et de communiquer aux décideurs politiques ce type d'informations sur les conditions de travail et de vie. Un important canal de communication entre la Fondation et les décideurs politiques est celui qui lie celle-ci à la commission de l'emploi et des affaires sociales, commission permanente du Parlement européen responsable des questions relatives à la politique de l'emploi et d'un large éventail de politiques sociales, y compris la protection des conditions de vie et de travail. Son mandat, en tant que Commission permanente, comprend également des responsabilités en ce qui concerne les activités de la Fondation.

Stimuler les relations

Au cours des sept dernières années, Bartho Pronk, membre du Parlement européen et officiellement chargé d'assurer la liaison, a stimulé les relations entre la Fondation et la commission. Il est membre du Parti populaire européen et des démocrates européens (PPE/DE) et fait partie également de la commission du budget à titre de membre suppléant.

Lors d'une récente visite à la Fondation, il a rencontré le directeur et a bénéficié de comptes-rendus détaillés des chargés de recherche responsables de domaines. Il a également pu discuter des développements intervenus dans la politique d'information et de communication de la Fondation. Il s'est aussi adressé au personnel et s'est livré à une séance de questions-réponses. Il a particulièrement traité du rôle de la Fondation en tant que fournisseur d'informations et des possibilités d'accès aux réseaux électroniques.

Chevauchement des objectifs

La plupart des travaux de la Fondation et de la commission se recoupent. Ce chevauchement offre à la Fondation des possibilités considérables d'intervention politique à ce niveau.

M. Pronk a souligné que les membres de la commission avaient besoin d'informations

spécifiques et pertinentes. La demande d'informations de haute qualité est permanente. Ayant un agenda serré, les membres du Parlement européen veulent une information précise et immédiatement disponible. Il a déclaré que la Fondation avait la chance de disposer de banques de



Bartho Pronk, Député européen

données, bâties au fil des ans, qui fournissaient des informations très utiles, en particulier lorsqu'il s'agissait d'esquisser les tendances dans certains domaines de la politique de l'emploi et des affaires sociales. Il a notamment évoqué les études sur les conditions de travail. Il a aussi été informé des travaux récents de la Fondation sur les pactes pour l'emploi et pense que ces travaux devraient être très utiles à la commission car les recherches ont étudié les détails sectoriels dans différents États membres.

Que ce soit pour la préparation de ses rapports ou en tant que coordinateur du groupe PPE/DE, il a dit estimer que le travail de la Fondation pouvait motiver ou constituer une base pour les rapports préparés par la commission.

Le double réseau

Abordant la question de l'utilisation la plus efficace qui pouvait être faite du travail de la Fondation, Bartho Pronk a mis en avant l'évolution survenue au cours des six dernières années: l'abandon de l'imprimé en faveur de l'information électronique. À son sens cependant, un système d'information à deux niveaux est en œuvre sur le réseau, système qu'il décrit comme le "double réseau".

S'il faut pleinement exploiter la disponibilité des informations électroniques, les organisations ne devraient pas concevoir leurs sites web, selon lui, comme une source d'information externe mais devraient lier les deux sources d'information au sein de l'organisation. Il n'est pas favorable aux "réseaux secrets". À titre d'exemple, il a expliqué que le Parlement disposait d'un site web externe doté de très peu d'informations significatives tandis que l'intranet, qui n'est pas accessible depuis l'extérieur, renferme des informations significatives concernant les commissions et les rapports.

Il s'est particulièrement attardé sur l'absence d'accès de la Fondation aux réseaux électroniques du Parlement et de la commission. De même, il croit que les réseaux européens et nationaux recèlent des quantités considérables d'informations utiles qui pourraient être précieuses pour les organes en charge de la législation, tels que la commission dont il fait partie, mais qui ne sont pas disponibles en raison du "double réseau". À titre d'exemple, il a cité le fait que les données sur la protection sociale posaient d'énormes problèmes aux décideurs politiques puisque nombre d'entre elles sont incorrectes alors que l'on pourrait s'attendre à ce que ce type d'information soit scrupuleusement tenu à jour dans les réseaux nationaux. 🌐



3-5 octobre

Expo 2000, "L'avenir du travail": travail, activité durable et responsabilité sociale, Hanovre. Participation de la Fondation.

5 octobre

Forum International Travail Santé, organisé par la Présidence française, Paris. Grand-témoin : R-P Bodin.

19-20 octobre

Conférence européenne sur l'exclusion sociale en milieu rural, organisée par la Présidence française, Clermont-Ferrand. Communication d'Agnès Parent-Thirion.



Publications mentionnées

BEST 1/2000: Travail posté et santé
Disponible en EN, FR, (DE à paraître)
www.eurofound.ie

Le travail à temps plein ou à temps partiel: réalités et options
Disponible en EN (à paraître dans toutes les langues)
www.eurofound.ie

La participation au marché du travail: actuellement et à l'avenir
Disponible en EN (à paraître dans toutes les langues)
www.eurofound.ie

Le travail indépendant: un choix ou une nécessité
Disponible en EN (à paraître dans toutes les langues)
www.eurofound.ie

Les conditions de travail dans l'Union européenne: résumé
Disponible en ligne en ES DA DE GR EN FR IT NL PT FI SV
www.eurofound.ie

Nouvelles Publications

Le design pour le développement durable:
Les cultures pour l'entreprise durable
Disponible en EN
www.eurofound.ie

Options d'emploi et participation au marché du travail
Disponible en (DE et FR à paraître)
www.eurofound.ie

Flexibility and working conditions: a qualitative and comparative study in seven EU Member States
Disponible en EN (DE et FR à paraître)
€22
Cat. no. TJ-31-00-247-EN-C

Negotiating European Works Councils: a comparative study of Article 6 and 13 agreements (Copublication with DG Employment)
Disponible en EN (DE et FR to follow) €20
Cat. no. TJ-31-00-029-EN-C

• On peut se procurer les publications gratuites à la Fondation ou les télécharger sur le site web de la Fondation (www.eurofound.ie). Vous pouvez commander en ligne les publications dont le prix est indiqué chez votre libraire ou dans les bureaux de vente de l'Office des publications officielles des Communautés européennes. (Adresses disponibles à www.eur-op.eu.int)

Visiteurs suédois

Une délégation de Svenska Metal, le syndicat des métallurgistes suédois, conduite par Göran Johnsson, président, et Stig Marklund, vice-président, ont rendu visite à la Fondation le 21 août dernier pour discuter des recherches de la Fondation sur les comités d'entreprise, les questions de codécision/consultation, les pactes pour l'emploi, la compétitivité et l'égalité des chances. La délégation comprenait des membres de Saab Auto, du groupe Volvo, d'ABB et d'Ericsson. 🌐

Sondage auprès des utilisateurs de l'EIRO

Selon les résultats d'une enquête sur les utilisateurs d'EIRO, ceux-ci se montrent très positifs quant au site web et aux autres produits. Soixante pour cent des utilisateurs d'EIRO qui ont répondu estiment qu'EIROOnline est la source d'information la plus utile dans le domaine des relations industrielles, 30 pour cent étant d'avis que la presse nationale est la source la plus utile. Les secteurs les plus recherchés par les utilisateurs sont le secteur public, les technologies de l'information, les services sociaux et de santé, le secteur métallurgique et le secteur de la construction mécanique. Les études comparatives ont été très appréciées, ainsi que les articles sur les développements au niveau européen. Les utilisateurs ont jugé le rapport européen EIRO et l'EIROObserver très utiles ou assez utiles. Ils ne déplorent pas de lacunes notables quant à la couverture des sujets, même si certains utilisateurs ont mentionné la formation et les questions de santé et de sécurité. L'enquête a mis en avant une certaine nécessité d'améliorer la conception du site. Les collaborateurs de l'EIRO travaillent à la mise en œuvre de ces améliorations et à la poursuite du développement de l'EIRO conformément aux besoins des utilisateurs. L'étude a été menée par la compagnie PIRA International (UK) et par le Human Factors Research Group du "University College de Cork" (Irlande). 🌐

Conférence sur le benchmarking

Le directeur de la Fondation, Raymond-Pierre Bodin, s'est adressé aux participants à l'atelier "Qualité et satisfaction des consommateurs – les administrations publiques du travail sont des prestataires de services" lors de la conférence "Viser l'excellence", organisée par la BDA (Bundesvereinigung der Deutschen Arbeitgeberverbände - Union fédérale des chefs d'entreprise allemands) à Berlin, les 7 et 8 septembre.

La conférence a été inaugurée par M. Dieter Hundt, président de la BDA, et Mme Anna Diamantopoulou, commissaire européenne en charge de l'emploi et des affaires sociales. 🌐

Ressources renouvelables

Le design pour le développement durable: Les cultures pour l'entreprise durable a été publié en format électronique et peut être téléchargé gratuitement depuis le site web de la Fondation. Ce rapport, le sixième dans la série "Le design pour le développement durable", livre un aperçu des tendances et de l'évolution dans le secteur des cultures agricoles non alimentaires au sein de l'UE et informe le lecteur quant aux réseaux et programmes essentiels en vigueur dans ce domaine de la production durable. Il identifie des secteurs productifs, tels que la production de moules, de textiles et de papier, dans lesquels les cultures fibreuses durables sont perçues comme une matière première susceptible de remplacer des sources moins durables sur le plan environnemental. Hans Van Weenen et Yorick Benjamin, auteurs du rapport, explorent le type de PME qui pourraient naître du développement de ces matières renouvelables et leurs avantages potentiels, tant en termes d'emploi - nouvelles utilisations de l'agriculture et du sol - qu'en termes d'écologie - moindre recours aux ressources fossiles et synthétiques. 🌐

communiqué

Communiqué est publié par la Fondation européenne pour l'amélioration des conditions de vie et de travail, Wyattville Road, Loughlinstown, Co. Dublin, Irlande.
Téléphone : +353 1 204 3100,
Télécopieur : +353 1 282 6456.

La Fondation est un organe autonome de l'Union européenne, fondé par le Règlement (CEE) n° 1365/75 du Conseil des ministres de la CE du 26 mai 1975.

Directeur: Raymond-Pierre Bodin
Directeur adjoint : Eric Verborgh.

Communiqué est publié dix fois par an. La reproduction du texte est autorisée à condition d'en indiquer la source.

Communiqué est gratuit.
Chargée de programme : Bríd Nolan
Rédactrice : Felicity Hogan
Original : anglais
Printed in Ireland
EF/00/57/FR