



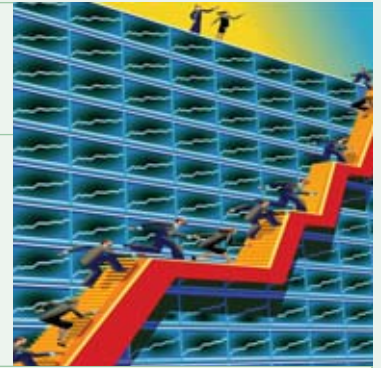
Il-Fondazzjoni Ewropea
ghat-Titjib tal-Kondizzjonijiet
ta' l-Għajxien u tax-Xogħol

Ir-Raba' Stharrig Ewropew dwar il-Kondizzjonijiet tax-Xogħol

> sommarju <

'Il-postijiet tax-xogħol iridu jtejbu l-organizzazzjoni tax-xogħol sabiex kemm il-kwalità tax-xogħol kif ukoll il-kreattività u l-innovazzjoni tal-ħaddiema jiżdiedu, li mbagħad iwasslu għal titjib fil-produttività.'

Stqarrija mil-laqgħa informali tal-Kunsill tal-Ministri tax-Xogħol, Affarijiet Soċjali u Saħħa, f'Helsinki, 6-8 ta' Lulju 2006



Kuntest

Ix-xogħol għandu sehem importanti fil-ħajja tal-maġġoranza ta' l-Ewropej. Huwa rikonoxxut fuq livell ta' politika ta' l-UE li l-ftehim tal-kondizzjonijiet li fihom jaħdmu n-nies fil-pajjiżi differenti ta' l-UE huwa fundamentali sabiex tinkiseb kwalità aħjar ta' xogħol, produttività akbar u iżjed impjegji – l-hekk imsejha miri ta' Liżbona.

L-Istharrig Ewropew dwar il-Kondizzjonijiet tax-Xogħol tal-Fondazzjoni, li jsir kull hames snin, ilu jipprova għarfien siewi dwar kwistjonijiet marbuta mal-kwalità tax-xogħol sa mill-1990. Dan ir-raba' stharrig jipprezenta l-fehmiet tal-ħaddiema dwar firxa wiesgħa ta' kwistjonijiet, fosthom l-organizzazzjoni tax-xogħol, is-siġħat tax-xogħol, l-opportunitajiet indaqs, it-taħriġ, is-saħħa u l-benesseri u s-sodisfazzjon mix-xogħol. L-intervisti saru lejn l-aħħar ta' l-2005 ma' kważi 30,000 ħaddiem f'31 pajjiż (l-UE25, iż-żewġ pajjiżi ta' l-adeżjoni – il-Bulgarija u r-Rumanija, kif ukoll il-Kroazja, it-Turkija, l-Iżvizzera u n-Norveġja). Fiż-żmien ta' l-istharrig, kienu impjegati madwar 235 miljun persuna f'dawn il-31 pajjiż.

Biċ-ċiklu tiegħu ta' hames snin, l-istharrig jirrapprezenta mezz effettiv għall-intraċċar, tul iż-żmien, ta' l-impatt ta' kwistjonijiet u avvenimenti kruċjali: it-tkabbir ta' l-UE; il-forza tax-xogħol li qiegħda tixjieħ u l-pressjonijiet marbuta ma' ritmu tal-ħajja dejjem jiżdied; il-kompetittività; il-produttività; il-globalizzazzjoni, u r-ristrutturar. L-għan ta' l-istharrig huwa li jagħti stampa sħiħa ta' kif il-ħaddiema Ewropej jesperjenzaw u jivvalutaw il-ħajja tax-xogħol u l-kondizzjonijiet tax-xogħol tagħhom, sabiex din tintuża kemm bħala sors ta' referenza għal dawk li jfasslu l-politika kif ukoll bħala bażi għal aktar riċerka.

Xi jgħidu l-ħaddiema

- Kolli ma' kolli, il-ħaddiema Ewropej huma sodisfatti bil-kondizzjonijiet tax-xogħol tagħhom: dan huwa marbut ma' sigurtà fix-xogħol, atmosfera pożittiva fuq il-post tax-xogħol u opportunitajiet tajbin biex jitgħallmu u jikbru. Il-bilanċ bejn ix-xogħol u l-ħajja huwa stmat b'mod l-aktar pożittiv minn dawk li jaħdmu skedi regolari u prevedibbli.
- L-intensifikazzjoni tax-xogħol qiegħda tizzied, b'ammonti dejjem akbar jaħdmu b'ritmu mghaġġel u ma' termini ta' skadenza stretti. Il-livelli ta' awtonomija tal-ħaddiema huma għoljin, għalkemm mhumiex qegħdin jiżdiedu. L-eżiġenzi diretti min-nies kif ukoll il-miri tar-rendiment jistabbilixxu r-ritmu tax-xogħol. Is-siġħat tax-xogħol fil-gimgha qegħdin jonqsu.
- Il-kondizzjonijiet tax-xogħol fl-Ewropa jvarjaw b'mod konsiderevoli – bejn l-Istati Membri individwali, bejn l-Istati Membri 'qodma' u dawk 'għodda', iżda wkoll bejn is-setturi, in-nisa u l-irġiel, l-impjegati u min jaħdem għal rasu u bejn gruppi ta' etajiet differenti. Dan jipprezenta sfida għall-mira ta' l-Agenda ta' Liżbona li jkompli jittejbu l-kwalità u l-produttività tax-xogħol.
- L-użu tal-kompjuter żdied madwar l-Ewropa kollha. Aktar nies qegħdin jużaw il-kompjuters il-hin kollu – pass lejn is-soċjetà ta' l-għerf.
- Maġġoranza ta' ħaddiema Ewropej jirrapportaw li x-xogħol huwa interessanti u joffri opportunitajiet għodda ta' tagħlim. L-aċċess għat-taħriġ ma tjeibx. Dan huwa l-każ b'mod partikolari għal ħaddiema akbar fl-età u anqas kwalifikati, li jenfasizza żbilanċ fil-progress lejn tagħlim tul il-ħajja.
- Proporzjon dejjem anqas ta' ħaddiema Ewropej iqisu s-saħħa u s-sigurtà tagħhom f'riskju minħabba x-xogħol tagħhom, għalkemm il-ħaddiema fl-Istati Membri 'għodda' jirrapportaw livelli konsiderevoli oġġa minn dawk fl-UE15.
- Aktar nisa deħlin fi rwoli manigerjali iżda d-differenza fil-hlas dovuta għas-sess għadha teżisti, u dan jissottolinja sfidi kontinwi għall-miri ta' l-opportunitajiet indaqs.

Sejbiet prinċipali

- Aktar minn 80% tal-ħaddiema jgħidu li huma 'sodisfatti' jew 'sodisfatti ħafna' bil-kondizzjonijiet tax-xogħol fl-impjeg tagħhom.
- 80% tal-ħaddiema jgħidu li huma sodisfatti bil-bilanċ bejn ix-xogħol u l-ħajja, għalkemm aktar minn 44% ta' dawk li jaħdmu sigħat twal – aktar minn 48 siegħa fil-ġimgħa – qalu li ma kinux kuntenti bil-bilanċ bejn ix-xogħol u l-ħajja.
- Madwar 5% tal-ħaddiema jgħidu li kienu esperjenzaw vjolenza, *bullying* jew fastidju fuq il-post tax-xogħol. Iċ-ċans li l-ħaddiema fis-setturi ta' l-edukazzjoni u s-saħħa ffaċċjaw theddid ta' vjolenza fiżika hu sitt darbiet aktar minn ta' dawk li jaħdmu fis-settur tal-manifattura.
- 78% ta' l-impjegati Ewropej jaħdmu b'kuntratt ta' żmien indefinit jew kuntratt miftuħ.
- Is-settur tas-servizzi huwa l-akbar settur fl-UE27 u għadu jikber: dan jimpjega madwar 66% tal-ħaddiema fl-UE.
- Ix-xogħlijiet ta' ħiliet għolja (kemm ta' l-id kif ukoll klerikali jew amministrattivi) jirrapprezentaw aktar minn nofs (55%) l-impjegati kollha fl-Ewropa.
- Kwart tal-ħaddiema kollha jgħidu li jkollhom jaħdmu b'pass mgħaġġel ħafna l-ħin kollu jew kwazi l-ħin kollu.
- Aktar minn 60% tal-ħaddiema jistgħu jagħzlu jew ibiddlu l-ordni li bih iwettqu x-xogħol tagħhom, irritmu tax-xogħol tagħhom jew il-metodi ta' ħidma tagħhom.
- Il-ħaddiema tas-settur pubbliku għandhom darbtejn aktar iċ-ċans li jirċievu taħriġ milli dawk fis-settur privat (41% u 21% rispettivament).
- Filwaqt li l-irġiel jaħdmu sigħat aktar min-nisa f'impjeg imħallas fil-pajjiżi kollha, in-nisa jaħdmu aktar sigħat mill-irġiel jekk jingħaddu flimkien is-sigħat ta' ħidma mħallsa u mhux imħallsa.
- It-*telework* għadu marġinali: anqas minn 2% ta' dawk li jagħmlu *telework* jagħmlu hekk *full time*. 4% oħra jagħmlu *telework* okkażjonali (bejn kwart u tliet kwarti tal-ħin).
- L-aktar żewġ riskji komuni għall-irġiel u n-nisa huma l-movimenti ripetuti ta' l-id/driegħ u l-ħidma f'pożizzjonijiet ta' wġiġh jew għeja: aktar minn 62% jagħmlu movimenti ripetuti ta' l-id/driegħ fi kwart tal-ħin jew aktar, filwaqt li 46% jaħdmu f'pożizzjonijiet ta' wġiġh jew għeja.
- Kwart tal-ħaddiema jaħdmu mill-anqas ftit tal-ħin barra l-bini tal-kumpanija tagħhom: huma għandhom tendenza li jassoċjaw dan ix-xogħol ma' riskju akbar għas-saħħa u s-sigurtà tagħhom.
- In-nisa huma aktar probabbli li jaħdmu f'xogħlijiet bi ħlas baxx milli l-irġiel, anki għaliex jaħdmu *part time* aktar ta' spiss milli l-irġiel.
- Il-probabbiltà li ħaddiema *part time* u mhux permanenti jkunu rċevew taħriġ hi anqas minn dik tal-kollegi *full time*, permanenti tagħhom – 25% ta' l-impjegati *part time* u 23% ta' l-impjegati mhux permanenti jirċievu taħriġ, meta mqabbla ma' kwazi 30% ta' l-impjegati *full time* u permanenti.

Forza tax-xogħol li qiegħda tinbidel

Minkejja l-bidliet drammatici li rat il-forza tax-xogħol fl-Ewropa matul dawn l-aħħar ħames snin – mibdija bid-dhul ta' 10 Stati Membri ġodda, iż-żieda f'forom mhux tradizzjonali ta' impjeg bħal xogħol part time u xogħol temporanju, u ammonti akbar ta' nisa li jidhlu fis-suq tax-xogħol – ir-riżultati mir-raba' *Stharriġ Ewropew dwar il-Kondizzjonijiet tax-Xogħol* jindikaw li l-kondizzjonijiet tax-xogħol baqgħu relattivament stabbli.

Stat ta' l-Impjegati

- Bħala medja, 78% ta' l-impjegati Ewropej jaħdmu b'kuntratt ta' impjeg għal perjodu indefinit.
- Il-kuntratti għal perjodu fiss huma aktar probabbli li jinżammu min-nisa (14%) milli mill-irġiel (10%).
- Il-kuntratti ta' aġenzija temporanja jintużaw biss b'mod mhux frekwenti: bħala medja fl-UE27, anqas minn 2% tal-ħaddiema għandhom kuntratti simili. Madankollu, xi pajjiżi għandhom proporzjonijiet kemxejn ogħla ta' ħaddiema fuq kuntratti simili: per eżempju, Ċipru (5%), il-Greċja u Spanja (it-tnejn 3%).
- Il-proporzjon ta' impjegati li għandhom kuntratti temporanji (kemm għal perjodu fiss kif ukoll ta' aġenzija temporanja) huwa ogħla mill-medja fis-settur tal-lukandi u r-ristoranti (21%), l-agrikoltura (15%) u l-edukazzjoni (16%).
- Bħala medja fl-UE27, 7% ta' l-impjegati rrapportaw li m'għandhomx kuntratt ta' impjeg; dan il-proporzjon huwa l-ogħla fl-agrikoltura u fis-settur tal-lukandi u r-ristoranti (22% u 21% rispettivament).

Nisa u rġiel jaħdmu

Fl-UE27¹, hemm jaħdmu aktar irġiel (56%) milli nisa (44%).

- Bosta setturi għandhom iddominati prinċipalment minn sess wieħed.
- In-nisa jirrapprezentaw il-maġġoranza tal-ħaddiema fis-setturi tas-saħħa (79%), ta' l-edukazzjoni (72%), tas-servizzi oħra (61%) u tal-kummerċ bl-ingrossa u bl-imnut (55%). Dawn is-setturi jimpjegaw aktar minn nofs in-nisa kollha li jaħdmu; kwalunkwe bidla fil-kondizzjonijiet tax-xogħol f'dawn is-setturi jkollha impatt konsiderevoli fuq il-kwalità tax-xogħol u l-impjeg għan-nisa.
- L-irġiel jirrapprezentaw 89% ta' daww impjegati fis-settur tal-kostruzzjoni, 80% ta' daww fl-utilitajiet pubbliċi, u 74% ta' daww fit-trasport u l-komunikazzjonijiet.
- 23% biss tal-forza tax-xogħol huma impjegati f'xogħlijiet *gender-integrated* (jiġifieri bejn 40% u 60% tal-forza tax-xogħol huma nisa).

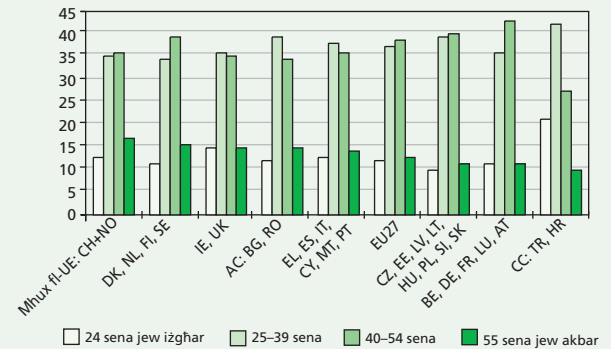
Età

Bit-tixjiħ gradwali tal-popolazzjoni ta' l-Ewropa, bosta pajjiżi Ewropej se jitilfu madwar 13% tal-forza tax-xogħol tagħhom għax jirtiraw fl-10 snin li ġejjin.

¹ Għad-definizzjonijiet tal-gruppi tal-pajjiżi, irreferi għall-aħħar paġna.

Il-proporzjon sinifikanti ta' ħaddiema ('il fuq minn 15%) fil-grupp ta' etajiet ta' 55 sena u akbar jindika sfida kontinwa sinifikanti ta' politika, b'mod partikolari għall-Olanda u l-pajjiżi Skandinavi.

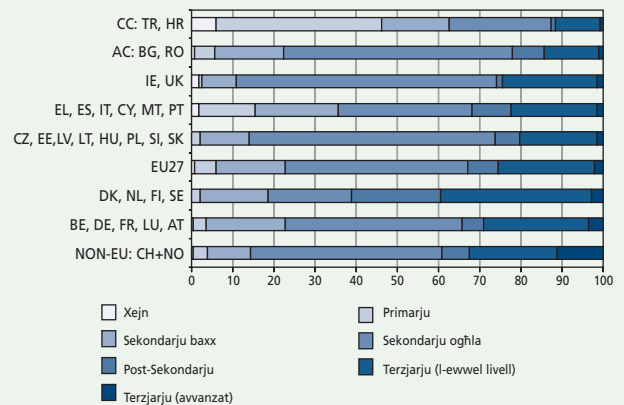
Figura 1 Profil ta' l-età skond il-grupp tal-pajjiż (%)



Livell edukattiv

Fl-Ewropa, illum, l-aktar livell edukattiv komuni miksub minn daww li wiegħbu huwa l-livell sekondarju ogħla (43% ta' daww li wiegħbu). Bħala medja, 7% biss tal-ħaddiema m'għandhomx aktar minn livell primarju; dan il-proporzjon huwa l-aktar baxx fl-Irlanda u fir-Renju Unit (1%) u l-ogħla fil-pajjiżi ta' l-Ewropa ta' isfel (14%). Aktar minn kwart ta' l-impjegati kollha temmew edukazzjoni terzjarja; l-Olanda u l-pajjiżi Skandinavi, u l-pajjiżi kontinentali (l-Awstrija, il-Belġju, Franza, il-Germanja u l-Lussemburgu), għandhom proporzjonijiet ogħla mill-medja ta' impjegati bi kwalifiki terzjarji (39% u 29% rispettivament).

Figura 2 L-ogħla livell ta' edukazzjoni miksub, bil-grupp tal-pajjiż (%)



Livell tal-ħiliet

L-impjegati klerikali jew amministrattivi b'ħiliet għolja illum jammontaw għal aktar minn 40% tax-xogħlijiet f'disa' Stati Membri (il-Belġju, id-Danimarka, l-Estonja, il-Finlandja, il-Germanja, il-Lussemburgu, l-Olanda, l-Iżvezja u r-Renju Unit).

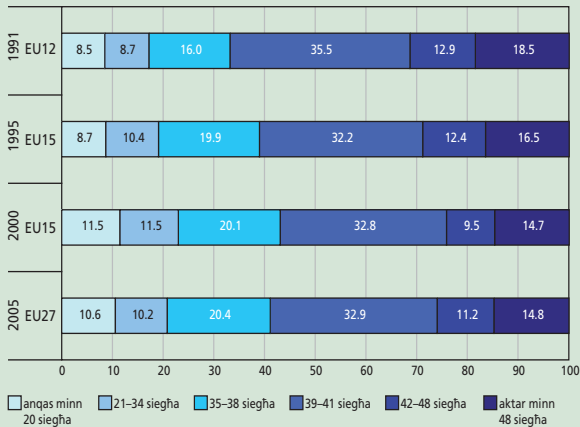
Setturi

Is-settur tas-servizzi huwa l-akbar settur fl-UE27, u jimpjega madwar 66% tal-ħaddiema. 29% tal-ħaddiema kollha huma impjegati fis-settur tal-manifattura u 5% biss f'dak agrikolu. Kważi 70% tal-ħaddiema huma impjegati fis-settur privat, 25% fis-settur pubbliku u 6% f'organizzazzjonijiet mhux governattivi (NGOs) u korpi kungunti.

Hinijiet tax-xogħol

Mill-1991, kien hemm tnaqqis kostanti fit-tul tal-gimġha tax-xogħol fl-UE – xejra li nbidlet fl-2001 wara d-dħul ta' l-NMS (New Member States - Stati Membri Ġodda), fejn is-sigħat medji tax-xogħol huma itwal. Madankollu, anki fl-NMS, il-proporzjon tan-nies li jaħdmu aktar minn 41 siegħa fil-gimġha naqas mill-2001 'l hawn, filwaqt li dak tan-nies li jaħdmu sigħat iqsar qiegħed gradwalment jizdied.

Figura 3 Evoluzzjoni tas-sigħat tax-xogħol fil-gimġha (%)



B'mod ġenerali, il-pajjiżi ta' l-Ewropa tal-lvant u tan-nofs inhar għandhom tendenza li jkollhom granet u ġimġha tax-xogħol itwal, filwaqt li l-pajjiżi ta' l-Ewropa ċentrali u tat-tramuntana għandhom tendenza li jkollhom sigħat u ġimġha iqsar. L-Olanda, bl-inkidenza għolja ħafna tagħha ta' xogħol *part time*, għandha l-iqsar medja ta' sigħat tax-xogħol fil-gimġha.

Hinijiet standard tax-xogħol

Il-hinijiet standard tax-xogħol jidhru li għadhom in-norma għall-maġġoranza tal-ħaddiema. Il-proporzjon tan-nies li jaħdmu hinijiet mhux standard (jaħdmu bil-lejl jew fi tmien il-gimġha) naqas daqsxejn mill-1995 'l hawn. Madankollu, hinijiet mhux standard tax-xogħol għadhom prevalenti fis-setturi tal-lukandi u r-ristoranti, ta' l-agrikoltura u tat-trasport u l-komunikazzjoni.

Il-hin tax-xogħol fl-Ewropa huwa kkaratterizzat minn livell għoli ta' regolarità. Generalment, fl-UE27, is-sigħat tax-xogħol għall-maġġoranza tal-ħaddiema jammontaw għal ġimġha ta' 40 siegħa fuq ħamest ijiem:

- > 58% tal-ħaddiema jaħdmu l-istess ammont ta' sigħat kuljum;
- > 74% jaħdmu l-istess numru ta' granet kull ġimġha;
- > 61% għandhom hinijiet fissi x'hin jibdew u jispiċċaw.

Madankollu, il-programmi tax-xogħol huma aktar flessibbli fil-pajjiżi ta' l-Ewropa ta' fuq milli tan-nofs inhar.

Organizzazzjoni tal-hin tax-xogħol

L-arranġament tal-hinijiet tax-xogħol ta' aktar minn nofs il-ħaddiema (56%) jiġi ffixxat mill-kumpanija mingħajr ebda possibbiltà ta' tibdil; 9% tal-ħaddiema jistgħu jagħzlu bejn diversi programmi ta' ħidma fissi; 17% jistgħu jaddattaw il-hinijiet tax-xogħol tagħhom sa ċerti limiti u, fi 18% tal-kazijiet, huwa l-ħaddiem (ngħidu aħna, dak li jaħdem għal rasu) li jiddeciedi s-sigħat individwali tax-xogħol. Aktar minn 50% tal-ħaddiema fl-Olanda u fil-pajjiżi Skandinavi jistgħu (sa ċertu punt) jaddattaw il-hin tax-xogħol tagħhom għall-ħtiġijiet partikolari tagħhom. B'kuntrast, anqas minn 25% tal-ħaddiema fil-pajjiżi ta' l-Ewropa ta' isfel u tal-lvant għandhom il-possibbiltà li jagħmlu dan.

Xogħol *part time*

- > Ix-xogħol *part time* fl-Olanda u fir-Renju Unit (34% u 29%, rispettivament) huwa aktar komuni mill-medja ta' 17%. Huwa prevalenti l-anqas f'Ċipru, ir-Repubblika Ċeka, il-Greċja, l-Ungerija, il-Latvja, il-Litwanja, Malta, il-Portugall, is-Slovakkja u s-Slovenja (fejn anqas minn 10% tal-ħaddiema jaħdmu *part time*).
- > Ix-xogħol *part time* huwa prevalenti l-aktar f'servizzi oħra (30%); is-saħħa (28%); il-lukandi u r-ristoranti (27%); l-edukazzjoni (24%) u n-negozju bl-ingrossa u bl-imnut (23%), li kollha huma setturi ddominati min-nisa.
- > Ftit aktar minn tliet kwarti ta' dawk li jaħdmu *part time* huma nisa; l-irġiel jirrapprezentaw il-maġġoranza tal-ħaddiema *full time* (62%).
- > Jekk wieħed iħares lejn l-impjieg kollha, 4% huma meħuda minn irġiel li jaħdmu *part time*, 13% minn nisa li jaħdmu *part time*, 32% minn nisa li jaħdmu *full time* u 52% minn irġiel li jaħdmu *full time*.

Sigħat twal ta' xogħol

Is-sigħat twal ta' xogħol fil-kuntest tar-raba' *Stharriġ Ewropew dwar il-Kondizzjonijiet tax-Xogħol* jirreferu għal ġimġha tax-xogħol ta' 48 siegħa jew aktar.

- > Bħala medja, 15% tal-ħaddiema fl-Ewropa huma mitluba jaħdmu sigħat twal.
- > Is-sigħat twal ta' xogħol (f'impjieg imħallas) huwa fenomenu fil-biċċa l-kbira ta' l-irġiel: 20% ta' l-irġiel jaħdmu sigħat twal, meta mqabbla ma' ftit aktar minn 8% biss tan-nisa.
- > 44% ta' dawk li jaħdmu għal rashom jaħdmu aktar minn 48 siegħa fil-gimġha, meta mqabbla ma' ftit aktar minn 9% biss ta' l-impjegati.

Bilanċ bejn ix-xogħol u l-ħajja

Erbgħa minn kull ħames ħaddiema (80%) qalu li huma sodisfatti bil-mod kif l-arranġamenti tal-hinijiet tax-xogħol tagħhom jintegraw mar-responsabbiltajiet tagħhom mhux marbuta max-xogħol. Filwaqt li dan il-perċentwali baqa' stabbli fl-UE15 matul il-15-il sena minn meta beda jsir l-istħarriġ dwar il-kondizzjonijiet tax-xogħol, fin-NMS u l-Bulgarija u r-Rumanija dan naqas daqsxejn bejn l-2001 u l-2005.

Fattur prinċipali li jinfluwenza l-bilanċ bejn ix-xogħol u l-ħajja huwa t-tul tal-ġimgħa tax-xogħol. Fost dawk li jaħdmu sigħat twal, 45% jgħidu li mhumiex sodisfatti bil-bilanċ bejn ix-xogħol u l-ħajja; b'kuntrast, 85% ta' dawk li jaħdmu anqas minn 30 siegħa fil-ġimgħa huma kuntenti bil-bilanċ bejn ix-xogħol u l-ħajja. Ġranet twal regolari ta' xogħol (ta' aktar minn 10 sigħat) ukoll għandhom impatt negattiv.

Programm ta' ħidma regolari, ta' madwar 40 siegħa fil-ġimgħa, bl-istess numru ta' ġranet fil-ġimgħa u sigħat kull ġurnata – u b'ħinijiet fissi x'ħin tibda u tispiċċa – huwa meqjus l-aħjar mezz biex tibbilanċja x-xogħol u l-ħajja.

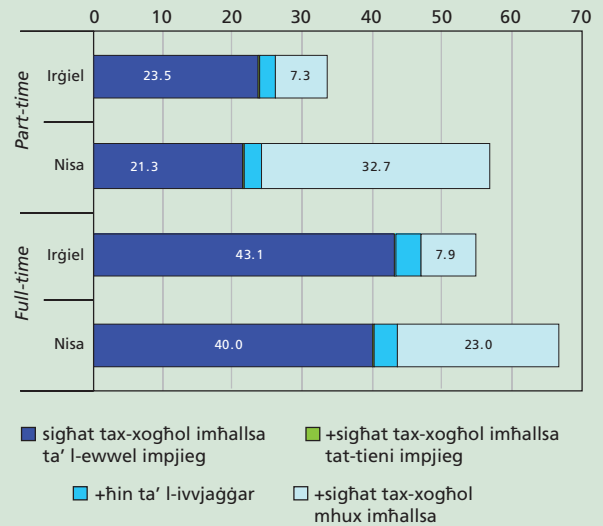
L-irġiel, b'mod partikolari l-missirijiet li jaħdmu, huma anqas sodisfatti min-nisa bil-bilanċ bejn ix-xogħol u l-ħajja. Il-missirijiet li jaħdmu għandhom tendenza li jkollhom sigħat tax-xogħol itwal; dan, meta wieħed iqis il-bidla fl-aspettattivi soċjali tar-rwol domestiku ta' missier (u forsi l-frustrazzjoni tagħhom għal meta dawn l-aspettattivi ma jintlahqux), jista' jikkontribwixxi għan-nuqqas ta' sodisfazzjon (relattiv) tal-missirijiet li jaħdmu.

ħinijiet tax-xogħol magħqudin

Sħarriġiet standard dwar il-forza tax-xogħol ikejlu s-sigħat tax-xogħol f'termini tal-ħin li wieħed iqatta' fl-impjieg primarju tiegħu bi ħlas. *L-Istħarriġ Ewropew dwar il-Kondizzjonijiet tax-Xogħol* wessa' din id-definizzjoni biex tinkludi l-elementi li ġejjin:

- > il-ħin li wieħed iqatta' fit-tieni impjieg tiegħu bi ħlas;
- > il-ħin li wieħed iqatta' jivvjaġġa (tipikament 40 minuta kuljum);
- > il-ħin li wieħed iqatta' fuq xogħol mhux imħallas: jieħu ħsieb it-tfal, jieħu ħsieb qraba anzjani u xogħol tad-dar.

Figura 4 Indikatur kompost tas-sigħat tax-xogħol fil-ġimgħa, bit-tip ta' impjieg u s-sess (UE27 biss)

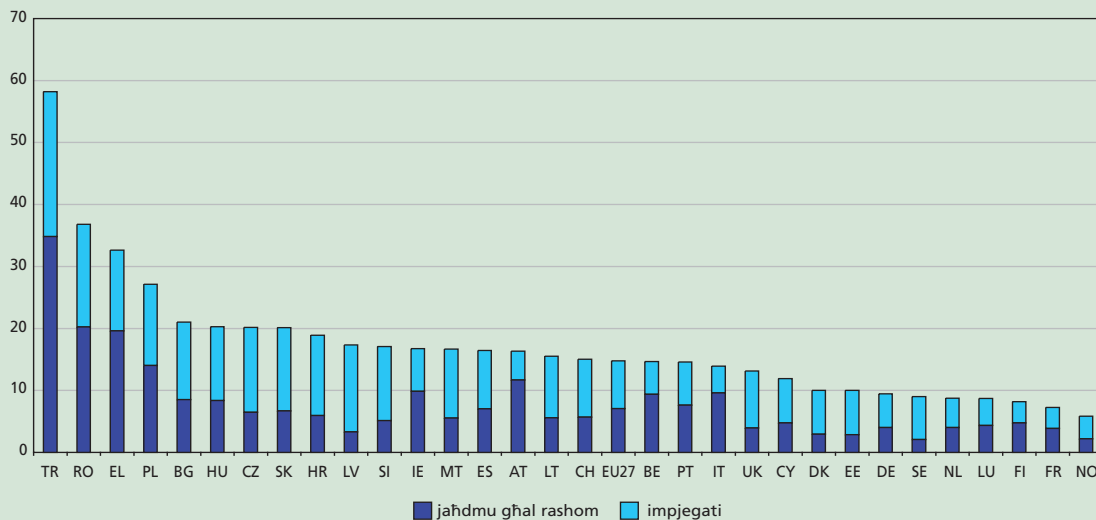


Filwaqt li l-irġiel jaħdmu sigħat itwal min-nisa f'impjieg imħallas fil-pajjiżi kollha, jekk il-ħin tax-xogħol jiġi kkalkulat b'ħala s-sigħat tax-xogħol imħallsa u mhux imħallsa magħqudin flimkien, ir-riżultati ta' l-istħarriġ juru li n-nisa jaħdmu aktar sigħat mill-irġiel, anki fil-każ ta' nisa impjegati f'xogħol *part time*.

Id-differenza fil-ħinijiet tax-xogħol bejn l-irġiel u n-nisa tvarja bejn pajjiż u ieħor. Fil-Bulgarija u r-Rumanija, l-irġiel iqattgħu biss ftit aktar minn sagħtejn fil-ġimgħa jiehdu ħsieb it-tfal, filwaqt li n-nisa jqattgħu aktar minn 10 sigħat fil-ġimgħa; fil-pajjiżi Skandinavi, l-irġiel iqattgħu seba' sigħat fil-ġimgħa jiehdu ħsieb it-tfal, filwaqt li n-nisa jqattgħu aktar minn 16-il siegħa.

L-irġiel li jaħdmu *part time* għandhom tendenza li jużaw is-sigħat tax-xogħol mhux imħallsa tagħhom għal aktar tagħlim, filwaqt li l-ħaddiema nisa li jaħdmu *part time* jużaw il-ħin liberu tagħhom prinċipalment għal xogħol domestiku.

Figura 5 Proporzjon ta' ħaddiema li jaħdmu aktar minn 48 siegħa fil-ġimgħa (%)



Hiliet u taħriġ

Użu tal-kompjuter

L-użu tal-kompjuter ilu jiżdied b' mod kostanti sa mill-ewwel *Stħarriġ Ewropew dwar il-Kondizzjonijiet tax-Xogħol* fl-1990. Madwar 27% tal-ħaddiema llum jaħdmu bil-kompjuter il-ħin kollu jew kważi l-ħin kollu; fl-1990, il-figura ekwivalenti kienet madwar 13%. Madankollu, proporzjon imdaqqas (64%) ta' ħaddiema għadu qatt jew kważi qatt ma juża l-internet jew l-email, u madwar 2% biss jagħmlu *telework* fuq bażi *full time*.

Is-setturi li jistrieħu l-aktar fuq l-użu tal-kompjuter huma l-intermedjazzjoni finanzjarja, in-negozju tal-bejgħ ta' proprjetà immobbli u l-amministrazzjoni pubblika. Il-ħaddiema f'kumpaniji kbar jużaw il-kompjuters aktar mill-ħaddiema f'kumpaniji żgħar. Il-ħaddiema iżgħar fl-età jużaw it-teknoloġija tal-kompjuter aktar minn ħaddiema akbar: fil-grupp ta' etajiet bejn 25 u 39 sena, kważi 20% tal-ħaddiema jaħdmu bil-kompjuter il-ħin kollu, kontra l-11% tal-ħaddiema ta' 55 sena jew akbar.

Sfidi konjittivi tax-xogħol

L-isfidi konjittivi tax-xogħol – ngħidu aħna, li ssolvu problemi, li twettaq xogħlijiet kumplessi, li titgħallem ħwejjeġ ġodda, li tkun kapaci tapplika l-ideat tiegħek fix-xogħol u tevalwa l-kwalità tax-xogħol tiegħek stess – kollha jikkontribwixxu biex jogħla l-livell tal-ħiliet ta' impjeg.

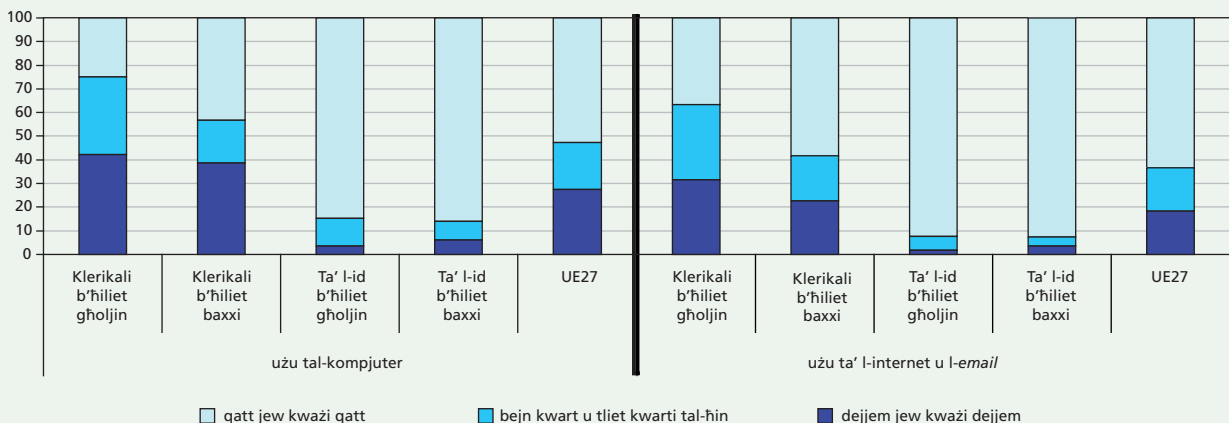
- It-talbiet intellettuali ta' xogħol ivarjaw skond l-istejtus ta' l-impjeg: il-ħaddiema fuq kuntratti għal perjodu indefinit għandhom l-akbar probabbiltà li jkollhom solvu problemi mhux previsti waħedhom (82%). Il-figuri ekwivalenti għall-ħaddiema fuq kuntratti ta' terminu fiss jew minn aġenziji temporanji huma 75% u 64% rispettivament.
- Il-livell edukattiv huwa wkoll importanti: 62% tal-ħaddiema li għandhom biss livell primarju ta' edukazzjoni jwettqu xogħlijiet monotoni, filwaqt li l-figura ekwivalenti għal dawk li temmew edukazzjoni terzjarja hija 31%.

Aċċess għat-taħriġ

It-taħriġ huwa aspekk importanti ta' l-impjegabilità.

- Hemm differenzi sostanzjali bejn il-pajjiżi mistħarġa f'termini tal-livell ta' taħriġ li jipprovdi min iħaddem: dan ivarja minn 10% fil-Bulgarija u r-Rumanija għal madwar 40% fl-Ewropa ta' fuq.
- Hemm differenzi skond l-età u s-sess: il-ħaddiema iżgħar fl-età u n-nisa jirċievu aktar taħriġ: 25% ta' l-irġiel bejn it-30 u d-49 sena rċievu taħriġ mid-datur tax-xogħol tagħhom, meta mqabbla ma' 20% ta' l-irġiel li kellhom aktar minn 50 sena.
- Il-ħaddiema b'livell edukattiv ogħla jirċievu aktar taħriġ: 10% biss ta' dawk b'livell ta' edukazzjoni primarju rċievu taħriġ matul it-tmax-il xahar preċedenti meta mqabbla mal-41% ta' dawk b'edukazzjoni terzjarja.
- Il-ħaddiema tas-settur pubbliku għandhom darbtejn aktar il-possibbiltà li jirċievu taħriġ minn dawk fis-settur privat (41% u 21%, rispettivament).
- Il-biċċa l-kbira tat-taħriġ jingħata lil ħaddiema fuq kuntratti permanenti (31%), segwiti minn dawk b'kuntratti għal perjodu fiss (29%). Dawk li jaħdmu b'kuntratt ta' aġenzija temporanja (18%) jew mingħajr kuntratt (11%) jirċievu l-anqas taħriġ fost kulhadd.
- Meta jingħata taħriġ, in-numru medju ta' granet ta' taħriġ imħallsa fis-sena huwa baxx: 60% rċievu bejn gurnata u hamest ijiem u 20% rċievu bejn sitt u għaxart ijiem ta' taħriġ.

Figura 6 Użu tal-kompjuter, email u internet fix-xogħol, skond it-tip ta' xogħol (%)



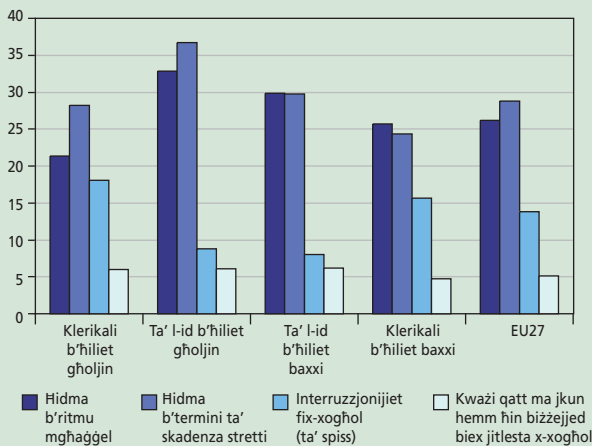
Organizzazzjoni tax-xogħol

Intensità tax-xogħol

L-intensità tax-xogħol – jiġifieri l-hidma b'termini ta' skadenza stretti jew hidma b'ritmu mgħaġġel – qiegħda tiżdied. FI-2005, 26% tal-forza tax-xogħol ta' dik li issa hija l-UE27 irrapportaw li kellhom xogħol mgħaġġel ħafna l-hin kollu jew kwazi l-hin kollu. FI-1990, il-figura ekwivalenti kienet 19% (għall-UE12).

Il-livelli ta' l-intensità tax-xogħol huma l-ogħla fost il-ħaddiema ta' l-id b'hiliet għolja: 33% ta' dawn l-impjegati jirrapportaw li jaħdmu b'mod mgħaġġel – u 37% jaħdmu b'termini ta' skadenza stretti – il-hin kollu jew kwazi. Haddiema akbar fl-età huma anqas esposti mill-ħaddiema żgħar għal xogħol b'pass imgħaġġel.

Figura 7 Intensità tax-xogħol (%)



Ritmu tax-xogħol

Il-fatturi li jinfluwenzaw ir-ritmu tax-xogħol ivarjaw skond is-settur.

- Ir-ritmu tax-xogħol jista' jiġi ddeterminat minn diversi fatturi, jiddependi mix-xogħol. FI-UE27, ir-ritmu tax-xogħol huwa ddeterminat mit-talbiet diretti tan-nies – ngħidu aħna, il-klijenti jew passigġieri (68%), mix-xogħol tal-kollegi (42%), mill-miri numeriċi u tal-produzzjoni (42%), mill-kontroll dirett ta' l-imghallem (36%) u mill-veloċità awtomatika ta' magna (19%).
- Għal madwar 80% tal-ħaddiema fis-setturi tan-negozju bl-ingrossa u bl-imnut, il-lukandi u r-ristoranti, l-edukazzjoni u s-saħħa, it-talbiet diretti minn nies oħra jiddeterminaw ir-ritmu tax-xogħol.
- Għal 'il fuq minn 60% tal-ħaddiema fis-settur tal-kostruzzjoni, ir-ritmu tax-xogħol huwa stabbilit mill-kollegi tagħhom.
- Madwar 40% tal-ħaddiema fis-setturi tal-manifattura u tal-minjieri aktarx li qegħdin jaħdmu mar-ritmu stabbilit mill-makkinarju.
- Dawk il-ħaddiema li r-ritmu tax-xogħol tagħhom huwa ddeterminat mill-veloċità awtomatika ta' magna, jew mill-miri numeriċi tal-produzzjoni, huma affettwati aktar minn problemi fiżiċi tas-saħħa, jaraw ix-xogħol bħala intens u stressanti u jgawdu livelli aktar baxxi ta' awtonomija fix-xogħol. Mill-banda l-oħra, dawk li r-ritmu tax-xogħol tagħhom huwa determinat mit-talbiet diretti tan-nies, jirrapportaw livelli oghla fir-riżultati tas-saħħa psikoloġika.

Awtonomija fix-xogħol

L-awtonomija fix-xogħol – li jkollok xi influwenza fil-mod kif ikun organizzat ix-xogħol – generalment tirriżulta f'sodisfazzjon akbar fix-xogħol u sens ta' żvilupp personali. L-istħarriġ sab li aktar minn 60% tal-ħaddiema jistgħu jagħzlu jew ibiddu l-ordni li biha jagħmlu x-xogħlijiet, il-veloċità tax-xogħol tagħhom jew il-metodi ta' hidma tagħhom.

- Kif wieħed jista' jbossar, il-ħaddiema klerikali jew amministrattivi b'hiliet għolja għandhom l-akbar awtonomija fix-xogħol, filwaqt li l-ħaddiema ta' l-id b'hiliet baxxi għandhom l-anqas awtonomija.
- Aktar ma jkun għoli l-livell ta' l-edukazzjoni, akbar ikun il-livell ta' kontroll fix-xogħol. Madwar 50% biss tal-ħaddiema b'livell ta' edukazzjoni primarju jistgħu jagħzlu l-metodi tax-xogħol tagħhom, meta mqabbla mat-80% tal-ħaddiema b'edukazzjoni terzjarja.
- L-aktar livelli baxxi ta' awtonomija fix-xogħol jinsabu fost il-ħaddiema fis-setturi tal-manifattura, il-kostruzzjoni u l-elettriku u l-gass, u l-akbar fl-intermedjazzjoni finanzjarja u n-negozju tal-bejgħ ta' proprjetà immobbli.

Figura 8 Fatturi li jiddeterminaw ir-ritmu tax-xogħol (%)

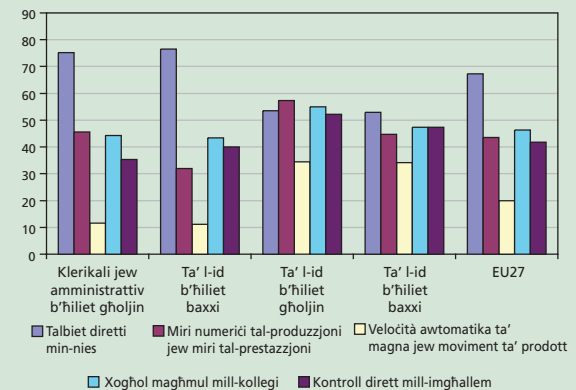
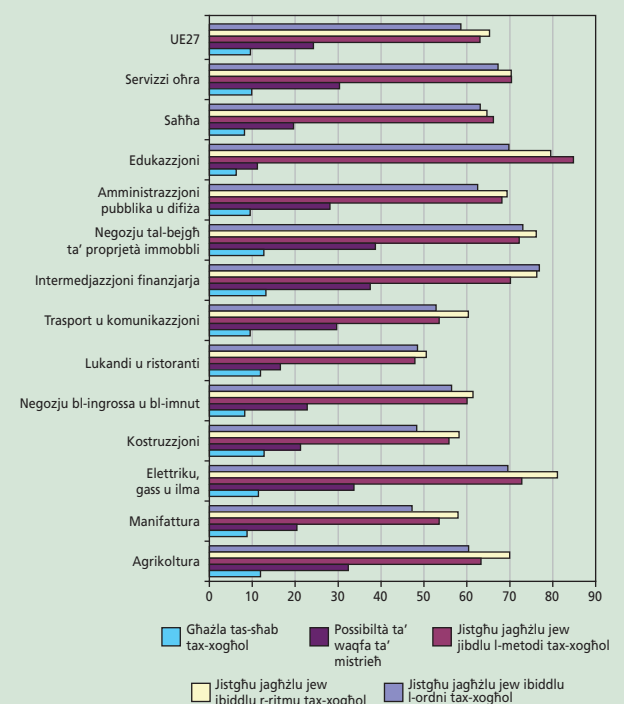


Figura 9 Awtonomija fix-xogħol bis-settur, impjegati biss (%)



Saħħa u sigurtà fuq il-post tax-xogħol

Riskji għas-saħħa

Il-proporzjon tal-forza tax-xogħol Ewropea impjegata f'setturi tradizzjonali li huma fizikament impenjattivi – bħall-manifattura u l-agrikoltura – qiegħed jonqos. Madankollu, l-istħarriġ juri li ċerti riskji fiżiċi għadhom jippersistu: hemm titjib għal ċerti indikaturi, iżda kien hemm oħrajn li ħzienu, għalkemm minimament.

- > Il-proporzjon ta' ħaddiema li rrapportaw movimenti ripetittivi ta' l-id jew tad-driegħ żdied b'erba' punti perċentwali. Dan huwa l-aktar riskju fiżiku li jissema b'mod komuni, bi 62% tal-popolazzjoni ħaddiema tirrapporta espożizzjoni fi kwart tal-ħin jew aktar;
- > 46% tal-ħaddiema qalu li jaħdmu f'pożizzjonijiet ta' wġiġħ jew għeja mill-anqas fi kwart tal-ħin;
- > F'termini ta' espożizzjoni għar-riskji, il-Bulgarija u r-Rumanija ġeneralment għandhom l-oġġla livelli: per eżempju, 'il fuq minn 75% f'dawn iż-żewġ pajjiżi jirrapportaw movimenti ripetittivi ta' l-id jew tad-driegħ fi kwart tal-ħin jew aktar, kontra t-62% fl-UE27.

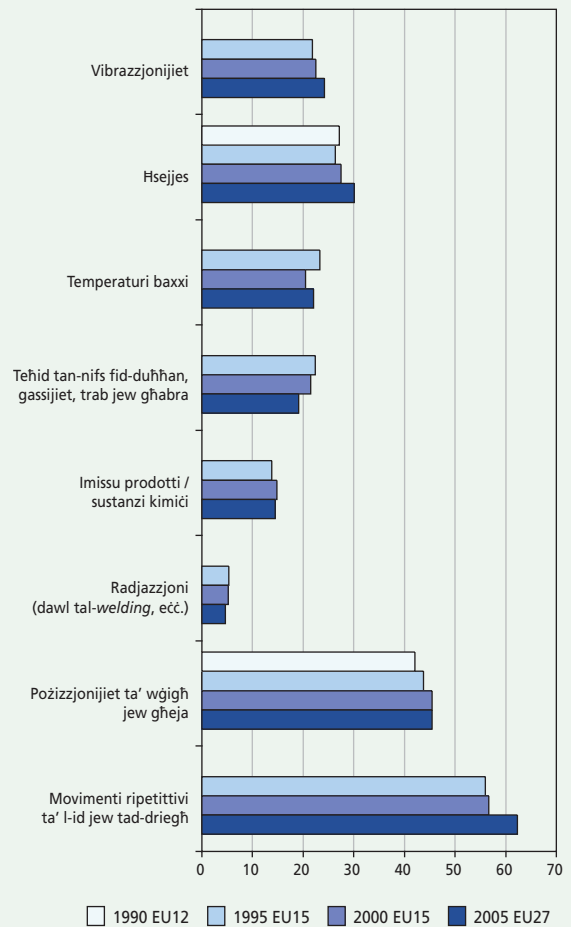
L-irġiel huma esposti aktar min-nisa għal ċerti riskji, u viċi versa.

- > L-irġiel, b'mod partikolari l-irġiel iżgħar fl-età, jirrapportaw livelli oġġla ta' espożizzjoni għar-riskji fiżiċi tradizzjonali tax-xogħol (per eżempju, ħsejjes u vibrazzjonijiet) milli n-nisa: madwar 15% ta' l-irġiel irrapportaw espożizzjoni għall-vibrazzjoni, u 14% għall-ħsejjes, il-ħin kollu jew kważi, meta mqabbla ma' bejn 5% u 7%, rispettivament, tan-nisa.
- > Ir-riskji ergonomiċi (movimenti ripetittivi ta' l-id jew tad-driegħ, xogħol li jinvolvi pożizzjonijiet ta' wġiġħ jew għeja, eċċ.) m'humix ġeneralment relatati ma' sess jew ieħor.

Għal ċerti riskji, il-prevalenza hija akbar fost il-ħaddiema nisa, b'mod partikolari fl-edukazzjoni u s-saħħa. Ngħidu aħna, 'il fuq minn 5% tan-nisa jgħidu li x-xogħol tagħhom jitlob li huma jerfgħu u jcaqalqu nies b'mod regolari, meta mqabbla ma' ftit aktar minn 1% biss ta' l-irġiel.

Il-ħaddiema ta' l-id huma esposti għall-kważi r-riskji fiżiċi kollha fuq il-post tax-xogħol ħafna aktar mill-ħaddiema klerikali jew amministrattivi.

Figura 10 Espożizzjoni għar-riskji fiżiċi skond it-tip ta' riskju (%)



Nota: Il-perċentwali huwa ta' ħaddiema li jirrapportaw espożizzjoni fi kwart tal-ħin jew aktar.

- > 18% tal-ħaddiema ta' l-id ikollhom iqandlu tagħbijiet tqal il-ħin kollu jew kważi, filwaqt li ftit anqas minn 5% biss tal-ħaddiema klerikali jew amministrattivi jagħmlu dan. Distinzjonijiet simili jidhru għall-espożizzjoni għall-ħsejjes.
- > L-espożizzjoni għal kull tip ta' riskju (ħsejjes, vibrazzjonijiet, dawk ergonomiċi, u espożizzjoni għal aġenti bijoloġiċi u kimiċi) hija l-akbar fis-settur tal-konstruzzjoni, u l-aktar baxxa fl-intermedjazzjoni finanzjarja.

Vjolenza, fastidju u *bullying*

Il-*bullying* jew il-fastidju, il-vjolenza jew it-theddida ta' vjolenza, u diversi forom ta' diskriminazzjoni, kollha jikkontribwixxu għal mard u tensjoni psikoloġika. Madwar 5% tal-ħaddiema qalu li kienu esperjenzaw xi forma ta' vjolenza, *bullying* jew fastidju fuq il-post tax-xogħol fl-aħħar 12-il xahar. Ta' min jinnota li d-differenzi bejn pajjiż u ieħor jistgħu jirriflettaw l-għarfien dwar il-kwistjoni u r-rieda li wieħed jirrapporta, kif ukoll varjazzjonijiet fil-prevalenza.

- > B'mod ġenerali, l-espożizzjoni għall-vjolenza u t-theddida ta' vjolenza huma akbar fl-Ewropa ta' fuq: huma rrapportati livelli oġġla mill-medja fl-Olanda (10%), fi Franza u r-Renju Unit (9%) u fl-Irlanda (8%).
- > Il-livelli rrapportati ta' fastidju jew *bullying* fuq il-post tax-xogħol ivarjaw minn 17% fil-Finlandja u 12% fl-Olanda għal 2% fl-Italja u l-Bulgarija.
- > Kien hemm żieda żgħira fil-livell tal-vjolenza fiżika rrapportata: 4% fil-perjodu 1995-2005 (għall-UE15) mqabbla ma' 6% fl-2005.
- > In-nisa, b'mod partikolari n-nisa iżgħar fl-età, isofru minn *bullying* jew fastidju aktar mill-irġiel: ngħidu aħna, in-nisa jsofru minn fastidju sesswali tliet darbiet aktar mill-irġiel.
- > Huwa rrapportat livell akbar ta' *bullying* u fastidju fi stabbilimenti kbar (b'aktar minn 250 ħaddiem) u fis-setturi ta' l-edukazzjoni, tas-saħħa, u tal-lukandi u r-ristoranti.

Figura 11 Espożizzjoni għall-vjolenza, skond ir-raggruppament tal-pajjiż (%)

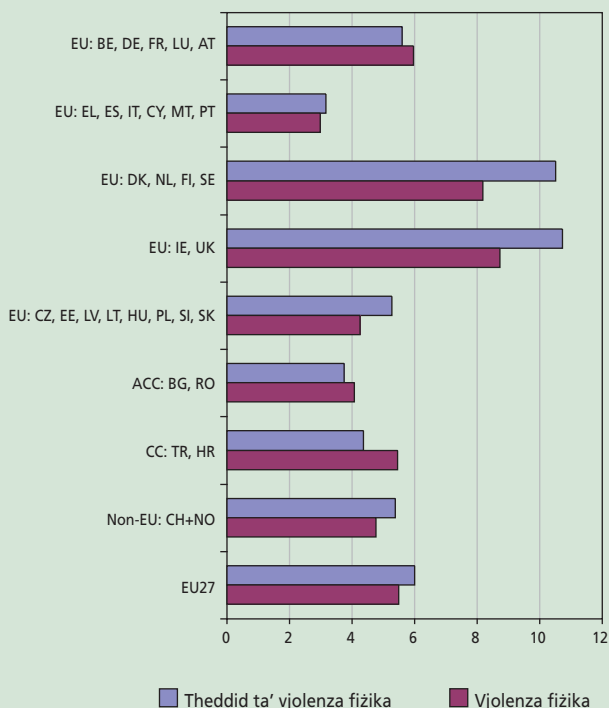
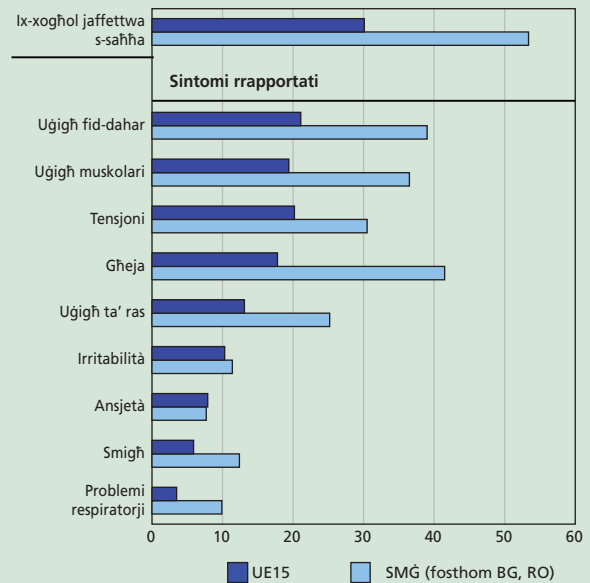


Figura 12 Impatt tax-xogħol fuq is-saħħa (%)



Effetti fuq is-saħħa relatati max-xogħol

- > L-aktar sintomi rrapportati huma l-ugħigh fid-dahar (25%) u l-ugħigh muskolari (23%), segwiti mill-gheja u t-tensjoni (22%). Dawn il-problemi huma rrapportati l-aktar mill-ħaddiema fis-setturi ta' l-agrikoltura, is-saħħa, l-edukazzjoni u l-kostruzzjoni.
- > Ix-xogħol ta' bil-lejl għandu l-aktar rabta qawwija maż-żewġ tipi ta' riżultati relatati max-xogħol: dawk fiżiċi u psiko-soċjali. Il-persuni li jgarrbu vjolenza jew fastidju fuq il-post tax-xogħol għandhom tendenza li jirrapportaw livelli oġġla ta' problemi tas-saħħa relatati max-xogħol minn dawk li ma jgħaddux minnhom – kważi erba' darbiet aktar tal-livell tas-sintomi ta' disturbi psikoloġiċi bħal problemi ta' l-irquad, ansjetà u irritabilità, kif ukoll ugħigh fiżiku bħall-ugħigh fl-istonku.
- > Dawk esposti għal riskji psikoloġiċi, b'mod partikolari *bullying* u fastidju, għandhom probabbiltà sostanzjalment akbar mill-medja li jirrapportaw problemi tas-saħħa relatati max-xogħol (23% meta mqabbla ma' 7%). Dawn għandhom ukoll tendenza li jieħdu perjodi itwal ta' assenza mix-xogħol.

Paga

L-istejtus ta' l-impjegati ta' haddiem (jekk jaħdimx *full time* jew *part time*) u x-xogħol tiegħu jidhru li huma l-aktar fatturi determinanti tal-livell tad-dħul finanzjarju. Il-haddiema *part time*, haddiema fuq kuntratti temporanji, u l-haddiema fis-settur agrikolu huma aktar probabbli li jaqgħu fil-kategoriji tad-dħul aktar baxxi, filwaqt li l-uffiċjali anzjani, manijers jew professjonisti, u l-persuni f'kapaċità ta' sorveljanza, huma l-aktar probabbli li jappartjenu għall-ogħla kategoriji ta' dħul. Fil-gruppi ta' dawk il-haddiema bi dħul aktar baxx, il-probabbiltà li wieħed isib in-nisa hija ħafna akbar milli li wieħed isib l-irġiel.

Li jkollok xogħol manijerjali huwa assoċjat kemm ma' sigħat twal ta' xogħol, kif ukoll ma' dħul finanzjarju ogħla. Il-haddiema b'livell ta' edukazzjoni ogħla għandhom ukoll tendenza li jkunu mħallsa aħjar. Aktar minn 60% ta' l-impjegati b'edukazzjoni *postgraduate*, u 40% bi gradi *undergraduate*, jinsabu fl-ogħla żewġ kategoriji tad-dħul, meta mqabbla ma' anqas minn 10% ta' dawk b'edukazzjoni primarja biss.

Is-sess u l-paga

Fl-UE27, madwar 50% ta' l-impjegati nisa jinsabu fil-parti t'isfel fl-iskala tad-dħul. Madwar 20% biss ta' l-

irġiel jokkupaw din il-pożizzjoni, filwaqt li huma rappreżentati żżejjed fl-ogħla terz ta' l-iskala. Il-prevalenza aktar għolja ta' haddiema *part time* nisa tikkontribwixxi wkoll għal dan. Madankollu, id-differenzi għadhom evidenti fost il-haddiema *full time*. In-nisa m'humiex irrappreżentati biżżejjed fl-ogħla terz ta' l-iskala tad-dħul, u dan fil-pajjiżi kollha.

Elementi tal-paga

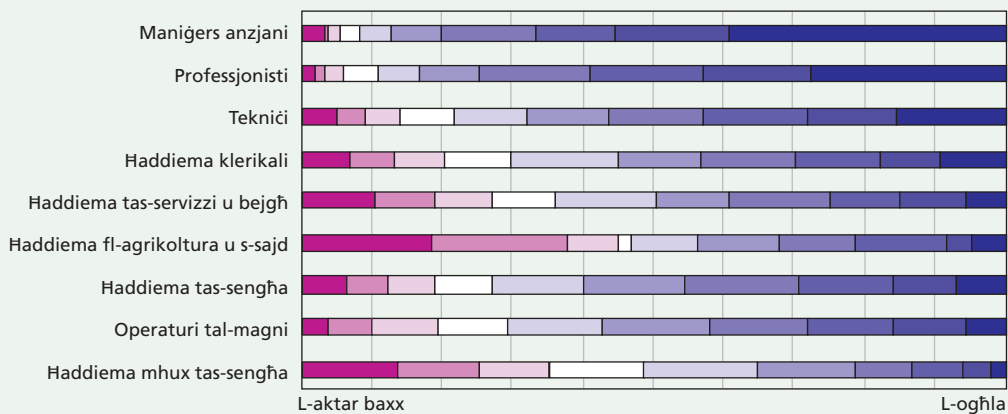
Aktar minn 95% ta' l-impjegati Ewropej għandhom salarju fiss regolari. Huwa biss fl-Istati Baltiċi u fil-Bulgarija u r-Rumanija li proporzjon sinifikanti ta' haddiema – 20% – m'għandhomx salarju fiss.

Għal aktar minn 50% tal-haddiema, hemm ukoll element varjabbli ta' ħlas, li ġeneralment jiehu l-forma ta' ħlas għas-sahra. Madwar terz tal-haddiema jirċievu ħlas tas-sahra u din il-forma ta' xogħol hija partikolarment prevalenti fl-Awstrija, ir-Repubblika Ċeka, l-Italja, is-Slovakkja u s-Slovenja.

Il-proporzjon ta' haddiema li jirċievu ħlas bl-imqietgħa/tal-produttività huwa relattivament baxx fl-UE b'mod globali: madwar 12%. Huwa pjuttost komuni fil-pajjiżi ta' l-Ewropa tal-lvant.

Fil-biċċa l-kbira tal-pajjiżi Ewropej, il-parteciċipazzjoni finanzjarja rari tintuża bħala element ta' ħlas.

Figura 13 Dħul finanzjarju tal-haddiema *full time*, skond ix-xogħol (UE27)



Nota: L-iskala testendi mill-aktar faxxa baxxa tad-dħul għall-ogħla faxxa tad-dħul.

Sodisfazzjon professjonali

B'mod ġenerali, ix-xogħol jidher li huwa esperjenza pozittiva u ta' sodisfazzjon għall-maġġoranza tal-ħaddiema Ewropej: 'il fuq minn 80% qalu li huma 'sodisfatti' jew 'sodisfatti ħafna' bil-kondizzjonijiet tax-xogħol fl-impjieg prinċipali tagħhom bi ħlas, stampa li ftit inbidlet mill-1995. Numru ta' fatturi donnhom jiffavorixxu livelli għolja ta' sodisfazzjon professjonali:

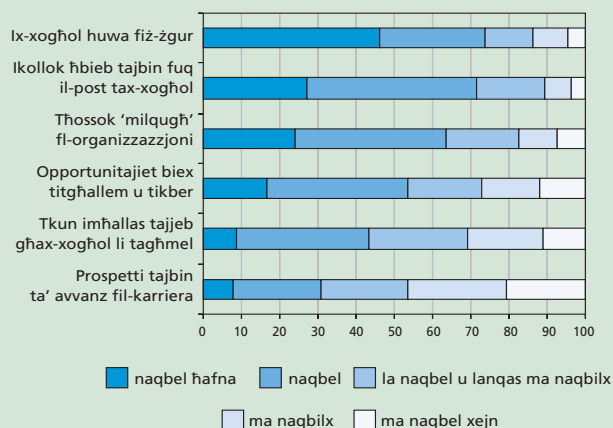
- > is-sensazzjoni li 'tiffirma parti' mill-organizzazzjoni tiegħek;
- > il-perċezzjoni li inti ppremjat sewwa (din is-sensazzjoni tidher li hija aktar importanti mil-livell tad-dħul innifsu);
- > awtonomija u kontroll akbar fuq ix-xogħol li tagħmel;
- > esiġenzi intellettuali akbar, mingħajr pressjoni jew intensità eċċessiva fix-xogħol;
- > opportunitajiet potenzjali biex tavvanza fil-karriera;
- > sodisfazzjon ġenerali bil-bilanċ bejn ix-xogħol u l-ħajja.

L-intervistati kienu wkoll ottimisti dwar is-sigurtà tax-xogħol tagħhom: 13% biss esprimew il-fehma li setgħu jitlew ix-xogħol fis-sitt xhur ta' wara. Mill-banda l-oħra, mill-anqas 30% tal-ħaddiema ma jqsux lilhom infushom imħallsa tajjeb għax-xogħol li jagħmlu. U l-ħaddiema huma ferm anqas ottimisti dwar il-prospetti tagħhom għal żvilupp professjonali jew personali fix-xogħol tagħhom milli jistgħu jissuġġerixxu l-livelli għolja ta' sodisfazzjon ġenerali bil-kondizzjonijiet tax-xogħol.

Livelli ta' sodisfazzjon aktar baxxi ħafna drabi jkunu marbuta ma':

- > Isiġhat tax-xogħol twal jew mhux standard;
- > livelli għolja ta' intensità fix-xogħol;
- > livelli baxxi ta' kontroll fuq ix-xogħol;

Figura 14 Opinjonijiet dwar elementi pożittivi fix-xogħol (%)

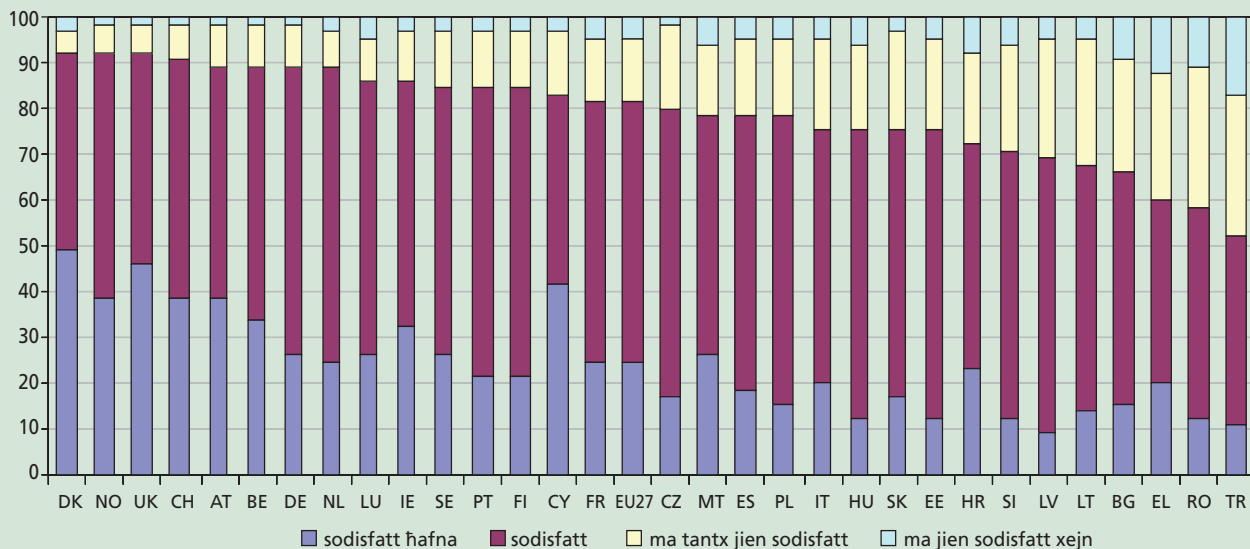


- > espożizzjoni għal riskji fiżiċi jew psiko-soċjali (bir-riżultati negattivi assoċjati relatati max-xogħol fuq is-saħħa).

L-ċans li dawk il-ħaddiema li jirrapportaw li x-xogħol tagħhom jaffettwa lil saħħithom – u li jhossu li s-saħħa u s-sigurtà tagħhom fuq il-post tax-xogħol huma f'riskju – ma jkunux sodisfatti fix-xogħol tagħhom ħames darbiet aktar minn ta' dawk li ma jqsux li saħħithom hija affettwata jew f'riskju.

Il-livelli ta' sodisfazzjon f'setturi tas-servizzi bbażati prinċipalment fl-uffiċċju bħal, per eżempju, l-intermedjazzjoni finanzjarja u n-negozju tal-bejgħ ta' proprjetà immobbli, huma konsiderevolment ogħla (kważi 90%) milli f'setturi tradizzjonali mhux ta' servizzi, bħas-settur ta' l-agrikoltura u s-sajd (64%). It-tnaqqis settorjali f'dawn l-aħħar setturi, kif ukoll aspetti negattivi oħra tax-xogħol (siġhat twal tax-xogħol, perċezzjoni ta' kumpens baxx u livelli għolja ta' espożizzjoni għal riskju fiżiku) jistgħu jispjegaw dan.

Figura 15 Sodisfazzjon professjonali, skond il-pajjiż (%)



Metodologija ta' l-istħarriġ

- L-intervisti saru wiċċ imb'wiċċ ma' 29,980 ħaddiem fid-djar tagħhom.
- Ir-riċerka saret bejn Settembru u Novembru 2005 f'31 pajjiż: l-UE25, iż-żewġ pajjiżi ta' l-adeżjoni (il-Bulgarija u r-Rumanija), iż-żewġ pajjiżi kandidati (il-Kroazja u t-Turkija), kif ukoll l-Iżvizzera u n-Norveġja.
- L-intervistati ġew magħżula permezz ta' teħid ta' kampjuni b'mod irregolari fi stadji differenti (*multistage random sampling*), biex ikunu rappreżentattivi tal-popolazzjoni ta' ħaddiema fil-31 pajjiż kollha koperti.
- Ir-riċerka kienet ikkoordinata minn Gallup Europe.
- Il-kwestjonarju ġie fformulat f'kollaborazzjoni ma' grupp espert dwar l-iżvilupp ta' kwestjonarji, kif ukoll esperti Ewropej ewlenin fil-qasam tal-kondizzjonijiet tax-xogħol u l-metodologija ta' l-istħarriġ.
- L-integrità ta' l-informazzjoni kienet immonitorjata permezz ta' qafas ta' kwalità ta' l-istħarriġ.

Definizzjonijiet tal-pajjiżi

UE15	15-il Stat Membru ta' l-UE qabel it-tkabbir fl-2004
SMĠ	10 Stati Membri godda li ssieħbu fl-2004
UE25	15-il Stat Membru ta' l-UE, flimkien ma' l-10 SMĠ
UE27	25 Stat Membru ta' l-UE, flimkien mal-Bulgarija u r-Rumanija

Gruppi ta' pajjiżi

Fir-raba' Stharriġ Ewropew dwar il-Kondizzjonijiet tax-Xogħol (2005), il-pajjiżi huma ppreżentati fi gruppi skond it-tipologija ta' Esping-Andersen, li giet imwessgħa biex tinkludi l-pajjiżi kollha koperti mill-istħarriġ. Il-pajjiżi huma mqassma fi tmien gruppi kif ġej:

- pajjiżi kontinentali: AT, BE, DE, FR, LU
- l-Irlanda u r-Renju Unit: IE, UK
- pajjiżi ta' l-Ewropa tal-lvant: CZ, EE, HU, LT, LV, PL, SI, SK
- pajjiżi ta' l-Ewropa ta' isfel: CY, EL, ES, IT, MT, PT
- pajjiżi Skandinavi u l-Olanda: DK, FI, NL, SE
- pajjiżi li deħlin: BG, RO
- pajjiżi kandidati: HR, TR
- Zona ta' Kummerċ Hieles Ewropea (EFTA): CH, NO

L-Osservatorju Ewropew dwar il-Kondizzjonijiet tax-Xogħol (EWCO), li twaqqaf fl-2003 bħala proġett tal-Fondazzjoni Ewropea, jimmonitorja l-iżviluppi fil-kwalità tax-xogħol u l-impjegji fl-Istati Membri ta' l-UE u fuq livell ta' UE. L-oqsma prinċipali tiegħu ta' attenzjoni jinkludu: is-sigurtà ta' l-impjeggi; is-saħħa u l-benesseri; l-iżvilupp ta' kompetenzi u ħiliet; u l-bilanċ bejn ix-xogħol u l-ħajja.



www.eurofound.europa.eu/ewco/

Aktar informazzjoni

Riżultati aktar dettaljati se jkunu disponibbli fuq il-websajt ta' l-Osservatorju Ewropew dwar il-Kondizzjonijiet tax-Xogħol:
<http://www.eurofound.europa.eu/ewco/surveys/>
 Analizi aktar dettaljata ta' l-informazzjoni se ssir disponibbli matul l-2007.

Sara Riso, Uffiċjal għall-Koordinament ta' l-Infommazzjoni:
sri@eurofound.europa.eu

Fondazzjoni Ewropea għat-Titjib tal-Kondizzjonijiet ta' l-Għajxien u tax-Xogħol
 Wyattville Road, Loughlinstown, Dublin 18, L-Irlanda
 Telefon: (+353 1) 204 31 00
 Email: postmaster@eurofound.europa.eu
 Websajt: <http://www.eurofound.europa.eu>



Uffiċċju tal-Pubblikazzjonijiet

Publications.europa.eu