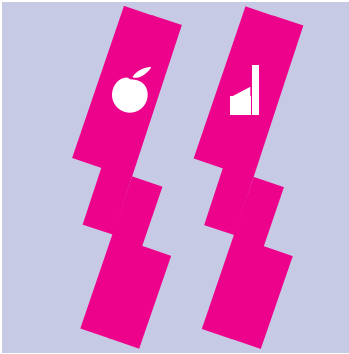




Ευρωπαϊκό
Ίδρυμα
για την
Βελτίωση των
Συνθηκών
αβιώσεως και
Εργασίας



ΔΕΥΤΕΡΗ ΕΥΡΩΠΑΪΚΗ ΕΡΕΥΝΑ ΓΙΑ ΤΙΣ ΣΥΝΘΗΚΕΣ ΕΡΓΑΣΙΑΣ

Ο ενεργός πληθυσμός στην Ευρωπαϊκή Ένωση (15 χώρες) ανέρχεται σε 147 εκατ. εκ των οποίων 83% είναι μισθωτοί και 17% αυτοαπασχολούμενοι.

Το Ευρωπαϊκό Ίδρυμα υπέβαλε το 1996 ερωτήσεις σε ένα αντιπροσωπευτικό δείγμα 1.000 εργαζομένων σε κάθε κράτος μέλος, δηλαδή συνολικά σε 15.800 άτομα. (βλ. σελ. 8)

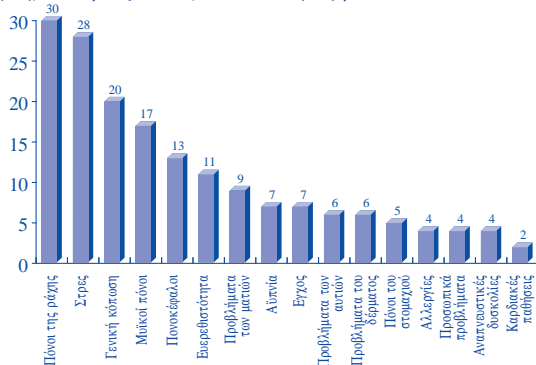
Από την έρευνα προκύπτει ότι:

- τα πιο συχνά προβλήματα υγείας που έχουν σχέση με την εργασία είναι:
 - οι πόνοι της ράχης (30% των εργαζομένων)
 - το άγχος (28% των εργαζομένων)
 - οι μυϊκοί πόνοι στους βραχίονες και τις κνήμες (17% των εργαζομένων)
- τα προβλήματα υγείας στις περισσότερες περιπτώσεις έχουν σχέση με κακές συνθήκες εργασίας,
- οι απουσίες από την εργασία που οφείλονται σε προβλήματα υγείας συνδεδεμένα με την εργασία πλήττουν το 23% των εργαζομένων κατ'έτος (κατά μέσον όρο 4 χαμένες ημέρες εργασίας ανά άτομο),
- η έκθεση σε φυσικούς κινδύνους (θόρυβος, δονήσεις, έκθεση σε επικίνδυνα ή ρυπαντικά προϊόντα) και ο κακός σχεδιασμός των θέσεων εργασίας εξακολουθούν να προκαλούν πάντοτε σημαντικά προβλήματα (το 28% των εργαζομένων εκτίθεται σε έντονους θορύβους, το 45% ευρίσκεται σε κουραστικές θέσεις εργασίας),
- η εργασία καθίσταται όλο και περισσότερο έντονη, η συχνότητα και ο ρυθμός αυξάνουν,
- η επαναληπτική και μονότονη εργασία εξακολουθεί να κατέχει υψηλό ποσοστό (το 37% των εργαζομένων εκτελεί σύντομα επαναληπτικά καθήκοντα και το 45% μονότονα καθήκοντα),
- η αυτονομία στην εργασία παρ' όλο που σημειώνει πρόοδο, εξακολουθεί συνολικά να είναι μικρή,
- η εργασία κυριαρχείται κατά πολύ από εξωτερικούς περιορισμούς (ο πελάτης αντικατέστησε το μηχάνημα ως καθοριστικός παράγον του ρυθμού της εργασίας),
- η πληροφορική κατέλαβε σημαντική θέση στην εργασία (το 38% χρησιμοποιεί μέσα πληροφορικής),
- μόνον το 32% των μισθωτών παρακολούθησε κατάρτιση που οργανώθηκε από την επιχείρησή τους στη διάρκεια των 12 προηγούμενων μηνών,
- η βία στην εργασία δεν είναι περιθωριακό φαινόμενο (το 9% των μισθωτών δηλώνει ότι υπήρξε αντικείμενο παρενόχλησης),
- το κύριο χαρακτηριστικό της οργάνωσης του χρόνου εργασίας είναι η κατανομή της (ακανόνιστα ωράρια, εργασία το σαββατοκύριακο, νυκτερινή εργασία),
- μεγάλες αποκλίσεις μπορούν να παρατηρηθούν μεταξύ επαγγελματικών κατηγοριών, τομέων, χωρών, μορφών εργασιακού καθεστώτος. Σχετικά θα παρατηρηθεί ότι η εργασία γίνεται όλο και πιο επισφαλής και ότι αυτές οι επισφαλείς θέσεις συνεπάγονται κακές εργασιακές συνθήκες.

■ Υγεία και εργασία

Το 29% των εργαζομένων που ερωτήθηκαν κρίνει ότι η εργασία του θέτει σε κίνδυνο την υγεία του. Τα προβλήματα υγείας στην εργασία τα οποία αναφέρονται συχνότερα είναι οι μυοσκελετικές παθήσεις (το 30% των εργαζομένων δηλώνει ότι υποφέρει από πόνους της ράχης και το 17% από μυϊκούς πόνους στους βραχίονες και τις κνήμες) και το άγχος (το 28% των μισθωτών). (Πίν.1)

Πίν.1. Προβλήματα υγείας που οφείλονται στην εργασία



■ Απουσίες και εργασία

Το 23% των εργαζομένων δηλώνει ότι απουσίασε από την εργασία για λόγους υγείας που οφείλονται στην εργασία στη διάρκεια των προηγούμενων 12 μηνών. Ο μέσος αριθμός ημερών απουσίας ανά εργαζόμενο αναγόμενος στο σύνολο των εργαζομένων είναι 4 ημέρες κατ'έτος (δηλ. 600 εκατομ. ημέρες εργασίας χαμένες για την ΕΕ).

Πίν.2 Μέσος ετήσιος αριθμός ημερών απουσίας

	Μισθωτοί με ...	
	επίπονες στάσεις εργασίας	επαναληπτικές κινήσεις
Μόνιμη έκθεση	8.2 ημέρες	5.8 ημέρες
Καθόλου έκθεση	2.6 ημέρες	2.8 ημέρες

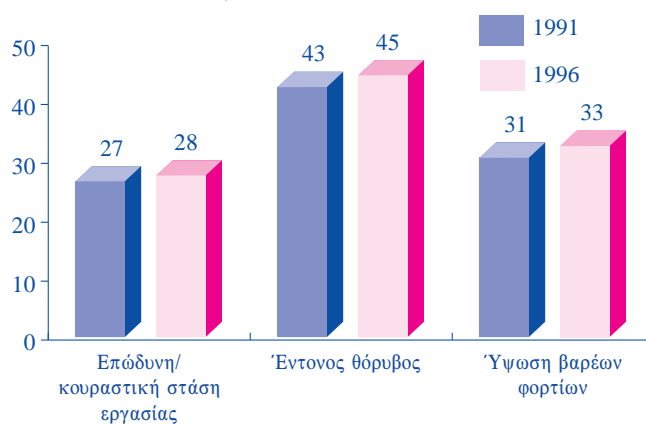
Οι απουσίες αυξάνουν έντονα με το επίπονο της εργασίας (τριπλάσιες στην περίπτωση επίπονων στάσεων του σώματος και διπλάσιες στην περίπτωση επαναληπτικών κινήσεων). (Πίν.2.)

■ Έκθεση σε φυσικούς κινδύνους που είναι πάντοτε παρόντες

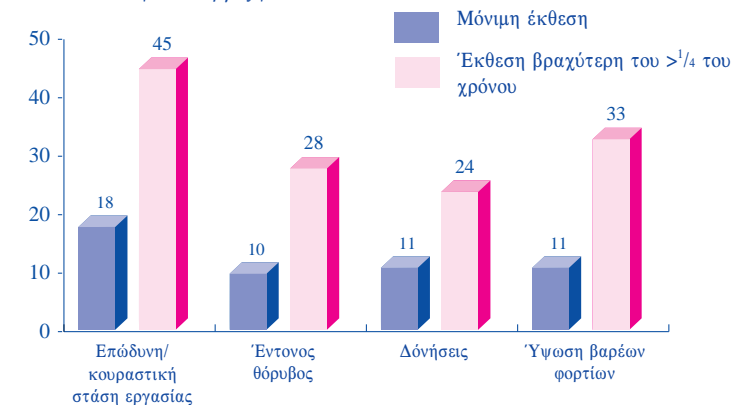
Είτε πρόκειται για φυσικό περιβάλλον (θόρυβος, ρύπανση του αέρα, ζέστη και κρύο, δονήσεις), για μεταφορά βαρέων φορτίων είτε για κουραστικές θέσεις εργασίας, διαπιστώνεται ότι το 1996 τα προβλήματα παραμένουν τα ίδια σε σχέση με το 1991.

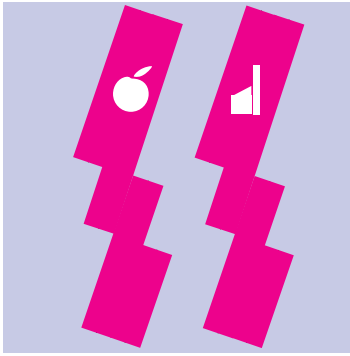
Το ποσοστό εργαζομένων που πλήττονται από αυτές τις δυσμενείς συνθήκες εξακολουθεί να είναι υψηλό. Περίπου το ένα τρίτο των μισθωτών εκτίθεται σε έντονους θορύβους ή χειρίζεται βαρέα φορτία, το 40% εργάζεται σε στάσεις οδυνηρές ή επίπονες και πάνω από το ήμισυ δεν έχει τη δυνατότητα αλλαγής των παραμέτρων της θέσης εργασίας του (φωτισμός, αερισμός, θερμοκρασία κλπ.). (Πίν.4.)

Πίν.3. % εκτιθέμενων εργαζομένων μεταξύ 1991 και 1996 (12 χώρες)



Πίν.4. % εκτιθέμενων εργαζομένων το 1996





ΔΗΜΟΣΙΕΥΣΕΙΣ

Υγεία και εργασία

Το 29% των εργαζομένων που ερωτήθηκαν κρίνει ότι η εργασία του θέτει σε κίνδυνο την υγεία του. Τα προβλήματα υγείας που οφείλονται στην εργασία και τα οποία αναφέρονται συχνότερα είναι οι **μυοσκελετικές παθήσεις** (το 30%

ΣΧΕΤΙΚΕΣ ΔΗΜΟΣΙΕΥΣΕΙΣ

Δημοσιεύσεις του **Ιδρύματος** πωλούνται από τους επίσημους αντιπροσώπους της **ΕΕ** ή από την **Υπηρεσία Επίσημων Εκδόσεων των Ευρωπαϊκών Κοινοτήτων, L-2985 Λουξεμβούργο**. Όπου δεν αναγράφονται τιμές, τα έγγραφα διατίθενται δωρεάν και μπορούν να ζητηθούν από το **Ίδρυμα**.

1. Δεύτερη ευρωπαϊκή έρευνα για τις συνθήκες εργασίας (1996) (διαθέσιμο μόνο σε μορφή δίσκου).
Cat No. ***.
ISBN No. ***.
ECU:16.00.

■ Ο δίσκος περιέχει δεδομένα SPSS χωρίς μορφοποίηση και διατίθεται από το Ίδρυμα, υπό ορισμένες προϋποθέσεις, κατόπιν ειδικής αίτησης.

2. Πρώτη ευρωπαϊκή έρευνα για το εργασιακό περιβάλλον (1991-1992).
Cat. No. SY-75-92-114-EN-C,
ISBN 92-826-4378-6.
ECU: .22.50
3. Πρώτη ευρωπαϊκή έρευνα για το εργασιακό περιβάλλον (1991-1992). (Συνοπτική έκθεση)
Cat. No. SY-72-92-477-EN-C.

ΝΕΕΣ ΔΗΜΟΣΙΕΥΣΕΙΣ

Προς το τέλος του 1997 πρόκειται να δημοσιευθούν τέσσερις νέες εκδόσεις, με στοιχεία που συνελέγησαν στα πλαίσια της δεύτερης ευρωπαϊκής έρευνας. Οι εκδόσεις αυτές είναι:

1. Συνθήκες εργασίας και είδη επικίνδυνης απασχόλησης στην Ευρωπαϊκή Ένωση.
2. Το φύλο και οι συνθήκες εργασίας στην Ευρωπαϊκή Ένωση.
3. Χρονικοί περιορισμοί και αυτονομία κατά την εργασία στην Ευρωπαϊκή Ένωση.
4. Δείκτες του εργασιακού περιβάλλοντος στην Ευρωπαϊκή Ένωση.

ΠΕΡΑΙΤΕΡΩ ΠΛΗΡΟΦΟΡΙΕΣ

Για περαιτέρω πληροφορίες παρακαλείστε να αποτανθείτε στον κ. Δημήτριο Πολίτη, **Ευρωπαϊκό Ίδρυμα για την Βελτίωση των Συνθηκών Διαβιώσεως και Εργασίας**, Wyattville Road, Loughlinstown, Co. Dublin Ireland.

Τηλ : ++ 353 1 2043140

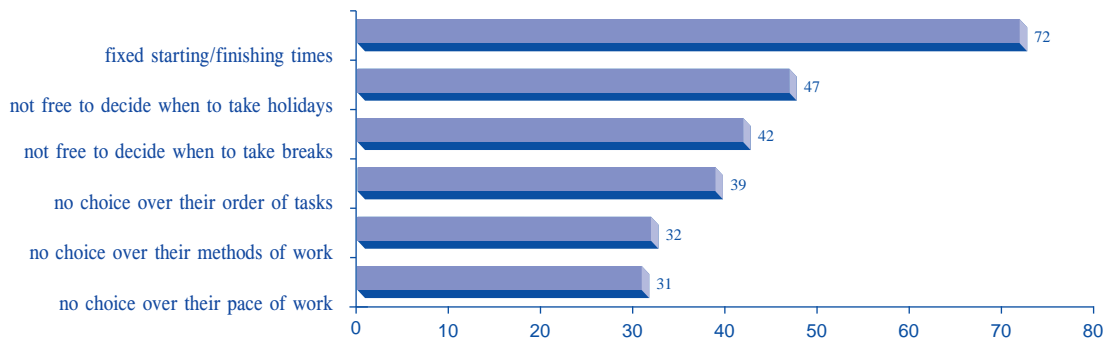
Φαξ : ++ 353 1 2826456/2824209;

ηλ. ταχυδρομείο:

dimitrios.politis@eurofound.ie



Πίν.9 Αυτονομία στην εργασία των μισθωτών εργαζομένων(σε %)



■ **Οι απαιτήσεις της εργασίας:**
ευθύνες αλλά και έλλειψη
πληροφόρησης

Η ένταση εργασίας και η αυτονομία στην εργασία δεν έχουν νόημα παρά μόνον σε σχέση με το περιεχόμενο της εργασίας και με την υποστήριξη που μπορούν να δεχθούν οι εργαζόμενοι στο πλαίσιο αυτής της εργασίας.

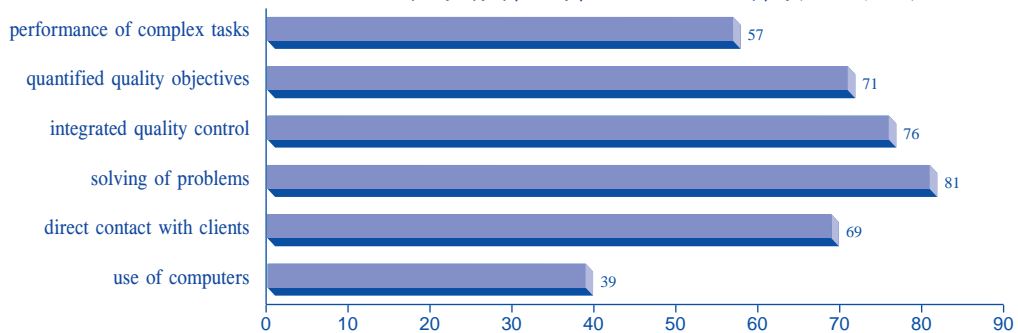
απαιτήσεις είναι υψηλές: πολύπλοκα καθήκοντα προς εκτέλεση, ένταξη συγκεκριμένων στόχων ποιότητας και ελέγχου της ποιότητας, προσωπική επίλυση των προβλημάτων. Για το 74% αυτών των ατόμων η εργασία συνεπάγεται την απόκτηση νέων γνώσεων.

Η εργασία χαρακτηρίζεται μεταξύ άλλων από μια έντονη παρουσία των πληροφορικών μέσων: το 39% του συνόλου των εργαζομένων και το 41% των μισθωτών εργαζομένων τα χρησιμοποιεί.

Εξάλλου, το 69% των εργαζομένων έχει άμεση επαφή με τον πελάτη.

Σχετικά παρατηρείται (Πίν.10) ότι για μια πλειονότητα εργαζομένων οι

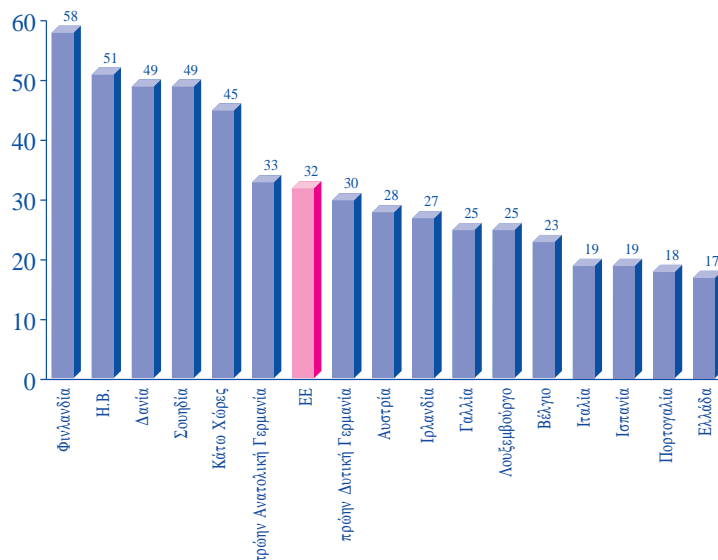
Πίν.10. Απαιτήσεις της εργασίας για το σύνολο των εργαζομένων (σε %)



Σε σχέση με αυτές τις απαιτήσεις:

- το 89% των μισθωτών εργαζομένων δηλώνει ότι μπορεί να επωφεληθεί από ενδεχόμενη υποστήριξη των συναδέλφων του·
- το 32% μόνον έχει παρακολουθήσει **κατάρτιση** που παρέσχε η επιχείρησή του στη διάρκεια του περασμένου έτους (Πίν. 11)·
- το 7% κρίνει τις απαιτήσεις της εργασίας του πολύ υψηλές σε σχέση με τις ικανότητές του·
- το 11% κρίνει τις ικανότητές του πολύ υψηλές σε σχέση με τις απαιτήσεις της εργασίας του.

Πίν.11 Ποσοστό μισθωτών εργαζομένων που παρακολούθησαν κατάρτιση την οποία παρέσχε ή πλήρωσε ο εργοδότης τους στη διάρκεια των 12 τελευταίων μηνών (ανά χώρα)



■ Ο χρόνος εργασίας

Η διάρκεια της εργασίας χαρακτηρίζεται:

- αφενός από μία έντονη αναλογία εργαζομένων με μερική απασχόληση (το 14% του συνόλου των εργαζομένων πραγματοποιεί λιγότερες από 30 ώρες ανά εβδομάδα). Οι

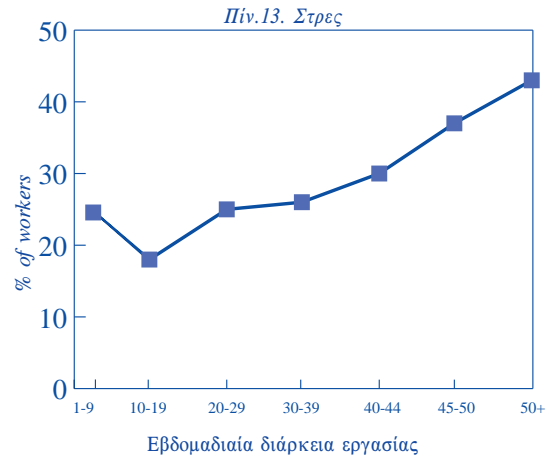
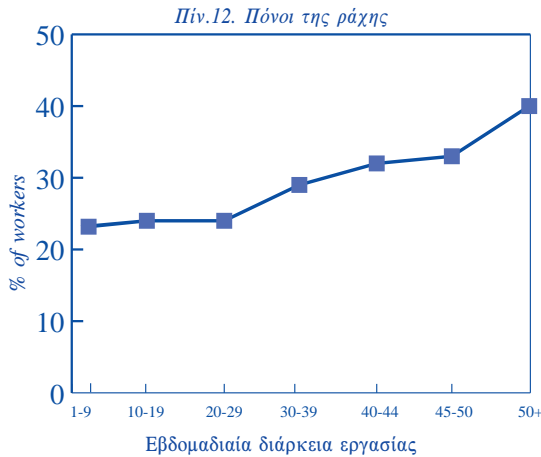
εργαζόμενοι με μερική απασχόληση στις περισσότερες περιπτώσεις είναι γυναίκες (το 26% από αυτές).

- αφετέρου από μια έντονη αναλογία εργαζομένων με αυξημένη διάρκεια εργασίας (το 49% πραγματοποιεί πάνω από 40 ώρες ανά εβδομάδα, το 23%

πάνω από 45ώρες).

Περισσότεροι άνδρες από ό,τι γυναίκες έχουν μεγάλο ωράριο εργασίας (το 31% των ανδρών εργάζεται πάνω από 45ώρες ανά εβδομάδα).

Τα προβλήματα υγείας αυξάνουν με τη διάρκεια της εργασίας (Πίν.12 και Πίν.13).



Ο χρόνος εργασίας χαρακτηρίζεται επίσης από την **κατανομή του** (το 52% εργάζεται τουλάχιστον 1 Σάββατο ανά μήνα, το 29% τουλάχιστον 1 Κυριακή ανά μήνα και το 21% τη νύχτα τουλάχιστον ευκαιριακά) και **το ακανόνιστό του**

(το 33% δηλώνει ότι έχει ακανόνιστο ωράριο και το 13% ότι πραγματοποιεί εργασία σε βάρδιες).

Ο ημερήσιος χρόνος που δαπανάται για τη διαδρομή (μετάβαση και επιστροφή) **μεταξύ της κατοικίας**

και του τόπου εργασίας ανέρχεται κατά μέσο όρο σε 38 λεπτά. Όμως οι διαφορές είναι μεγάλες και το 23% των εργαζομένων αφιερώνει πάνω από μια ώρα την ημέρα, το 9% μιάμιση ώρα την ημέρα ή περισσότερο.

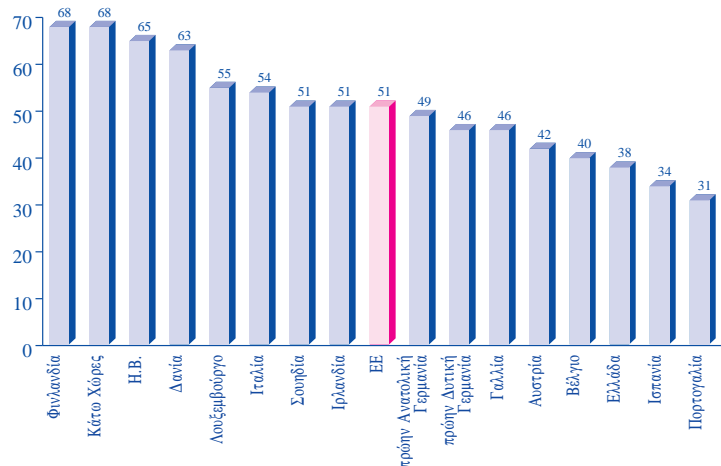
■ Συμμετοχή

Το 45% των μισθωτών συμμετέχει στην επιλογή της οργάνωσης (κατανομή καθηκόντων, αναπληρώσεις σε περίπτωση απουσίας, σχεδιασμός, στόχοι παραγωγής, κ.τ.λ.) στο επίπεδο της μονάδας παραγωγής της υπηρεσίας.

Το 50% ερωτάται με την ευκαιρία οργανωτικών αλλαγών ή αλλαγών που επηρεάζουν τις συνθήκες εργασίας. Υπάρχουν σημαντικές αποκλίσεις μεταξύ χωρών πέραν των πολιτιστικών διαφορών, καθώς και διαφορές θεσμικού πλαισίου.

Μόνον το 24% των μισθωτών είχε επαφή με εκπροσώπους του προσωπικού στη διάρκεια του περασμένου έτους, με σημαντικές αποκλίσεις ανάλογα με το μέγεθος της επιχείρησης.

Πίν.14. % των μισθωτών εργαζομένων που ερωτώνται σχετικά με τις οργανωτικές αλλαγές (ανά χώρα)



Πίν.15 % μισθωτών που είχαν επαφή με εκπροσώπους του προσωπικού στη διάρκεια των 12 περασμένων μηνών ανάλογα με το μέγεθος της επιχείρησης.



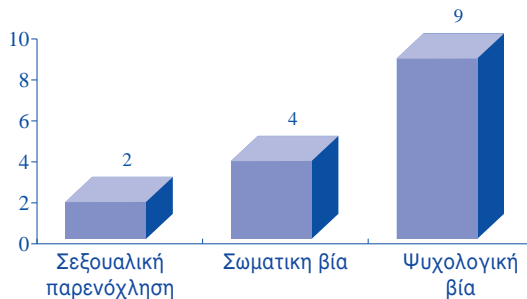
■ Βία στην εργασία

Παρ' όλο που οι λέξεις και οι έννοιες που χρησιμοποιούνται καλύπτουν ασφαλώς πραγματικότητες και ευαισθησίες που διαφέρουν στο έπακρο από τη μια χώρα στην άλλη και από το ένα επάγγελμα στο άλλο, πρέπει να θεωρήσουμε τη βία στην εργασία, είτε αυτή είναι σωματική είτε ψυχολογική, συλλογική ή ατομική, βία που δημιουργείται στο πλαίσιο του συνόλου των ατόμων στην εργασία ή εκτός αυτού, ως ένα σημαντικό πρόβλημα που πρέπει να παρακολουθείται προσεκτικά στο μέλλον.

Πράγματι η βία στην εργασία αφορά μέσα στην ΕΕ:

- 3 εκατ. εργαζομένων με τη σεξουαλική παρενόχληση,
- 6 εκατ. εργαζομένων με τη σωματική βία,
- 12 εκατ. εργαζομένων με την ψυχολογική παρενόχληση και βία.

Πίν.16. % εκτιθέμενων εργαζομένων



■ Σημαντικές διαφορές

Τα μέσα μεγέθη που αναφέρονται σ' αυτό το έγγραφο δεν αντικατοπτρίζουν σαφώς τις διαπιστούμενες διαφορές:

■ **Μεταξύ χωρών:** υπάρχουν μεγάλες διαφορές μεταξύ χωρών, ιδιαίτερα μεταξύ του Βορρά και του Νότου της Ευρώπης. Ένα μέρος αυτών των διαφορών μπορεί να αποδοθεί σε διαρθρωτικές διαφορές (το σχετικό βάρος των διαφόρων κλάδων δραστηριότητας δεν είναι το ίδιο), αλλά όχι μόνο σ' αυτές. Κατά συνέπεια η κάθε πολιτική που εφαρμόζεται τόσο σε επίπεδο επιχειρήσεων όσο και σε εθνικό επίπεδο επηρεάζει έντονα τις συνθήκες εργασίας.

■ **Μεταξύ τομέων δραστηριότητας:** η οικοδομή/δημόσια έργα και η βιοτεχνία εξακολουθούν, μαζί με

τη γεωργία, να είναι οι τομείς στους οποίους παρατηρείται η πλέον έντονη έκθεση στους παραδοσιακούς σωματικούς κινδύνους.

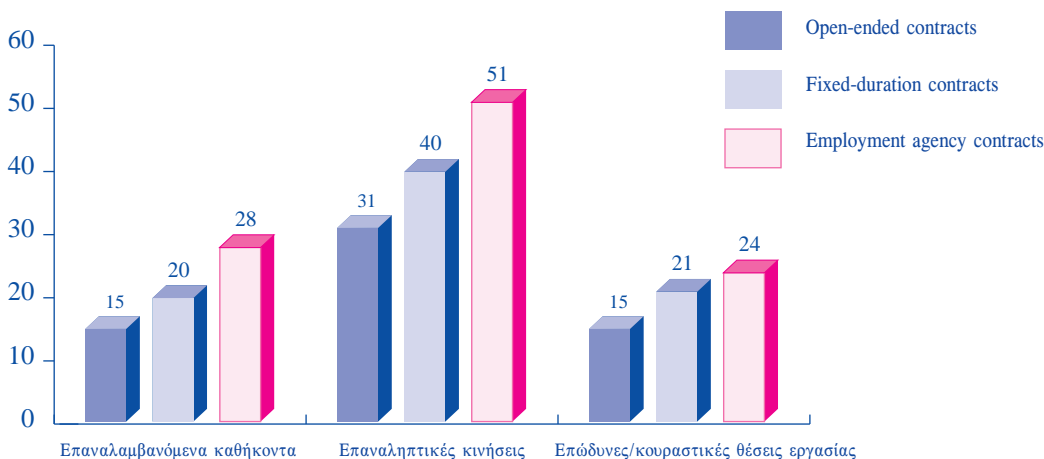
Εν τούτοις παρατηρούνται ανησυχητικές συνθήκες εργασίας σε ορισμένους κλάδους υπηρεσιών, ιδιαίτερα στις μεταφορές και στον τομέα των ξενοδοχείων-εστιατορίων. Για παράδειγμα σ' αυτόν τον τελευταίο τομέα συναντούμε τα μεγαλύτερα ποσοστά εργαζομένων που υπόκεινται σε υψηλό ρυθμό εργασίας, σε επαναληπτική και μονότονη εργασία, σε νυκτερινή εργασία και σε ακανόνιστα ωράρια.

■ **Μεταξύ επαγγελματικών κατηγοριών:** οι εργάτες, ειδικευμένοι και ανειδίκευτοι, αλλά επίσης και οι ανειδίκευτοι υπάλληλοι είναι οι πλέον εκτεθειμένοι.

■ **Μεταξύ φύλων:** οι άνδρες εξακολουθούν να εκτίθενται περισσότερο από τις γυναίκες στους παραδοσιακούς κινδύνους της βιομηχανίας (θόρυβος, δονήσεις, χειρισμός βαρέων φορτίων, ...) αντίθετα οι γυναίκες διαθέτουν μικρότερη χρονική αυτονομία (επιλογή των ωρών παύσης, επιλογή των ημερών αδείας, ...).

■ **Μεταξύ καθεστώτων εργασίας:** η πρόσκαιρη απασχόληση βρίσκεται σε άνοδο. Κατά συνέπεια διαπιστώνονται συνθήκες εργασίας δυσμενέστερες για τους εργαζομένους με πρόσκαιρο καθεστώς (συμβάσεις ορισμένου χρόνου, συμβάσεις προσωρινής διάρκειας) από ό,τι για τους εργαζομένους που έχουν μόνιμη απασχόληση (συμβάσεις αορίστου χρόνου) (Πίν.17).

Πίν.17. % μισθωτών εκτιθέμενων σε ορισμένες υποχρεώσεις ανάλογα με το καθεστώς εργασίας τους



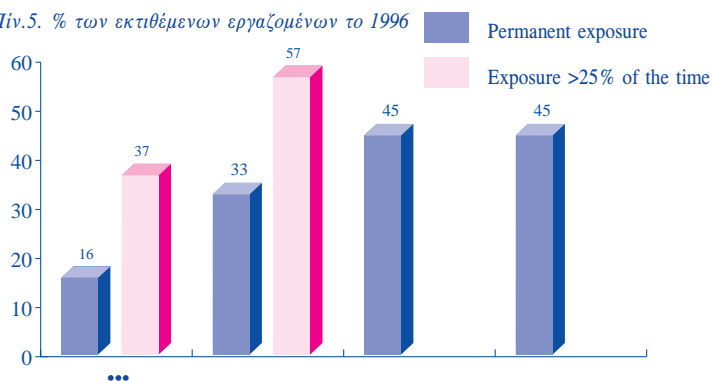
■ Επαναληπτική εργασία

Το 37% των εργαζομένων δηλώνει ότι εκτελεί σύντομα και επαναληπτικά καθήκοντα και το 57% εκτελεί επαναληπτικές κινήσεις του χεριού ή του βραχίονα. Εξάλλου το 45% δηλώνει ότι δεν πραγματοποιείται εναλλαγή καθηκόντων στο πλαίσιο της εργασίας του. (Πίν.5)

Εξάλλου η επαναληπτική εργασία συνδυάζεται συχνά με αυξημένο ρυθμό: το 49% των εργαζομένων που εκτελούν επαναληπτικά καθήκοντα εργάζεται μόνιμα με αυξημένο ρυθμό.

Η επαναληπτική εργασία συσχετίζεται σε ευρεία κλίμακα με μυοσκελετικές παθήσεις. (Πίν.6.)

Πίν.5. % των εκτιθέμενων εργαζομένων το 1996



Πίν.6. % εργαζομένων που εκτελούν σύντομα και επαναληπτικά καθήκοντα και επαναληπτικές κινήσεις, που αντιμετωπίζει προβλήματα υγείας (1996)

υποφέρουν από ...	εκτελούν μόνιμως ...	
	Σύντομα και επαναληπτικά καθήκοντα	Επαναληπτικές κινήσεις
Πόνους της ράχης	45	43
Μυϊκούς πόνους	30	28

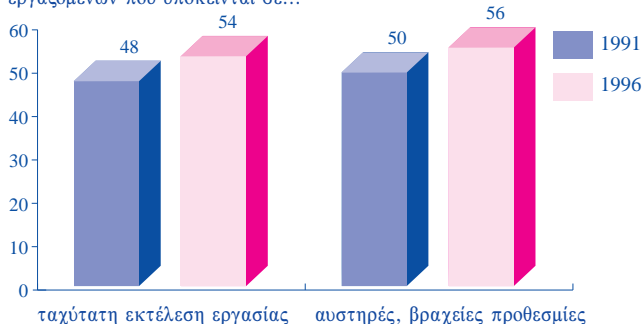
■ Ρυθμός εργασίας

Παρατηρείται θεαματική αύξηση της έντασης της εργασίας μεταξύ 1991 και 1996. Το 1996, πάνω από το ήμισυ των εργαζομένων υπόκειται σε έντονο ρυθμό εργασίας και σε υπερβολικά μικρές προθεσμίες.

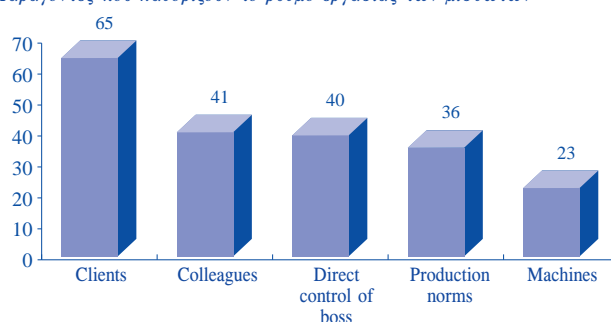
Ο ρυθμός εργασίας καθορίζεται περισσότερο από την εξωτερική ζήτηση (πελάτες, χρήστες, ασθενείς, κ.τ.λ.) παρά από τα μηχανήματα. (Πίν.8.)

Πίν.7 Αύξηση των χρονικών περιορισμών μεταξύ 1991 και 1996

% των εργαζομένων που υπόκεινται σε...



Πίν.8. Παράγοντες που καθορίζουν το ρυθμό εργασίας των μισθωτών



■ Η αυτονομία σε εξέλιξη

Μεταξύ 1991 και 1996, παρατηρείται μια αύξηση της αυτονομίας όσον αφορά τον έλεγχο των εργαζομένων επί του ρυθμού της εργασίας τους (από 64 σε 72%).

Παρ' όλα αυτά, το 28% του συνόλου των εργαζομένων (και το 32% των μισθωτών εργαζομένων) το 1996 δεν έχει κανένα έλεγχο στο ρυθμό της εργασίας του, το 28% (32% των μισθωτών εργαζομένων)

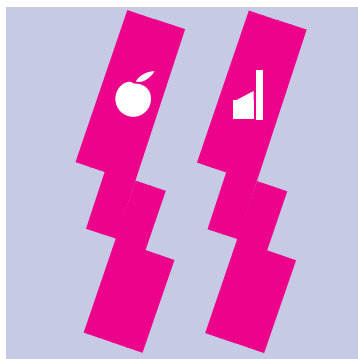
κανέναν έλεγχο στις μεθόδους εργασίας του και το 35% (το 39% των μισθωτών εργαζομένων) κανέναν έλεγχο στη σειρά εκτέλεσης των καθηκόντων του.

Η αυτονομία της διαχείρισης του χρόνου εξακολουθεί επίσης να είναι περιορισμένη για μία μεγάλη μειονότητα εργαζομένων: το 37% (το 42% των μισθωτών εργαζομένων) δεν μπορεί να επιλέξει πότε θα κάνει παύση, το 41% (το 47% των μισθωτών εργαζομένων) πότε θα πάρει την

άδειά του ή τις ημέρες ανάπαυσης. Τέλος το 66% (το 72% των μισθωτών εργαζομένων) δηλώνει ότι δεν έχει "μεταβλητό" ωράριο"¹.

Η αυτονομία είναι ιδιαίτερα μειωμένη για τους χειρωνακτες (ιδιαίτερα στη βιοτεχνία) και για τους εργαζομένους στις μεταφορές και στον τομέα των ξενοδοχείων/εστιατορίων.

¹ i.e. the opportunity to vary their starting and finishing times, within certain limits.



ΔΕΥΤΕΡΗ ΕΥΡΩΠΑΪΚΗ ΕΡΕΥΝΑ ΓΙΑ ΤΙΣ ΣΥΝΘΗΚΕΣ ΕΡΓΑΣΙΑΣ

Όσο προχωρεί η κοινωνική ολοκλήρωση και όσο αυξάνει ο αριθμός των πρωτοβουλιών που αφορούν το εργασιακό περιβάλλον σε κοινοτικό επίπεδο, απαιτούνται πιο εκτενή και ομογενοποιημένα στοιχεία γύρω από τις συνθήκες εργασίας στην Κοινότητα. Το Ευρωπαϊκό ίδρυμα για τη βελτίωση των συνθηκών διαβίωσης και εργασίας έχει διεξάγει δύο έρευνες για το εργασιακό περιβάλλον στην Ευρώπη. Οι έρευνες αυτές αποτέλεσαν σημαντικό μέρος των εργασιών του Ιδρύματος στα πλαίσια του προγράμματός του για τη βελτίωση της ποιότητας της απασχόλησης και των συνθηκών εργασίας.

Η πρώτη έρευνα για τις συνθήκες εργασίας στην Ευρώπη έγινε το 1991, καλύπτοντας τα 12 κράτη που ήταν τότε μέλη της Ευρωπαϊκής Ένωσης. Επρόκειτο για μια πρωτότυπη έρευνα με 20 περίπου ερωτήσεις.

Η δεύτερη ευρωπαϊκή έρευνα για τις συνθήκες εργασίας έγινε τον Ιανουάριο του 1996 και αντικατόπτριζε τις απόψεις 15 800 εργαζομένων σε όλην την Ευρώπη. Είχαν ερωτηθεί ταυτόχρονα 1000 εργαζόμενοι σε κάθε κράτος μέλος της Ευρωπαϊκής Ένωσης (15 κράτη μέλη το 1996) σχετικά με τις συνθήκες εργασίας τους. Πρόκειται για ένα αντιπροσωπευτικό δείγμα επί του συνόλου του εργαζόμενου πληθυσμού (εργαζόμενοι και αυτοαπασχολούμενοι). Η έρευνα έγινε βάσει ενός ερωτηματολογίου που κάλυπτε όλες τις πτυχές των συνθηκών εργασίας: φυσικό περιβάλλον, σχεδιασμός του χώρου εργασίας, ώρες εργασίας, οργάνωση της εργασίας και κοινωνικές σχέσεις στο χώρο εργασίας.

Στα συμπεράσματα της έκθεσης αυτής επισημαίνεται ότι το στρες και οι μυοσκελετικές παθήσεις αποτελούν δύο από τους αυξανόμενους επαγγελματικούς κινδύνους στην ΕΕ. Στην έρευνα υπογραμμίζεται η ανάγκη μιας ολιστικής και πολυκλαδικής προσέγγισης για την αντιμετώπιση των θεμάτων που αφορούν την υγεία και την ασφάλεια στην Ευρώπη. Κυρίως δε επισημαίνει σαφώς ότι τα θέματα υγείας πρέπει να ενσωματώνονται στη διάρθρωση και στην ανάπτυξη ενός οργανισμού.

Copyright: European Foundation for the Improvement of Living and Working Conditions. Reproduction is authorised, except for commercial purposes, provided the source is acknowledged and a copy is sent to the Foundation.

Ευρωπαϊκό Ίδρυμα για την Βελτίωση των Συνθηκών Διαβίωσης και Εργασίας

Wyattville Road, Loughlinstown, Co. Dublin, Ιρλανδία

Τηλ.: ++ 353 1 2043100

Τέλεφαξ: ++ 353 1 2826456/2824209;

ηλ. ταχυδρομείο: postmaster@eurofound.ie



ΥΠΗΡΕΣΙΑ ΕΠΙΣΗΜΩΝ ΕΚΔΟΣΕΩΝ
ΤΩΝ ΕΥΡΩΠΑΪΚΩΝ ΚΟΙΝΟΤΗΤΩΝ

ISBN 92-828-0540-9



9 789282 805404