

YRITTÄJIEN TYÖOLOJAT EUROOPAN UNIONISSA

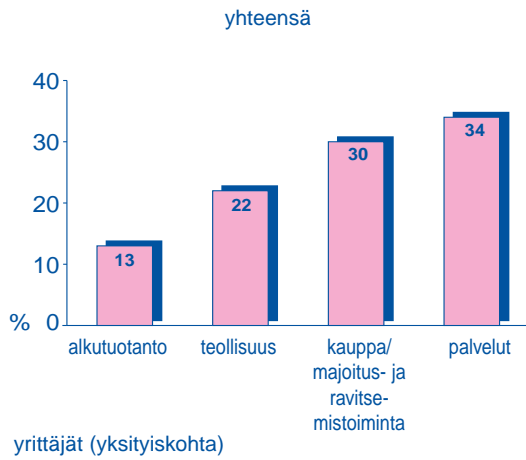
Euroopan elin- ja työolojen kehittämissäätiö teki vuonna 1996 tutkimuksen Euroopan työoloista (ks. sivu 7). Tämä on yhteenveto tutkimuksen tärkeimmistä tuloksista yrittäjien työolojen kannalta.

Analyyseissä on mukana 2 688 yrittäjää (yrittäjät, itsenäiset ammatin- ja elinkeinonharjoittajat, freelancerit) koskevat tiedot.

- **Yrittäjyys EU:ssa.** Euroopan unionin työllisistä on yrittäjinä 18 %. Valtaosa yrittäjistä on miehiä (66 %). Yrittäjien keski-ikä on korkeampi kuin palkansaajien.
- **Toimialat** (luokittelu, ks. taulukko 7, s. 6). Kaksi kolmasosaa yrittäjistä harjoittaa palveluelinkeinoa (palvelut 34 %, kauppa tai majoitus- ja ravitsemistoiminta 30 %). **Keskittyminen palveluelinkeinoihin** (alkutuotannon ja jalostuksen sijaan) näyttää jatkuvan: alle vuoden yrittäjinä olleista yli 75 % harjoittaa palveluelinkeinoa (palvelut 44 %, kauppa tai majoitus- ja ravitsemistoiminta 32 %).
- **Fyysiset vaarat.** Fyysisille vaaroille altistuvat ylivoimaisesti eniten alkutuotannossa toimivat yrittäjät. Seuraavaksi eniten fyysisiä vaaroja on teollisuudessa, varsinkin rakennustoiminnassa.
- **Aikapaineet.** Yli puolet yrittäjistä kokee työssään huomattavia aikapaineita. Aikapaineet alkutuotannossa sekä majoitus- ja ravitsemistoiminnassa johtuvat siitä, että työ on suoritettava hyvin nopeassa tahdissa. Näillä aloilla yrittäjät joutuvat myös tekemään pitkiä työpäiviä ja vuorotyötä. Teollisuudessa ja palveluissa koetaan taas aikapaineita, jotka johtuvat työjärjestelyistä (tiukat aikataulut).
- **Terveysongelmat.** Yrittäjät kärsivät fyysisistä terveysongelmista eniten alkutuotannossa ja jalostuselinkeinoissa. Palveluelinkeinoissa kärsitään enemmän psyykkisistä terveysongelmista. Yrittäjät kokevat eniten stressiä majoitus- ja ravitsemistoiminnassa. Alkutuotannossa toimivilla yrittäjillä on paljon sekä fyysisiä että psyykkisiä terveysongelmia.
- **Työtyytyväisyys.** Yrittäjien työtyytyväisyys on suurinta jalostus- ja palveluelinkeinoissa. Yrittäjiä, jotka uskovat oppivansa uutta työssään, oli eniten palvelualalla (88 %) ja teollisuudessa (84 %). Muilla toimialoilla prosentti oli pienempi: kaupassa 71 %, maataloudessa 66,5 % ja majoitus- ja ravitsemistoiminnassa ainoastaan 54 %.
- **Tuloksena uudenlainen typologia.** Tutkimuksessa arvioitiin yrittäjien työoloja ja työtyytyväisyyttä toimialoittain. Tulosten mukaan parhaassa asemassa ovat palvelualan yrittäjät ja huonoimmassa majoitus- ja ravitsemistoimintaa harjoittavat ja erityisesti alkutuotannossa toimivat yrittäjät.

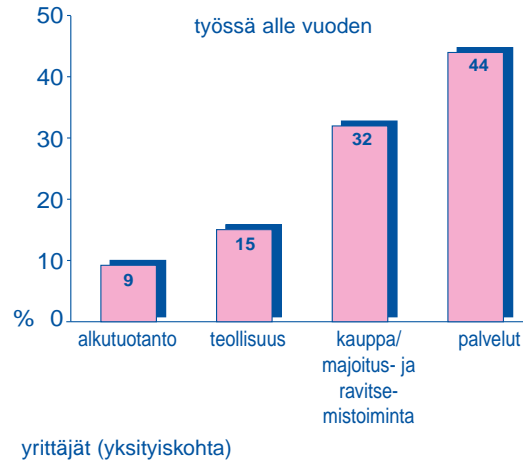


Yrittäjien osuus Euroopan työssäkäyvistä väestöstä on 18 % (alle yksi viidestä). Trendi on edelleen aleneva, sillä alle vuoden työssä olleista vain 10 % on yrittäjiä. Yrittäjyys kasvaa



Kuvio 1

ainoastaan palveluelinkeinoissa (kauppa sekä majoitus- ja ravitsemistoiminta +2 %, muut palvelut +8 %). (Ks. kuviot 1 ja 2).



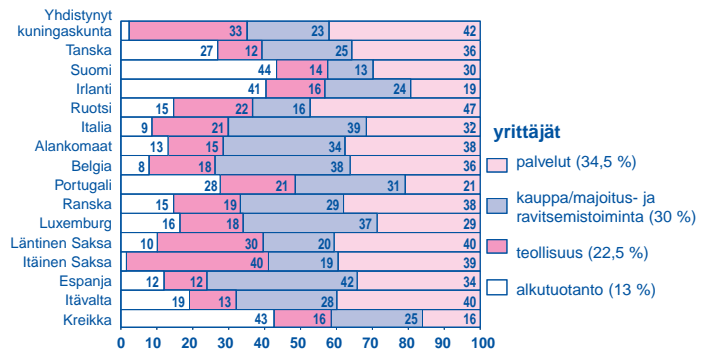
Kuvio 2

Yrittäjyys eri maissa

Yrittäjiä on huomattavasti yli eurooppalaisen keskiarvon kolmessa Etelä-Euroopan maassa: Kreikassa heidän osuutensa työllisistä on 46 %, Italiassa 33 % ja Portugalissa 31 %. Suhteellisesti vähiten yrittäjiä on Ruotsissa (8 %), Tanskassa (8 %) ja Alankomaissa (10 %).

Yrittäjien jakautuminen toimialoittain vaihtelee eri jäsenvaltioissa: Alkutuotannon osuus on suurin Irlannissa, Kreikassa ja Suomessa; palveluelinkeinojen Ruotsissa, Yhdistyneessä kuningaskunnassa ja Belgiassa. Kauppa työllistää valtaosan yrittäjistä

Espanjassa, ja keskimääräistä enemmän teollisuusyrittäjiä on Saksassa ja Yhdistyneessä kuningaskunnassa (ks. kuvio 3).



Kuvio 3

Sukupuoli- ja ikäjakauma sekä koulutustausta

Vain kolmasosa yrittäjistä on naisia. Selvimmin miesvaltainen on jalostuselinkeino, johon sisältyvät teollisuus ja rakentaminen.

Naisten osuus yrittäjistä kasvaa kuitenkin koko ajan: alle vuoden yrittäjinä olleista on naisia 39 %. Kasvua on tapahtunut kaikissa muissa elinkeinoissa paitsi jalostuksessa. Naisten osuus on näin ollen suurempi nuoremmissa ikäryhmissä (42 % alle 25-vuotiaista mutta vain 29 % yli 54-vuotiaista yrittäjistä).

Yrittäjistä alle kolmasosa (30 %) on alle 35-vuotiaita. Alle 25-vuotiaita yrittäjiä (5 % kaikista yrittäjistä) on eniten kaupan alalla sekä majoitus- ja ravitsemistoiminnassa (10 % näiden alojen yrittäjistä). Vanhemmilla yrittäjillä on selvä yliedustus maataloudessa: yli 54-vuotiaiden osuus on 27 %, kun keskiarvo on 17 % (ks. taulukko 1).

Opintojen pituus vaihtelee huomattavasti eri toimialoilla. Selvästi pisimpään opiskelleita ovat palvelualan yrittäjät. Nuorimpana opintonsa päättäneitä ovat alkutuotannossa toimivat yrittäjät.

%	Alkutuotanto	Teollisuus	Kauppa/ majoitus ja ravitsemis- toiminta	Palvelut	Yht.
IKÄLUOKKA					
15-24 vuotiaat	1	3	10	4	5
25-34 vuotiaat	25	25	24	26	25
35-44 vuotiaat	20	30	24	36	29
45-54 vuotiaat	27	26	25	20	24
yli 54-vuotiaat	27	16	17	14	17
IKÄ OPINTOJEN PÄÄTTYESSÄ					
alle 16 vuotta	53	31	36	16	31
16-19 vuotta	36	40	43	37	39
vähintään 20 vuotta	11	29	21	47	30

Taulukko 1

■ Työympäristön fyysiset vaarat

Fyysisiä haittoja on yleisesti ottaen eniten maataloudessa ja muualla alkutuotannossa toimivilla yrittäjillä. Haitat liittyvät joko itse työhön (toisto, vaarallisten aineiden käsittely jne.) tai työympäristöön (kuumeisuus tai kylmyys, melu jne.) (ks. taulukko 2).

Jalostuselinkeinoissa altistutaan myös keskimääräistä enemmän fyysisille kuormitustekijöille. Niistä kärsivät varsinkin rakentajat, joista 80 % joutuu työskentelemään hankalissa asennoissa. Vähiten fyysisiä kuormitustekijöitä on palveluelinkeinoissa (enemmän majoitus- ja ravitsemistoiminnassa kuin muilla palvelualoilla).

<i>Haittatekijä (kuormitus, joka kestää vähintään 1/4 työajasta, %)</i>	Alku- tuotanto	Teollisuus	Kauppa/ majoitus ja ravitsemis- toiminta	Palvelut	Yht.
kivuliaat tai väsyttävät työasennot	82	59	51,5	40	53
raskaat nosto- ja siirtotehtävät	73	46	38	24,5	40
kylmyys (sisällä tai ulkona)	61	35,5	19	8	24,5
vaarallisten höyryjen tai aineiden hengittäminen	42	32,5	19,5	15	24
kova melu	43	34	17	14	23
lämpötila, joka aiheuttaa hikoilua myös silloin, kun ei tehdä työtä	52,2	16	18	10,5	19,5
vaarallisten aineiden käsittely	33,5	19	9	8	14

Taulukko 2

■ Työn aikapaineet

Useimmilla yrittäjillä on paljon aikapaineita. Ne johtuvat joko tiukoista aikatauluista (52 %) tai kiireisestä työtahdista (52,5 %). Erilaiset aikapaineet johtuvat erilaisista työtilanteista ja vaihtelevat eri toimialoilla. Kiireinen työtahti liittyy tehtävien suoritusjärjestykseen ja koskee yrittäjiä lähinnä maataloudessa sekä majoitus- ja ravitsemistoiminnassa. Tiukat määräajat taas liittyvät toimitusaikatauluihin ja työjärjestelyihin ja vaikuttavat enemmän jalostus- ja palveluelinkeinoissa (ks. taulukko 3).

Tiukoista aikatauluista johtuvat aikapaineet vaihtelevat yrittäjän aseman mukaan. Työnantajayrittäjillä on enemmän aikapaineita kuin yksinäisyrittäjillä, sitä enemmän mitä useampia työntekijöitä he työllistävät ¹ (ks. kuvio 4).

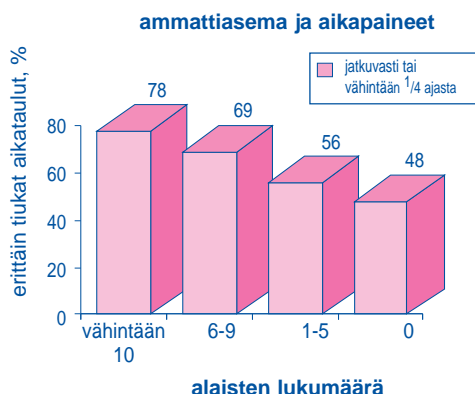
Työnantajien osuus yrittäjistä on maataloudessa 33 %, teollisuudessa ja rakentamisessa 40 %, kaupassa 39 % ja palveluelinkeinoissa 37 %. Luvut ovat melko lähellä toisiaan, joten eri alojen erilaiset aikapaineet selittyvät ehkä

¹ Yksityisyrittäjä, jolla on vähintään yksi alainen (kyselylomakkeen kysymys Q9), katsotaan työnantajaksi. Arvio ei todennäköisesti ole ole täysin kattava. Se kertoo kuitenkin siitä, että työhön liittyvät aikapaineet ovat yhteydessä esimiesasemaan.

ennen kaikkea alan luonteesta.

Työnantajayrittäjillä on kuitenkin enemmän erittäin tiukoista aikatauluista johtuvia paineita kuin yksinäisyrittäjillä. Tämä pätee kaikkiin toimialoihin.

Aikapaine ilmenee myös tunteena, että aika ei riitä työn loppuun viemiseen. Tunne siitä, että aika loppuu kesken, on yleisin maatalousyrittäjien keskuudessa. Turhautumista lisää vielä erittäin kiireinen työtahti.



Kuvio 4

%	Alku- tuotanto	Teolli- suus	Majoitus- ja ravitsemis- toiminta	Kauppa	Palvelut	Yht.
tiukat aikataulut (vähintään 1/4 ajasta)	46	61	34	38	60	52
kiireinen työtahti (vähintään 1/4 ajasta)	60	55	61	43	52	52,5
ei riittävästi aikaa saada työtä valmiiksi	21	16,5	9	15	15,5	16

Taulukko 3

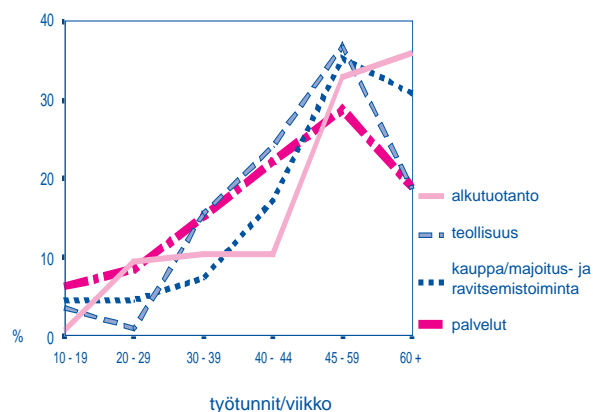
Työaika

Yrittäjät työskentelevät keskimäärin 47 tuntia viikossa.

Kuvio 5 kuvaa työaikojen jakaumaa eri toimialoilla. Suurin osa yli 60 tuntia viikossa työskentelevistä yrittäjistä sijoittuu maatalouteen tai muille alkutuotannon aloille. Työajat ovat pitkiä myös majoitus- ja ravitsemistoiminnassa.

Työajat keskittyvät selvimmin keskiarvon tuntumaan jalostuselinkeinoissa.

Keskimääräinen työaika tässä ryhmässä onkin 46 tuntia viikossa. Palvelualalla erilaisten työaikojen kirjo on paljon laajempi. Esimerkiksi lyhyitä työaikoja (alle 30 tuntia viikossa) on eniten juuri tällä alalla.



Kuvio 5

* Yö- ja viikonlopputyö

Yötyötä tekee vähintään kerran kuukaudessa 28 % yrittäjistä. Majoitus- ja ravitsemistoiminnassa yötyötä tekee lähes kaksi kolmasosaa. Sunnuntaityötä tehdään eniten

vähintään kerran kuukaudessa, %	Alku- tuotanto	Teollisuus	Kauppa	Majoitus- ja ravitsemis- toiminta	Palvelut	Yht.
yötyötä	36	22	16,5	62	31,5	28
sunnuntaityötä	79,5	39,5	39	74,5	44	48
lauantaityötä	83	92	89	96,5	75,5	83

Taulukko 4

majoitus- ja ravitsemistoiminnassa sekä maataloudessa (ks. taulukko 4).

Lauantaityö ei ole yrittäjille mitenkään poikkeuksellista. Keskimäärin 83 % yrittäjistä

(majoitus- ja ravitsemistoiminnassa lähes kaikki) työskentelee lauantaina ainakin kerran kuukaudessa.

■ Yrittäjien terveys

Mitä pidemmät työajat, sitä enemmän koetaan terveysongelmia. Alkutuotannossa 73,5 % yrittäjistä on sitä mieltä, että työ vaikuttaa heidän terveyteensä (kaikista yrittäjistä keskimäärin 60,5 %). Heillä on myös eniten terveydellisiä ongelmia: ennen kaikkea selkäkipuja, joita on 60,5 %:lla (keskimäärin 33 %:lla), ja lihaskipuja, joita on 39 %:lla (keskimäärin 20 %:lla). (Ks. taulukko 5)

Ruumiillisen ja henkisen työn tekijöiden terveysongelmat eroavat selvästi toisistaan. Ruumiillisen työn tekijöillä on enemmän fyysisiä terveysongelmia ja henkisen työn tekijöillä psyykkisiä terveysongelmia kuten stressiä, päänsärkyä ja yleistä väsymystä.

Jalostuselinkeinoissa tomivilla yrittäjillä on vähemmän psyykkisiä terveysongelmia kuin muilla aloilla, kun taas alkutuotannossa toimivilla on sekä fyysisiä että psyykkisiä terveysongelmia.

Stressistä kärsitään eniten majoitus- ja ravitsemistoiminnassa (48 % alan yrittäjistä). Seuraavaksi eniten stressiä on palvelualalla ja maataloudessa. Vähiten terveysongelmia - fyysisiä ja psyykkisiä - on kauppiailta.

Jos huonoista työolosuhteista johtuvat terveysongelmat kroonistuvat, voidaan puhua jo todellisesta terveysvaarasta. Tässä tilanteessa on yli kolmasosa maatalousyrittäjistä. Eniten fyysisiä, psyykkisiä ja kroonisia terveysongelmia on alkutuotannossa toimivilla yrittäjillä. Heistä yli puolet (52 %) katsoo, että työ vaarantaa heidän terveytensä tai turvallisuutensa.

%	Alku- tuotanto	Teoli- suus	Majoitus- ja ravitsemis- toiminta	Kauppa	Palvelut	Yht.
työ vaikuttaa terveyteen	73,5	62	63	56	58	60,5
työ vaarantaa terveyden tai turvallisuuden	52	34	27,5	26	22	30
selkäkipuja	60,5	37	31	26	25	33
yleistä väsymystä	35	18,5	34	26	18	23
lihaskipuja raajoissa	39	23	22	14,5	14	20
päänsärkyä	18,5	10	15	9	12,5	12
stressiä	34,5	31	48	30,5	35	33
kroonisia tai jatkuvia terveysongelmia	34	16	13	21	13	17

Taulukko 5

■ Työnkuva

Ylivoimaisesti eniten toistotyötä tehdään maataloudessa sekä majoitus- ja ravitsemistoiminnassa. Näiden alojen yrittäjät pitävät työtään myös yleisimmin yksitoikkoisena.

Tutkimuksen mukaan monimutkaisia tehtäviä on eniten jalostuselinkeinoissa. Teollisuusyrittäjät - samoin kuin palvelualan yrittäjät - uskovat myös muita useammin oppivansa työssään uusia asioita.

Vaikka maatalousyrittäjät pitävät työtään usein yksitoikkoisena, kaksi kolmasosaa heistä pitää sitä myös antoisana. Majoitus- ja ravitsemistoiminnassa näin ajattelee vain 54 % yrittäjistä. Kauppiat tuntevat työtään kohtaan keskinkertaista kiinnostusta: kovin moni heistä ei pidä työtään yksitoikkoisena eikä liioin monimutkaisena, mutta 71 % pitää sitä silti antoisana (kaikista yrittäjistä keskimäärin 78,5%) (ks. taulukko 6).

%	Alku- tuotanto	Teolli- suus	Majoitus- ja ravitsemis- toiminta	Kauppa	Palvelut	Yht.
toistuvia yläraajan työliikkeitä (vähintään 1/4 ajasta)	81	64	73	54	49	59
lyhytkestoisia toistuvia tehtäviä (vähintään 1/4 ajasta)	50,5	31,5	52	42	29	37
yksitoikkoisia tehtäviä	52	36	49	36	37	40
monimutkaisia tehtäviä	51	75,5	37	46	64	59,5
uusien asioiden oppiminen	66,5	84	54	71	88	78,5

Taulukko 6

■ Työolojen laatuun ja työtyytyväisyyteen perustuva typologia

Yrittäjät ovat varsin heterogeeninen joukko. Siitä huolimatta eri toimialoilla työskentelevistä yrittäjistä voidaan rakentaa typologia, joka perustuu työolojen laatuun ja työtyytyväisyyteen. Siinä yrittäjät jaetaan työolojen mukaan neljään ryhmään:

- Yrittäjät, jotka työskentelevät vaikeissa, jopa vaarallisissa olosuhteissa ja tuntevat vain vähäistä työtyytyväisyyttä: alkutuotanto, majoitus- ja ravitsemistoiminta.
- Yrittäjät, jotka työskentelevät ankarissa olosuhteissa mutta saavat työstään henkilökohtaista tyydytystä: jalostuselinkeinot.
- Yrittäjät, joiden työolot eivät yleensä ole vaikeat mutta jotka tuntevat vain keskinkertaista kiinnostusta työhönsä: kauppa, henkilökohtaisten esineiden ja kotitalousesineiden korjaus.
- Yrittäjät, joiden työolot ovat keskimääräistä paremmat ja joiden työtehtävät ovat monipuoliset (eli tilanne on työelämän laadun kannalta paras): palvelut.

Luokitteluavain

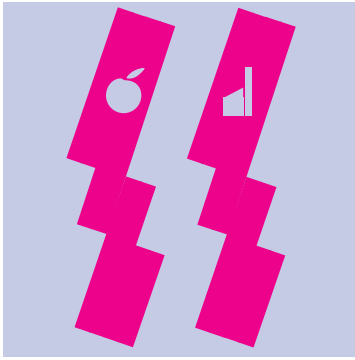
Yrittäjiksi katsottiin ne, jotka valitsivat kysymykseen Q7 (päätoimi) vaihtoehdon 1 = yrittäjä, itsenäisen ammatinharjoittaja tai freelancer (vaihtoehdot 2 - 5 vastasivat eri palkansaajaryhmiä). Luokittelu kuvaa taloudellista toimialaa (EU:n toimialaluokitus, NACE) ja perustuu perinteiseen jaotteluun alkutuotanto/jalostus/palveluelinkeinot. Koska palveluelinkeinot muodostavat hyvin laajan ja heterogeenisen kokonaisuuden, ne jaettiin kahteen ryhmään: 1. kauppa; majoitus- ja ravitsemistoiminta ja 2. muut palvelut.

Tutkimuksen ulkopuolelle jätettiin julkishallinto (valtion ja kuntien virkamiehet), koska se oli ristiriidassa muun aineiston kanssa (17 yksikköä eli 0,7 %).

NACE-luokitus :

yrittäjät	jaottelu NACE-luokituksen mukaan	%
Alkutuotanto	A- Maatalous, riistatalous ja metsätalous	} 13,3
	B- Kalatalous	
Teollisuus	C- Mineraalien kaivu	} 12,9
	D- Teollisuus	
	E- Sähkö-, kaasu- ja vesihuolto	0,5
	F- Rakentaminen	8,9
Kauppa/majoitus- ja ravitsemistoiminta	G- Tukku- ja vähittäiskauppa; moottoriajoneuvojen sekä henkilökohtaisten esineiden ja kotitalousesineiden korjaus	24,1
	H- Majoitus- ja ravitsemistoiminta	5,4
Palvelut	I- Kuljetus, varastointi ja tietoliikenne	4,1
	J- Rahoitustoiminta	3,7
	K- Kiinteistö-, vuokraus- ja tutkimuspalvelut; liike-elämän palvelut	7,1
	M - Q- Muut palvelut (koulutus, terveydenhuolto jne.)	19,4

Taulukko 7



TOINEN EUROOPAN TYÖOLOJA KOSKEVA TUTKIMUS

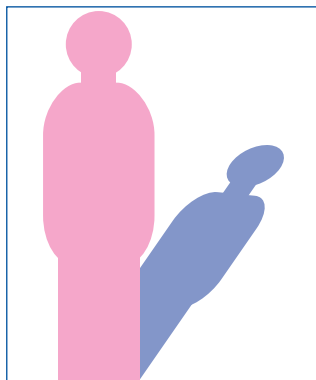
Sosiaalisen yhdentymisen edetessä ja työoloja koskevien yhteisöaloitteiden määrän kasvaessa tarvitaan myös lisää kattavaa ja vertailukelpoista tietoa EU:n työoloista. Euroopan elin- ja työolojen kehittämissäätiö on toteuttanut kaksi yhteiseurooppalaista työolotutkimusta. Ne muodostavat kulmakiven tutkimustyössä, jota säätiö on tehnyt työpaikkojen terveydestä.

Ensimmäinen Euroopan työoloja koskeva tutkimus on vuodelta 1991. Siinä oli mukana EU:n silloiset 12 jäsenvaltiota. Tutkimus oli luonteeltaan prototyyppi, ja se toteutettiin kyselytutkimuksena, joka sisälsi noin 20 kysymystä.

Toinen Euroopan työoloja koskeva tutkimus toteutettiin vuoden 1996 tammikuussa. Tutkimusta varten muodostettiin 15 800 henkilön satunnaisotos, joka edusti EU:n koko työssäkäyvää väestöä (mukana olivat sekä palkansaajat että yrittäjät). Tiedustelussa haastateltiin samanaikaisesti tuhatta henkilöä kustakin 15 jäsenvaltiosta. Haastattelut olivat henkilökohtaisia ja tapahtuivat työpaikan ulkopuolella. Kysymykset kattoivat kaikki työolojen osa-alueet: fyysinen työympäristö, työpisteiden suunnittelu, työajat, työn järjestelykysymykset ja työpaikan ihmissuhteet.

Tutkimustuloksista kävi ilmi, että yleisimmät työhön liittyvät terveysvaarat ovat stressi ja tuki- ja liikuntaelimistön sairaudet. Tutkimus osoitti myös, että työympäristön terveyshaittoja on tutkittava kokonaisvaltaisen ja monitieteisen lähestymistavan avulla.

Esitteen laati säätiölle Véronique Letourneux.



JULKAISUJA

MUITA JULKAISUJA SAMASTA AIHEESTA

Säätiön julkaisuja voi ostaa EU:n virallisista myyntipisteistä tai Euroopan yhteisöjen virallisten julkaisujen toimistolta, L-2985, Luxemburg. Jos hintaa ei ole mainittu, julkaisu on maksuton ja sitä saa säätiöltä pyydettyäessä.

1. **Precarious employment and Working Conditions in the European Union**
Luett.nro SP-12-98-821-EN-C
Hinta: 30 ecua
2. **Epävakaisten työsuhteiden vaikutus työoloihin Euroopan unionissa** (tiivistelmä)
Luett.nro SX-08-97-880-EN-C
3. **Second European Survey on Working Conditions (1996)** (saatavana ainoastaan levykkeellä)
Luett.nro SX-05-97-414-EN-Y
Hinta: 16 ecua
4. **Toinen Euroopan työoloja koskeva tutkimus (1996)** (tiivistelmä, saatavana 11 kielellä)
Luett.nro SX-05-97-414-FI-C

- Levyke, joka sisältää muokkaamattoman SPSS-datan, on pyydettyäessä ja tietyillä edellytyksillä saatavana säätiöltä.

5. **First European Survey on the Work Environment (1991-1992)**
Luett.nro SY-75-92-114-EN-C
Hinta: 22.50 ecua

6. **First European Survey on the Work Environment (1991-1992)** (Summary report)
Luett.nro SY-75-92-477-EN-C

7. **Gender and Working Conditions in the European Union**
Luett.nro SX-12-98-207-EN-C
Hinta: 30 ecua

8. **Naisten ja miesten työolot Euroopan unionissa** (Tiivistelmä)
Luett.nro SX-23-98-215-FI-C

9. **Time Constraints and Autonomy at Work in the European Union**
Luett.nro SX-09-97-389-EN-C
Hinta: 20 ecua

10. **Aikapaineet ja työn itsenäisyys Euroopan unionissa** (tiivistelmä)
Luett.nro SX-08-97-888-FI-C

UUSIA JULKAISUJA

1. **Working Hours and Working Conditions**
2. **Employee Participation and Health and Safety in Europe**

LISÄTIETOJA

Yhteyshenkilö:
Dimitrios Politis
Euroopan elin- ja työolojen kehittämissäätiö
Wyattville Road
Loughlinstown
Co. Dublin
Irlanti
Puh. +353 1 2043 140
Faksi: +353 1 2826 456/2824 209
Sähköposti:
dimitrios.politis@eurofound.ie

Copyright: Euroopan elin- ja työolojen kehittämissäätiö. Jäljentäminen sallitaan muihin kuin kaupallisiin tarkoituksiin, jos lähde mainitaan ja säätiölle lähetetään kappale.

Euroopan elin- ja työolojen kehittämissäätiö

Wyattville Road, Loughlinstown, Co. Dublin, Irlanti

Puh. +353 1 2043 140

Faksi: +353 1 2826 456/2824 209

Sähköposti: postmaster@eurofound.ie

EF/97/41/FI

