

# DE ARBEIDSOMSTANDIGHEDEN VAN ZELFSTANDIGEN IN DE EUROPESE UNIE

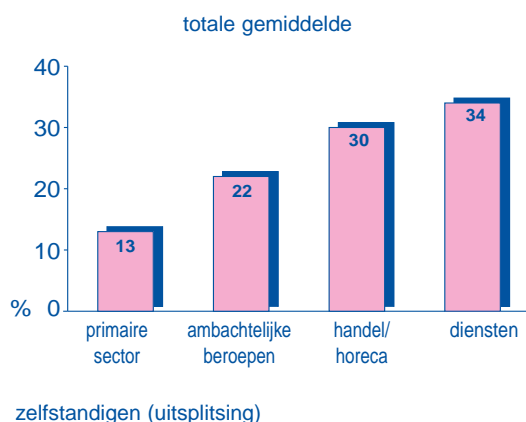
Deze brochure is gebaseerd op een analyse van de bevindingen van de tweede Europese enquête naar de arbeidsomstandigheden. Deze enquête werd in 1996 uitgevoerd door de Europese Stichting tot Verbetering van de Levens- en Arbeidsomstandigheden (zie bladzijde 7).

Deze analyse is gebaseerd op een deelpopulatie van 2.688 zelfstandigen.

- Zelfstandigen maken 18% uit van de totale werkende beroepsbevolking in de Europese Unie. De zelfstandige beroepsbevolking bestaat overwegend uit mannen (66% mannen, 34% vrouwen) en de gemiddelde leeftijd ligt hoger dan die van de beroepsbevolking in loondienst.
- Tweederde van de zelfstandige beroepen is te vinden in de dienstensector (34%) en in de de handels- en horecasector(30%). De **rol van de dienstensector wordt steeds belangrijker** (ten nadele van de primaire en secundaire sector), aangezien deze sector meer dan 75% van de zelfstandigen die minder dan een jaar werkzaam zijn (44% in de dienstensector en 32% in de handel en horeca) voor zijn rekening neemt.
- De zelfstandigen in de primaire sector worden het meest blootgesteld aan **fysieke risico's** op het werk.; op de tweede plaats komen zelfstandigen werkzaam in de secundaire sector(met name in de bouw).
- Meer dan de helft van de zelfstandigen staat onder grote druk als gevolg van **het werktempo**. De druk waaronder zelfstandigen in de primaire sector en de horeca staan, zijn het gevolg van de snelheid waarmee het werk moet worden uitgevoerd (werken in hoog tempo); zij hebben ook het meest te maken met zeer lange werktijden en ploegendienst. Zelfstandigen in ambachtelijke beroepen en de dienstensector staan onder druk als gevolg van de organisatie van de productie (zeer korte deadlines).
- Vooral zelfstandigen in de primaire en secundaire sector worden geconfronteerd met **gezondheidsproblemen** van lichamelijke aard. Zelfstandigen in de dienstensector staan echter meer bloot aan gezondheidsproblemen van psychische aard. In de horeca komt meer stress voor dan elders. In de primaire sector is sprake van een aanzienlijke blootstelling aan zowel fysieke als psychische gezondheidsproblemen.
- Zelfstandigen in de secundaire en dienstensector zijn het meest **tevreden met hun werk** : 84% en 88% van de zelfstandigen in respectievelijk de ambachtelijke beroepen en dienstensector is van oordeel dat zij door hun werk nieuwe dingen leren tegenover 71% van de in de handel werkzame zelfstandigen, 67% van de landbouwers en slechts 54% van de zelfstandigen in de horeca.
- Op basis van de kwaliteit van de arbeidsomstandigheden en de mate van belangstelling voor het werk kan een nieuwe **typologie van zelfstandigen** worden vastgesteld. Zelfstandigen in de dienstensector worden bovenaan in deze beoordelingsschaal aangetroffen; de horecasector, en met name zelfstandigen in de primaire sector, daarentegen onderaan.

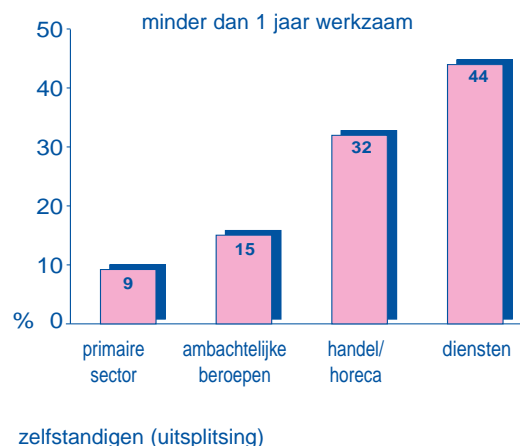


Zelfstandigen (18%) maken op het ogenblik minder dan een vijfde van de Europese werkende beroepsbevolking uit. Over het geheel genomen neemt het percentage zelfstandigen af, aangezien het slechts 10% bedraagt voor het werk dat



Figuur 1

minder dan een jaar verricht wordt. Zelfstandige beroepen nemen toe in de dienstensector (+2% in de horeca; +8% in de overige diensten); dit gaat ten koste van de primaire en secundaire sector.



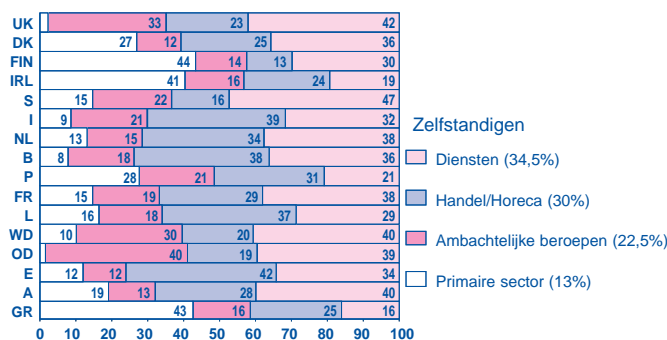
Figuur 2

## Verdeling per land

In drie Zuid-Europese landen ligt het aantal zelfstandigen aanzienlijk boven het Europese gemiddelde: in Griekenland is 46% van de werkende beroepsbevolking zelfstandige, in Italië 33% en in Portugal 31%. Het percentage zelfstandigen is het laagste in Zweden (8%), Denemarken (8%) en Nederland (10%).

De globale verdeling van zelfstandigen verschilt van lidstaat tot lidstaat van de EU: het grootste percentage zelfstandigen wordt aangetroffen in de primaire sector in Griekenland, Finland en Ierland en in de dienstensector in Zweden, het Verenigd Koninkrijk en België; de handel neemt het leeuwendeel voor zijn rekening in Spanje; het

percentage zelfstandigen in de ambachtelijke beroepen is hoger dan gemiddeld in Duitsland en het Verenigd Koninkrijk. (Figuur 3)



Figuur 3

## Algemene kenmerken van zelfstandigen

Vrouwen maken slechts eenderde van het totale aantal zelfstandigen uit. Het grootste aantal mannen wordt gevonden in de secundaire sector, die geschoolde handarbeiders in de bouw en industrie omvat.

Het aantal vrouwelijke zelfstandigen neemt toe, aangezien zij 39% uitmaken van de zelfstandigen die hun beroep minder dan een jaar uitoefenen (deze toename kan in alle sectoren behalve in de secundaire geconstateerd worden). Daarom is het logisch dat het percentage vrouwen hoger is naarmate de leeftijd lager is (zij vertegenwoordigen 42% van de leeftijdsgroep van onder de 25 en slechts 29% van de zelfstandigen van de leeftijdsgroep van 55 of ouder).

De leeftijdsgroep van onder de 35 maakt maar 30% van alle zelfstandigen uit. Zij die jonger zijn dan 25 (5% van het totaal) werken voornamelijk in de handels- en horecasector (10%). Oudere zelfstandigen (55+) zijn duidelijk oververtegenwoordigd in de landbouw (27% tegenover een gemiddelde van 17%). (Tabel 1)

Over het geheel genomen kunnen voor de lengte van het onderwijs overeenkomstige percentages geconstateerd worden, maar er doen zich aanzienlijke verschillen voor tussen de verschillende sectoren. In de dienstensector wordt het langst onderwijs gevolgd; de primaire sector bevindt zich aan het andere uiteinde van de schaal.

%	Primaire sector	Ambachtelijke beroepen	Handel/Horeca	Diensten	EU
<i>LEEFTIJD</i>					
15-24	1	3	10	4	<b>5</b>
25-34	25	25	24	26	<b>25</b>
35-44	20	30	24	36	<b>29</b>
45-54	27	26	25	20	<b>24</b>
55+	27	16	17	14	<b>17</b>
<i>LEEFTIJD NA GEVOLGD ONDERWIJS</i>					
Tonger dan 16	53	31	36	16	<b>31</b>
16 t/m 19	36	40	43	37	<b>39</b>
20 +	11	29	21	47	<b>30</b>

Tabel 1

### ■ Blootstelling aan fysieke risico's

Over het algemeen staan landbouwers en overige zelfstandigen in de primaire sector het meest bloot aan lichamelijke ongemakken als gevolg van de aard van hun werk (eentonig werk, hanteren van gevaarlijke producten, enz.) of hun werkomgeving (zeer hoge of juist zeer lage temperaturen, lawaai, enz.).

Handarbeiders en andere zelfstandigen in de secundaire sector staan ook meer dan gemiddeld bloot aan deze lichamelijke ongemakken, vooral vooral in de bouw (waar 80% in ongemakkelijke houdingen moet werken). Zelfstandigen in de dienstensector zijn het minst blootgesteld, terwijl in de horeca werkzame zelfstandigen weer meer blootgesteld zijn aan deze hinderlijke factoren van fysieke aard. (Tabel 2)

<i>(Hinderlijke factor die gedurende minstens een kwart van de tijd wordt ervaren) (%)</i>	Primaire sector	Ambachtelijke sector	Handel/Horeca	Diensten	EU
Pijnlijke of vermoeiende houdingen	82	59	51,5	40	<b>53</b>
Zware lasten tillen/verplaatsen	73	46	38	24,5	<b>40</b>
Lage temperaturen (binnen of buiten)	61	35,5	19	8	<b>24,5</b>
Inademing dampen, rook of gevaarlijke stoffen	42	32,5	19,5	15	<b>24</b>
Zeer hard lawaai	43	34	17	14	<b>23</b>
Temperaturen waardoor men moet transpireren, zelfs als men niet aan het werk is	52	16	18	10,5	<b>19,5</b>
Hanteren van gevaarlijke stoffen of materialen	33,5	19	9	8	<b>14</b>

Tabel 2

### ■ Werktempo

Het merendeel van de zelfstandigen kent een hoog werktempo: in 52% van de gevallen om aan zeer strikte deadlines te voldoen en in 52,5% van de gevallen, omdat het werk zeer snel uitgevoerd moet worden. Deze twee soorten werkdruk staan voor verschillende werksituaties en zijn op verschillende wijze van invloed op zelfstandigen, afhankelijk van de sector waarin zij werkzaam zijn. Zo hebben, op grond van de werkorganisatie, voornamelijk landbouwers en zelfstandigen in de

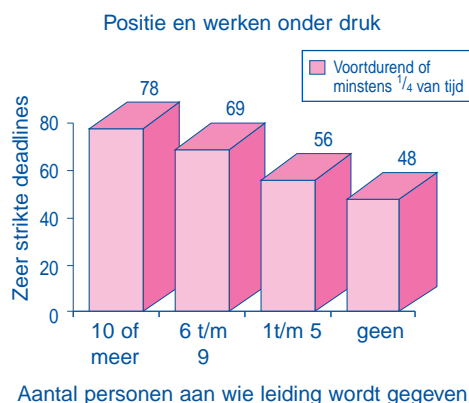
horeca te maken met werk in hoog tempo. Werken met zeer strikte deadlines, die meer verband houden met aflevertermijnen en de planning van het werk, wordt vaker aangetroffen bij zelfstandigen in de secundaire en dienstensector. (Tabel 3)

Werkdruk als gevolg van de noodzaak om aan zeer strikte deadlines te voldoen hebben te maken met de positie van de zelfstandige. Werkgevers<sup>1</sup> zijn meer blootgesteld aan dit soort druk dan

degenen die alleen werken, vooral als zij een groot aantal werknemers in dienst hebben.

Werkgevers vormen 33% van de landbouwers, 40% van de zelfstandigen in de ambachtelijke beroepen, 39% van de in de handel werkzame zelfstandigen en 37% van de zelfstandigen in de dienstensector. Gezien deze tamelijk dicht bij elkaar liggende percentages is het mogelijk dat de hierboven geconstateerde verschillen tussen de sectoren voornamelijk verband houden met het soort sector. Binnen iedere sector hebben zelfstandigen in leidinggevende functies echter meer te maken met zeer strakke deadlines. (Figuur 4)

Wanneer je vindt dat je niet genoeg tijd hebt om je werk af te maken, dan wil dat zeggen dat je onder tijdsdruk gebukt gaat. Dit gevoel van



Figuur 4

werken onder tijdsdruk komt vooral onder landbouwers voor; dit is des te belastender omdat zij ook een zeer hoog werktempo kennen.

%	Primaire sector	Ambachtelijke beroepen	Horeca	Handel	Diensten	EU
Zeer strikte en korte deadlines (gedurende minstens kwart van de tijd)	46	61	34	38	60	52
Hoog tempo (gedurende minstens kwart van de tijd)	60	55	61	43	52	52,5
Niet voldoende tijd om werk te voltooien	21	16,5	9	15	15,5	16

Tabel 3

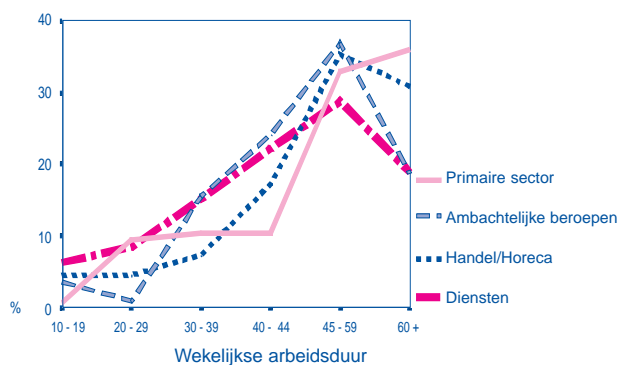
## ■ Werktijden

Zelfstandigen werken gemiddeld 47 uur per week

Landbouwers en andere zelfstandigen in de primaire sector met een wekelijkse arbeidsduur van meer dan 60 uur vormen het merendeel van deze groep. De horecasector kent ook zeer lange werktijden.

De populatie waarvan het gemiddelde (zie curve) het beste overeenkomt met het algemene gemiddelde is die van de zelfstandigen in de secundaire sector. Deze categorie werkt gemiddeld 46 uur per week.

In de dienstensector is weliswaar sprake van een piek die rondom het gemiddelde ligt, maar die minder duidelijk is als gevolg van de flexibele werktijden van deze categorie, die ook



Figuur 5

procentueel gezien een zeer korte wekelijkse arbeidsduur heeft (minder dan 30 uur). (Figuur 5)

\* *Nachtarbeid, werk tijdens het weekeinde*

28% van de zelfstandigen werkt minstens één nacht per maand. Zelfstandigen in de horeca

%	Primaire sector	Ambachtelijke sector	Handel	Horeca	Diensten	EU
Minstens eenmaal per maand nachtarbeid	36	22	16,5	62	31,5	28
Minstens eenmaal per maand werk op zondag	79,5	39,5	39	74,5	44	48
Minstens eenmaal per maand werk op zaterdag	83	92	89	96,5	75,5	83

Tabel 4

<sup>1</sup> Er wordt van uitgegaan dat zelfstandigen die meedelen dat zij aan minstens één persoon leiding geven (vraag Q9 van de vragenlijst van de enquête) deze per definitie in dienst hebben. Deze veronderstelling is ongetwijfeld niet nauwkeurig. Er blijkt evenwel duidelijk het verband uit tussen de mate van hiërarchische verantwoordelijkheid en werken onder tijdsdruk.

wijken wat dit betreft nogal af, aangezien twee op de drie 's nachts moeten werken. Evenals de landbouwers moeten zij het vaakst op zondag werken. (Tabel 4).

Werken op zaterdag is beslist niet uitzonderlijk voor de zelfstandige beroepsbevolking, waarvan 83% tenminste één zaterdag per maand werkt (dit geldt voor bijna alle zelfstandigen in de horecasector).

## ■ Gezondheid

Hoe langer de werktijden, hoe groter de gezondheidsproblemen (of de mate waarin deze meer bewust worden onderkend). Dit gegeven wordt bevestigd door zelfstandigen in de primaire sector, van wie 73.5% van oordeel is dat hun werk schadelijk is voor hun gezondheid (tegenover een gemiddelde van 60,5%) en die procentueel in de praktijk het meest gebukt gaan onder problemen in verband met de lichamelijke gezondheid: met name rugpijn (60,5% in vergelijking met een gemiddelde van 33%) en spierpijn (39% tegenover 20%). (Tabel 5)

Over het algemeen bestaat er een belangrijk kwalitatief onderscheid tussen handarbeiders, die meer blootgesteld zijn aan fysieke gezondheidsproblemen, en personen in witteboordenbanen die vaak meer lijden onder psychische gezondheidsproblemen (stress, hoofdpijn, chronische vermoeidheid).

Zelfstandigen in de secundaire sector gaan minder gebukt onder psychische problemen dan anderen,

maar bij zelfstandigen in de primaire sector doet zich evenwel een *combinatie* van beide soorten gezondheidsproblemen voor.

Zelfstandigen in de horecasector hebben het meest te lijden van stress (48%), gevolgd door zelfstandigen in de dienstensector en landbouwers.

In de handel werkzame zelfstandigen zijn over het algemeen het minst blootgesteld aan gezondheidsproblemen, zowel van fysieke als psychische aard.

Wanneer de door slechte arbeidsomstandigheden veroorzaakte gezondheidsproblemen chronisch van aard worden (dit is het geval bij eenderde van de landbouwers), kan van een werkelijke "bedreiging van de gezondheid" gesproken worden. Meer dan de helft van de zelfstandigen in de primaire sector (52%), die het meest gebukt gaan onder allerlei chronische gezondheidsproblemen, vindt dat hun werk een bedreiging voor hun gezondheid en veiligheid vormt.

%	Primaire sector	Ambachtelijke sector	Handel	Horeca	Diensten	EU
"Werk heeft invloed op mijn gezondheid"	73,5	62	63	56	58	<b>60,5</b>
Gezondheid en veiligheid bedreigd door het werk	52	34	27,5	26	22	<b>30</b>
Rugpijn	60,5	37	31	26	25	<b>33</b>
Chronische vermoeidheid	35	18,5	34	26	18	<b>23</b>
Spierpijn in armen en benen	39	23	22	14,5	14	<b>20</b>
Hoofdpijn	18,5	10	15	9	12,5	<b>12</b>
Stress	34,5	31	48	30,5	35	<b>33</b>
Chronische of blijvende gezondheidsproblemen	34	16	13	21	13	<b>17</b>

Tabel 5

## ■ Taakprofiel

In de landbouw en de horecasector moeten verreweg de meeste zich steeds herhalende werkzaamheden worden verricht. Vanzelfsprekend zijn deze zelfstandigen het vaakst van oordeel dat hun werk eentonig is.

De grootste categorie die meent dat hun werk gecompliceerde taken met zich meebrengt zijn de in ambachtelijke beroepen werkzame zelfstandigen in de secundaire sector. Evenals de zelfstandigen in de diensten zijn zij het meest de

mening toegedaan dat zij nieuwe vaardigheden leren door middel van hun werk

Tweederde van de landbouwers, die geneigd zijn om hun werk als monotoon te beschouwen, zien hun werk ook vaak als verrijkend; dit geldt slechts voor 54% van de zelfstandigen in de horeca. In de handel werkzame zelfstandigen hebben een nogal gemiddelde belangstelling voor hun werk: niet velen zien hun werk als eentonig of ingewikkeld, maar 71% van hen beschouwt het als verrijkend (tegenover een gemiddelde van 78,5%).(Tabel 6)

(Ervaren hinderlijke factor)%	Primaire sector	Ambachtelijke sector	Horeca	Handel	Diensten	EU
Steeds terugkerende hand-/armbewegingen maken (gedurende minstens een kwart van de tijd)	81	64	73	54	49	<b>59</b>
Kortdurende, steeds terugkerende werkzaamheden verrichten (gedurende minstens een kwart van de tijd)	50,5	31,5	52	42	29	<b>37</b>
Eentonige taken	52	36	49	36	37	<b>40</b>
Ingewikkelde taken	51	75,5	37	46	64	<b>59,5</b>
Nieuwe vaardigheden leren	66,5	84	54	71	88	<b>78,5</b>

Tabel 6

## ■ Een voorstel voor een typologie

Wanneer deze indicatoren van de kwaliteit van de arbeidsomstandigheden enerzijds en van taakverrijking en belangstelling anderzijds in overweging worden genomen, kunnen de aanvankelijke geringe mogelijkheden tot vergelijking van de zelfstandige beroepsbevolking worden overwonnen, omdat het mogelijk is de volgende categorieën af te bakenen:

- de categorie met zowel slechte (of zelfs gevaarlijke) arbeidsomstandigheden als een geringe arbeidssatisfactie: zelfstandigen in de primaire sector en, in mindere mate, in de horecasector;
- de categorie zelfstandigen met zware arbeidsomstandigheden, maar die hun werk als verrijkend ervaren: zelfstandigen in de secundaire sector;
- de categorie met, over het algemeen gesproken, niet bijzonder zware arbeidsomstandigheden, maar met een slechts gemiddelde belangstelling voor hun taakinhoud: zelfstandigen die in de handel werkzaam zijn en lichte huishoudelijke reparaties verrichten;
- de categorie zelfstandigen met de beste leefkwaliteit op het werk (met een combinatie van meer dan gemiddelde arbeidsomstandigheden en taakverrijking) zijn te vinden in de dienstensector.

## Gebruikte categorieën

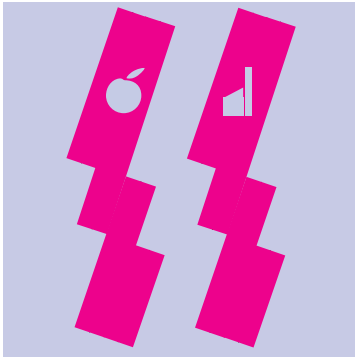
De typologie van de zelfstandigen (optie 1 van vraag 7 (“Bent u voornamelijk 1/werkzaam als zelfstandige; 2) tot en met 5) behorende tot diverse categorieën werknemers)) is opgesteld op basis van de sector (NACE-code) waartoe het individu behoort. Sector is vervolgens teruggebracht tot het klassieke onderscheid van primaire/secundaire en dienstensector. Gezien de omvang en de heterogene samenstelling van de dienstensector is voorts een onderscheid gemaakt tussen beroepen in de handel en de horeca en alle overige diensten.

De sector “openbaar bestuur” (die uit de aard der zaak betrekking heeft op ambtenaren) werd bij de analyse buiten beschouwing gelaten met het oog op de inconsistentie die dit meebrengt voor deze groep (17 gevallen, dat wil zeggen 0.7% van de deelpopulatie).

Bijzonderheden NACE-code:

Categorieën zelfstandigen	Onderverdeling NACE-code	Totaal %	
Primaire sector	A- landbouw, jacht en bosbouw	} 13,3%	
	B- visserij		}
Secundaire sector	C- winning van delfstoffen	} 12,9%	
	D- industrie		}
	E- productie en distributie van elektriciteit, aardgas en water		0,5%
	F- bouwnijverheid		8,9%
Handel/horecasector	G- Groot- en detailhandel, reparatie van auto's en motorfietsen; reparaties van ten behoeve van particulieren en van consumentenartikelen	24,1%	
	H- horeca	5,4%	
Diensten	I- vervoer en communicatie	4,1%	
	J- financiële instellingen	3,7%	
	K- verhuur van en handel in onroerend goed, verhuur van roerende goederen en dienstverlening	7,1%	
	M t/m Q- andere diensten (onderwijs, gezondheidszorg, enz.)	19,4%	

Tabel 7



## DE TWEEDE EUROPESE ENQUÊTE NAAR DE ARBEIDS- OMSTANDIGHEDEN

Bij het streven naar de Europese sociale integratie en de ontwikkeling van communautaire initiatieven op het terrein van de arbeidsomstandigheden bestaat er behoefte aan uitvoeriger en beter vergelijkbare gegevens over de arbeidsomstandigheden in de EU. De Europese Stichting tot Verbetering van de Levens- en Arbeidsomstandigheden heeft twee enquêtes naar de arbeidsomstandigheden in Europa uitgevoerd. Deze enquêtes vormen een belangrijke pijler van het programma van de Stichting betreffende de gezondheid op het werk.

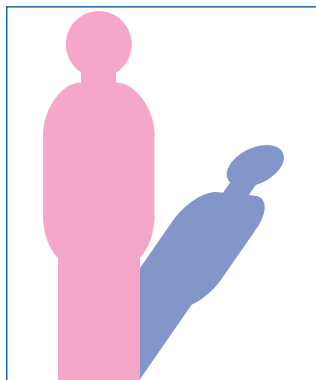
De eerste Europese enquête naar de arbeidsomstandigheden werd in 1991 uitgevoerd en omvatte de toenmalige twaalf lidstaten van de EU. Het betrof een proefenquête die uit een twintigtal vragen bestond.

De tweede Europese enquête naar de arbeidsomstandigheden werd uitgevoerd in januari 1996 onder 15.800 werkenden in de gehele EU. 1000 werkenden in iedere lidstaat (15 in 1996) werden gelijktijdig ondervraagd over hun arbeidsomstandigheden. De steekproef was representatief voor de beroepsbevolking (werknemers en zelfstandigen). Het ging om een op vragenlijsten gebaseerde enquête die werd uitgevoerd door middel van interviews buiten het werk. De vragenlijst omvatte alle aspecten van de arbeidsomstandigheden: werkomgeving en ontwerp van werkplekken, werktijden, werkorganisatie en sociale relaties op het werk.

Uit de bevindingen blijkt dat stress en aandoeningen van het bewegingsapparaat tot de voornaamste gezondheidsrisico's op het werk behoren. De enquête maakt niet alleen duidelijk dat er behoefte bestaat aan een holistische en multidisciplinaire aanpak van de risico's op het werk in Europa, maar ook aan een geïntegreerde benadering van preventie in bedrijven.

Deze brochure is voor de Stichting samengesteld door Véronique Letourneux





# PUBLICATIES

## OVERIGE PUBLICATIES OP DIT TERREIN

*De publicaties van de Europese Stichting zijn te koop bij de officiële verkoopbureaus van de EU of het Bureau voor officiële publicaties der Europese Gemeenschappen, L-2985 Luxemburg. Als er geen prijzen worden aangegeven, is de publicatie gratis en op verzoek verkrijgbaar bij de Stichting.*

- 1. Precarious Employment and Working Conditions in the European Union.**  
Catalogusnr. SF-12-98-821-EN-C  
30,00 ecu
- 2. Onzeker werk en de arbeidsomstandigheden in de Europese Unie**  
(Samenvattend rapport)  
Catalogusnr. SX-08-97-880-NL-C
- 3. The Second European Survey on Working Conditions(1996)**  
(alleen verkrijgbaar als diskette).  
Catalogusnr. SX-05-97-414-EN-Y  
16,00 ecu
- 4. Arbeidsomstandigheden in de Europese Unie**  
(Resumé)  
Catalogusnr. SX-05-97-414-NL-C

- Een SPSS-diskette met de onuitgewerkte gegevens is op bepaalde voorwaarden op verzoek verkrijgbaar bij de Stichting.

- 5. First European Survey on the Work Environment (1991-1992)**  
Catalogusnr. SY-75-92-114-EN-C  
22,50 ecu

- 6. Eerste Europese enquête naar het arbeidsmilieu**  
(Een samenvatting)  
Catalogusnr. SY-75-92-477-NL-C

- 7. Gender and Working Conditions in the European Union**  
Catalogusnr. SX-12-98-207-EN-C  
30,00 ecu

- 8. Sekse en arbeidsomstandigheden in de Europese Unie**  
(Resumé)  
Catalogusnr. SX-09-97-389-NL-C

- 9. Time Constraints and Autonomy at Work in the European Union**  
Catalogusnr. SX-09-97-389-EN-C  
20,00 ecu

- 10. Tijdsdruk en autonomie op het werk in de Europese Unie**  
(Samenvattend rapport)  
Catalogusnr. SX-08-97-888-NL-C

## NIEUWE PUBLICATIES

- 1. Werktijden en arbeidsomstandigheden**
- 2. Werknemersparticipatie en gezondheid en veiligheid in Europa**

### VOOR NADERE INFORMATIE

Voor nadere informatie over dit project kunt u contact opnemen met Dimitrios Politis,  
**Europese Stichting tot Verbetering van de Levens- en Arbeidsomstandigheden**,  
Wyattville Road,  
Loughlinstown,  
Co. Dublin, Ierland.  
**Tel:** + 353 1 2043 140,  
**Fax:** +353 1 2826 456/2824 209.  
**E-mail:** dimitrios.politis@eurofound.ie.

Copyright: Europese Stichting tot Verbetering van de Levens- en arbeidsomstandigheden. Behalve voor commerciële doeleinden is reproductie toegestaan, met bronvermelding en toezending van een bewijsexemplaar aan de Stichting.

### Europese Stichting tot Verbetering van de Levens- en Arbeidsomstandigheden

Wyattville Road, Loughlinstown, Co. Dublin, Ierland

**Tel:** +353 1 204 3100

**Fax:** +353 1 2826 456/2824 209

**E-mail:** postmaster@eurofound.ie

EF/97/41/NL



BUREAU VOOR OFFICIËLE PUBLICATIES  
DER EUROPESE GEMEENSCHAPPEN

ISBN 92-828-1844-6



9 789282 818442