

AIKAPAINHEET JA TYÖN ITSENÄISYYS

Tässä esitteessä kerrotaan lyhyesti tärkeimmät tulokset useammasta työoloja koskevasta tilastotutkimuksesta. Euroopan tason tutkimuksista vastaa Euroopan elin- ja työolojen kehittämissäätö, ja kansallisen tason tutkimusten suorittajina on ollut useita eri jäsenvaltioita.

Tulokset osoittavat seuraavaa:

- **Työn intensiivisyys** lisääntyy kaikissa jäsenvaltioissa: työtahti kiihtyy ja aikataulut kiristyvät.
- **Työn itsenäisyys** kasvaa myös mutta ei riittävästi korvataksien työn intensiivisyyden lisääntymisen. Työntekijät joutuvat tämän vuoksi yhä useammin työskentelemään kovan paineen alaisena.
- Työt voidaan jakaa seuraavaan neljään luokkaan:
 - **passiiviset työt:** vaatimukset ovat yleensä vähäiset (alhainen intensiivisyys), ja vaikutusmahdollisuudet työympäristöön ovat niinkään vähäiset (mahdollisuus vaikuttaa työtahtiin ja työn organisointiin). Näissä tehtävissä työskentelee useimmiten ammattikoulutusta vailla olevia ruumiillisen työn tekijöitä.
 - **vähän kuormittavat työt:** vaatimukset ovat yleensä vähäiset, mutta vaikutusmahdollisuudet työympäristöön ovat suuret (mahdollisuus vaikuttaa työtahtiin ja työn organisointiin). Hallinto- ja palvelutyön tekijät ovat tämän kategorian selvimmän erottuva työntekijäryhmä.
 - **aktiiviset ammatit:** työ on vaativaa (hyvin intensiivistä), ja vaikutusmahdollisuudet työympäristöön ovat suuret. Johtotehtävissä ja asiantuntija-ammateissa työskentelevät ovat tämän kategorian selvimmän erottuva ryhmä.
 - **paljon kuormittavat työt:** työ on vaativaa ja vaikutusmahdollisuudet pienet. Ammattitaitoiset ruumiillisen työn tekijät ovat tämän kategorian selvimmän erottuva työntekijäryhmä.
- **Paljon kuormittavissa töissä**, jotka todennäköisimmin aiheuttavat työperäistä stressiä, työskentelee useimmiten
 - ammattitaitoisia ruumiillisen työn tekijöitä
 - kuljetus-, ravitsemis- ja metallialan työntekijöitä
 - nuoria työntekijöitä
 - yhtä paljon miehiä ja naisia (vuonna 1991 miesten osuus paljon kuormittavissa töissä oli korkeampi kuin naisten.)
- Paljon kuormittavat työt, joiden intensiivisyys on suuri ja itsenäisyys vähäistä, aiheuttavat enemmän **terveysongelmia** (stressi, työuupumus). Työntekijöistä 28 % sanoo kärsivänsä stressistä ja 20 % työuupumuksesta.
- Nämä kuvaukset vahvistavat suurelta osin Euroopassa nykyisin vallitsevan **tayloristisen työnjaon**.



*Euroopan elin-
ja työolojen kehittämissäätö*

Aikapaineet ja työn itsenäisyys ovat kaksi tärkeää ulottuvuutta työn sisällössä. **Aikapaineita** on kahta eri tyyppiä. Ensimmäinen niistä muodostuu määräajoista (erilaiset "deadlinet"). Toisen aikapaineen tyyppin muodostaa nopeus, jolla työntekijän odotetaan suorittavan tehtävänsä. Työn **itsenäisyys** taas viittaa työntekijän mahdollisuuteen vaikuttaa joko työtapoihin tai työn suoritusjärjestykseen. Näillä kahdella ulottuvuudella on merkittävä rooli psykososiaalisen stressin hallinnassa työpaikalla (ks. kuvio 1).

Työperäinen stressi on yksi suurimmista syistä työntekijöiden sairaslomiin ja sairauksiin. Säätiön kahdesta tutkimuksesta saadut tiedot (ks. lähteet) mahdollistavat aikapaineiden ja työn itsenäisyyden kehittymisen seurannan.

Tämä esite on tiivistelmä laajemmasta raportista, joka koskee aikapaineita ja työn itsenäisyyttä Euroopan unionissa (ks. julkaisut). Raportti kokoaa yhteen tulokset useista eri kyselytutkimuksista, joita on suoritettu Euroopan ja

kansallisella tasolla aikapaineista ja työn itsenäisyydestä. Mukana on tietoja seuraavista jäsenvaltioista: Alankomaat, Espanja, Itävalta, Ranska, Ruotsi, Saksa, Tanska ja Suomi; sekä Euroopan elin- ja työolojen kehittämissäätiöstä.

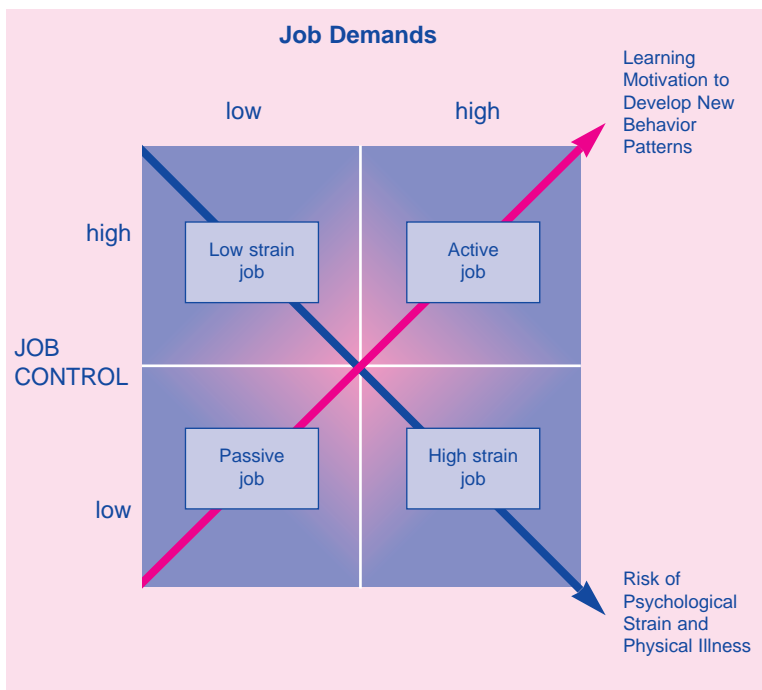
Työn vaatimukset-vaikutusmahdollisuudet -malli: "stressin ennakointimalli"

Yhdysvaltalainen Robert Karasek on kehittänyt aikapaineita ja työn itsenäisyyttä kuvaavan mallin "job demands - job control" ("vaatimukset - vaikutusmahdollisuudet", jossa vaatimukset = aikapaineet ja vaikutusmahdollisuudet = itsenäisyys). Malli heijastaa erittäin hyvin työympäristöä. Muuttamalla työn asettamia vaatimuksia tai mahdollisuuksia vaikuttaa työhön voidaan vähentää kuormittavuutta ja parantaa työntekijöiden suorituksia. Kuvio 1 esittää kaavamaisesti neljä eri ammattityyppiä, jotka voisivat olla tuloksena työn vaatimusten ja vaikutusmahdollisuuksien erilaisista yhdistelmistä.

- Aktiivinen työ (active job): tällaisessa työssä työntekijöille asetetaan korkeita vaatimuksia mutta annetaan myös tarpeeksi mahdollisuuksia vaikuttaa niihin.
- Passiivinen työ (passive job): tällaisessa työssä työntekijöille ei aseteta vaatimuksia eikä heillä ole mahdollisuuksia vaikuttaa työn vaihteleviin osiin.
- Paljon kuormittava työ (high-strain job): tällaisessa työssä työntekijöille asetetaan korkeita vaatimuksia, mutta heillä ei ole minkäänlaisia mahdollisuuksia vaikuttaa tilanteisiin. Heidän on passiivisesti sopeuduttava jatkuvasti vaihtuviin ja mahdollisesti ristiriitaisiin vaatimuksiin.
- Vähän kuormittava työ (low-strain job): tällaisessa työssä työntekijöille asetetaan vain

vähäisiä vaatimuksia ja heillä on runsaasti vaikutusmahdollisuuksia ongelmien ratkaisemiseksi.

Tämä malli sisältää kaksi ennustetta. 1) Henkinen kuormitus lisääntyy työn asettamien vaatimusten lisääntyessä ja vaikutusmahdollisuuksien vähetessä. 2) Suoritukset paranevat, kun tilanteen asettamat vaatimukset ovat oikeassa suhteessa vaikutusmahdollisuuksiin. Tämä tarkoittaa sitä, että passiiviset ammatit saattavat näyttää houkuttelevilta työn kuormittavuuden kannalta, mutta niissä työntekijöillä ei ole mahdollisuuksia kehittää taitojansa. Tämän mallin mukaan vaara sairastua sepelvaltimo- ja verenpainetauteihin sekä ateroskleroosiin kasvaa paljon kuormittavissa töissä.



Kuvio 1. Työn asettamia vaatimuksia ja antamia vaikutusmahdollisuuksia kuvaava "Job demands - job control" -malli (Karasek & Theorell, 1990)

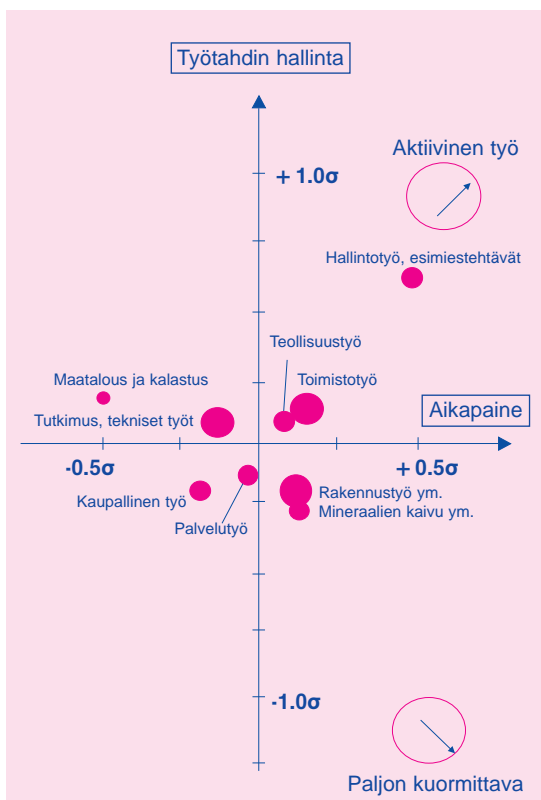
Raportissa käytetyt menetelmät

Yksi tapa tarkastella aikapaineita ja työn itsenäisyyttä on vaikutusten havainnollistaminen. Ensiksi katsotaan, kuinka aikapaineet ja työn itsenäisyys vaihtelevat eri ammattiteissa. Tätä menetelmää käyttäen voidaan nopeasti tunnistaa työntekijäryhmiä tai toimialoja, joiden työtilanne on hyvä tai vaihtoehtoisesti huono. Toiseksi tarkastellaan erilaisten työtilanteiden terveysvaikutuksia. Onko stressaavalla työtilanteella (korkeat vaatimukset, pienet vaikutusmahdollisuudet) oikeasti haitallisia terveysvaikutuksia? Näiden analyysien tarkka toteutustapa selitetään raportissa.

Aikapaineet ja itsenäisyys eri ammateissa

Tanskassa tehdyn tutkimuksen (Arbejdsmiljø 1995) avulla voidaan verrata yhdeksää eri ammattiryhmää. Kuvioista 2 käy ilmi, kuinka nämä ammattiryhmät sijoittuvat asteikolle kysymysten ”aikapaineiden alaisena työskentely” ja ”mahdollisuus vaikuttaa työtahtiin” puolesta. Kuvasta käy ilmi, että eri ammatit jakautuvat kaavion neljälle eri lohkolle. Hallintotyössä ja esimiestehtävissä työskentelevät työntekijät sekä toimistotyöntekijät sijoittuvat aktiivisten ammattien lohkoon.

Tanskassa kovat työpaineet näyttävät uhkaavan eniten ruumiillisen työn tekijöitä (kaivu- ja rakennustyöntekijät). He joutuvat työskentelemään kireiden aikataulujen mukaan, mutta eivät juurikaan voi mukauttaa työtahtiaan näihin vaatimuksiin. Maatalous ja kalastus ovat vähän kuormittavia, eli näillä aloilla työtilanne on rauhallinen. Useimmat ryhmät sijoittuvat lähelle keskiarvolukuja molempien kysymysten osalta. Hallintotyö ja esimiestehtävät sijoittuvat maatalous- ja kalastusammattien tavoin kaavion ääripisteisiin.



Kuvio 2. Arbejdsmiljø 1995, Tanska: Työn itsenäisyys ja työn vaativuus ammateittain (n=5 575)

Kuvioissa 3 ja 4 esitetään ammattien jakautuminen kahden Euroopan työoloja koskevan tutkimuksen mukaan (1991 ja 1996). Nämä kaksi esitystä ovat huomiota herättävän samankaltaisia. Molempien tutkimusten mukaan kuormittavinta työtä tekevät (joten työskentelyolosuhteet ovat heille vaikeimmat) ammattitaitoiset ruumiillisen työn tekijät ja työnjohtajat. Nämä työntekijät näyttävät työskentelevän korkeiden vaatimusten alaisina kaikkialla Euroopassa, mutta heillä ei ole mahdollisuuksia muuttaa työtapojaan eikä tehtävien suoritusjärjestystä.

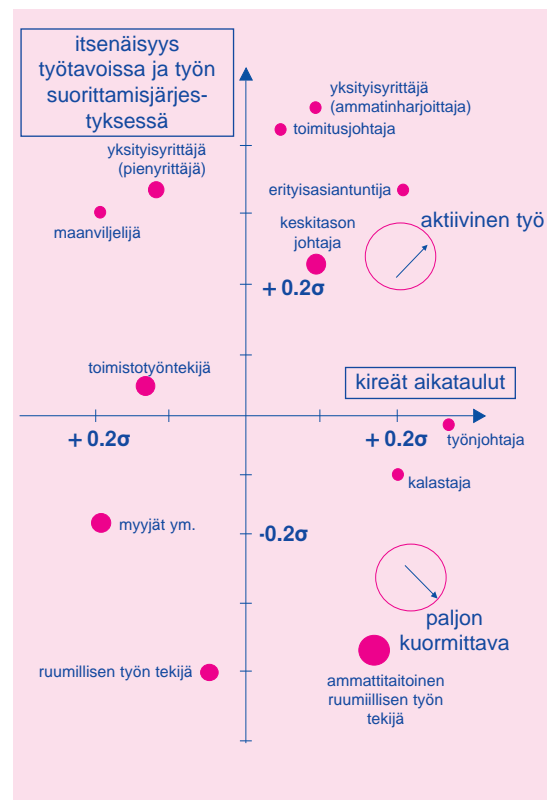
Aktiivista työtä tekevät itsenäiset ammatinharjoittajat, erityisasiantuntijat, keskitason johtajat ja toimitusjohtajat. He työskentelevät suhteellisten korkeiden vaatimusten alaisina, mutta heillä on myös mahdollisuus ratkaista ongelmia sitä mukaa kuin niitä ilmenee. Tällaisia ammatteja pidetään yleensä kiireisinä, mutta näistä kaavioista käy selvästi ilmi, että kiirettä ei pidä sekoittaa stressiin. Muut kuin toimistotyöntekijät (lähinnä varastonhoitajat ja myyjät) ja ruumiillisen työn tekijät ovat passiivisessa työssä. Maanviljelijöiden, pienyrittäjien ja toimistotyöntekijöiden työ näyttävää

myös olevan melko ”rauhallista”. Myös heillä on mahdollisuus muuttaa työtapojaan ja tehtävien suoritusjärjestystä.

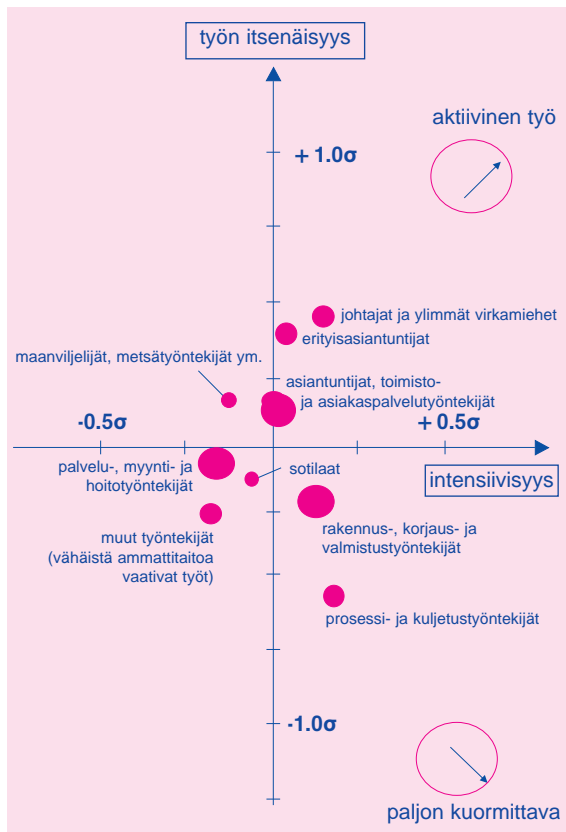
Ainoa ero kaavioiden välillä on siinä, miten kalastajien ammattikunta sijoittuu niihin. Vuoden 1991 kaaviossa he sijoittuvat paljon kuormittavan työn matalammalle tasolle. Vuoden 1995 kaaviossa kalastajien ja maanviljelijöiden työ on vähän kuormittavaa.

Tanskalaistutkimuksen ja Euroopan laajuisten tutkimusten tulokset muistuttavat toisiaan hämmästyttävän paljon. Maakohtaisten ja Euroopan laajuisten tutkimusten väliltä löytyi myös samanlaisia vastaavuuksia. Tämän perusteella voidaan todeta, että Euroopan työoloja koskeva tutkimus esittää paikkansapitävän kuvan tilanteesta Euroopan unionin eri jäsenvaltioissa.

Tärkein näiden kaavioiden perusteella tehtävä päätelmä on se, että passiivisissa ammateissa, eli ammateissa, joissa työntekijöille asetetaan korkeita vaatimuksia mutta joissa heillä ei ole mahdollisuuksia vaikuttaa työhönsä, työskentelee useimmiten ruumiillisen työn tekijöitä. Hallinnolliset, tieteelliset ja palveluammatit ovat selvimmin



Kuvio 3. Euroopan elin- ja työolojen kehittämissäätö 1991: Työn itsenäisyys ja kireiden aikataulujen mukaan työskentely ammateittain (n=12 819)



vähän kuormittavia. Työnjohtajat ja ruumiillisen työn tekijät taas näyttävät olevan Euroopan stressaavimmissa ammateissa. Johtajien työ on kiireistä, mutta nämä ammatit ovat toisaalta riittävän itsenäistä aikatauluhihin liittyvien paineiden hallitsemiseksi.

Kuvioiden tulkinta

Vaaka-akseli kuvaa aikapaineita ja pystyakseli työn itsenäisyyttä. Oikealla yläneljänneksessä olevissa ammateissa on paljon aikapaineita, mutta myös mahdollisuuksia selviytyä näistä vaatimuksista. Oikealla alaneljänneksessä sijaitsevat työt ovat paljon kuormittavia eli työ on stressaavaa.

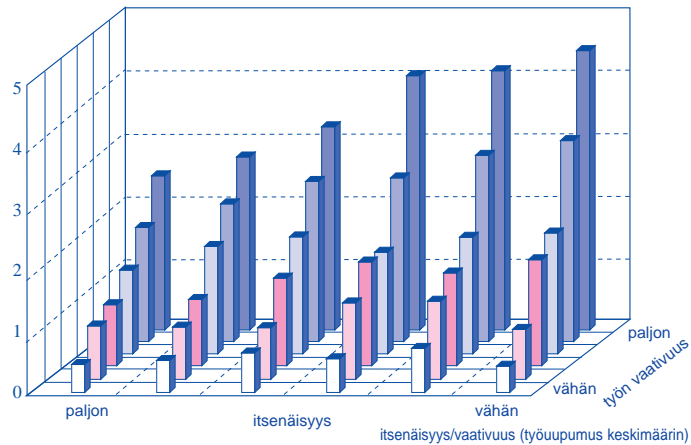
Ammattia kuvaavien ympyröiden koko kuvaa otoksessa mukana olevien työntekijöiden lukumäärää.

Kuvio 4. Euroopan elin- ja työolojen kehittämissäätiö 1996: Työn itsenäisyys ja työn intensiivisyys eri ammattiryhmissä (n=15 986)

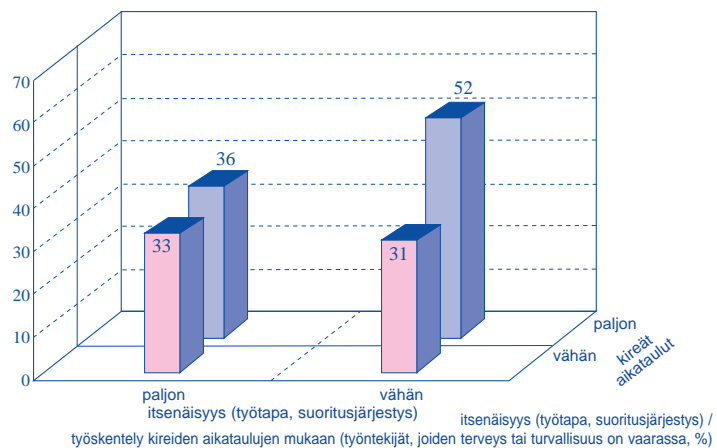
Paljon kuormittavat työt ovat stressaavia

Toinen tapa tarkastella aikapaineita ja työn itsenäisyyttä on tutkia stressin vaikutuksia tietynlaisissa työolosuhteissa. Tällaisessa analyysissä stressioireita pitäisi olla enemmän paljon kuormittavissa töissä. Kuviot 5, 6 ja 7 kuvaavat alankomaalaisen Monitor-tutkimuksen sekä kahden Euroopan laajuisen tutkimuksen esiintuomia stressin vaikutuksia.

Alankomaalaistutkimuksessa stressin vaikutusten mittaamiseen käytetään työuupumusasteikkoa (burn out). Euroopan laajuisissa tutkimuksissa taas laskettiin keskimääräiset arvot neljälle eri työtilanteelle. Korkein pylväs kuvaa terveyden kannalta huonointa tulosta. Kuviossa 5 korkein tulos liittyy paljon kuormittaviin tilanteisiin; näillä työntekijöillä on siis prosentuaalisesti eniten terveydellisiä ongelmia. Vähän kuormittavissa tilanteissa on vastaavasti vähiten terveydellisiä ongelmia. Kaaviosta käy ilmi, että jos aikapaineita on paljon ja itsenäisyyttä vähän, kielteiset terveysvaikutukset korostuvat. Terveysvaikutuksia on mahdollista tässä esimerkkitalanteessa parantaa ainoastaan puuttamalla molempiin työn olottuvuuksiin samanaikaisesti.



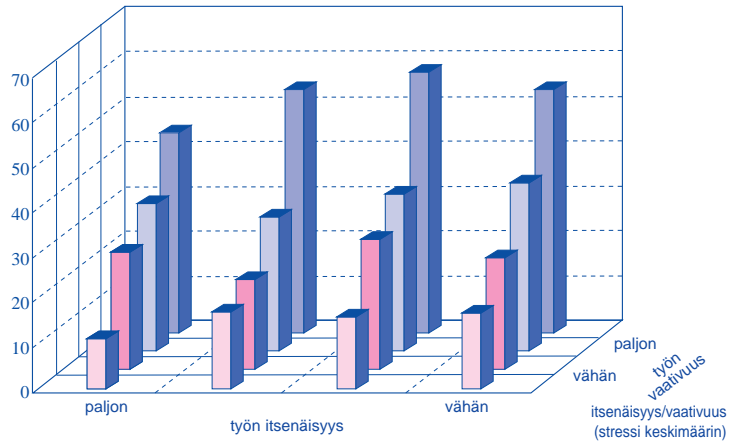
Kuvio 5. Monitor-tutkimus 1995, Alankomaat: Työn asettamat vaatimukset, työn itsenäisyys ja työuupumus (n=6543)



Kuvio 6. Euroopan työoloja koskeva tutkimus 1991: Työn luonne ja havaitut terveys- ja turvallisuusriskit (n=12 819)



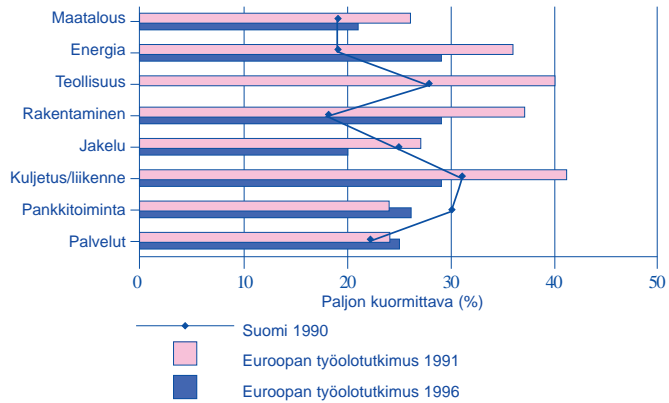
Kuvioissa 6 ja 7 kuvataan eri työtilanteiden sijoittumista terveysasteikolle koko Euroopassa. Prosentuaalisesti eniten valittavat terveytensä tai turvallisuutensa olevan vaarassa työntekijät, joiden työ on paljon kuormittavaa. Yli puolet heistä sanovat terveytensä tai turvallisuutensa olevan vaarassa. Tulos ei vaihdellut eri aikoina. Vastaavasti työntekijät, joiden työ on itsenäistä ja vaativaa, eli lähinnät esimiestehtävissä toimivat, kärsivät terveysongelmista prosentuaalisesti selvästi vähemmän: 36 % vuonna 1991 ja 22 % vuonna 1996.



Kuvio 7. Euroopan työoloja koskeva tutkimus, 1996: Työn luonne ja havaitut terveys- ja turvallisuusvaarat (n=15 986)

Alat, joilla työn kuormittavuus on suuri

Riskialtteimmat alat ovat niitä, joissa molempien riskitekijöiden ("paljon kuormittava") tulos ylittää keskiarvon. Kuviossa 8 verrataan Euroopan laajuisten tutkimusten ja suomalaistutkimuksen (1990) tuloksia. Suomessa työ kuormittaa prosentuaalisesti eniten **kuljetus- ja liikenne- sekä pankkialalla ja teollisuudessa**. Vähiten kuormittavat työt löytyvät rakennusalalta. Euroopan laajuiset tutkimukset osoittavat, että **kuljetus- ja liikennealan** sekä muut teollisuustyöt kuormittavat paljon. Näiden kuvien mukaan maataloudessa (jne.) ja palvelualalla työ kuormittaa suhteellisen vähän. Tuloksissa ei ole paljoakaan vaihtelua näiden kahden eri tutkimuksen välillä. Yhteistä

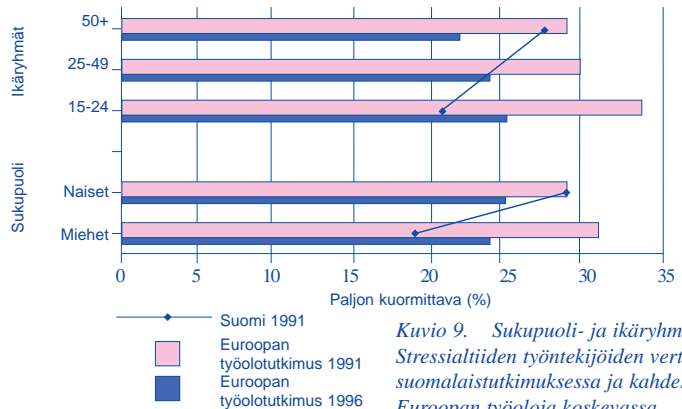


Kuvio 8. Alat: Työntekijöiden stressialttius suomalaistutkimuksessa (n=3 503) ja säätien kahdessa työolotutkimuksessa

kaikille kolmelle tutkimukselle on se, riskialttein. Pieniriskiset alat vaihtelevat eri tutkimuksissa. että **kuljetus- ja liikenneala** on

Sukupuoli ja ikäryhmät

Kuvassa 9 verrataan työntekijöiden stressialttiutta (paljon kuormittavissa töissä) sukupuolen ja ikäryhmän mukaan suomalaistutkimuksessa ja kahdessa Euroopan työoloja koskevassa tutkimuksessa. Tulokset eivät ole aivan selviä. Lähes kolmannes suomalaisista naistyöntekijöistä työskentelee paljon kuormittavissa olosuhteissa. Työ on todennäköisesti kuormittavampaa ikääntyvillä kuin nuorilla työntekijöillä. Euroopan työoloja koskevan tutkimuksen (1991) mukaan miehet työskentelevät naisia useammin stressaavissa olosuhteissa. Tämä tulos kääntyy päinvastaiseksi



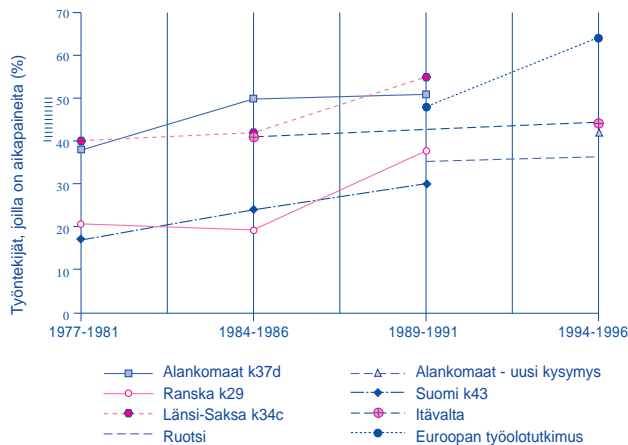
Kuvio 9. Sukupuoli- ja ikäryhmäjakauma: Stressialttiiden työntekijöiden vertailu suomalaistutkimuksessa ja kahdessa Euroopan työoloja koskevassa tutkimuksessa

vuoden 1996 tutkimuksessa. Molemmassa Euroopan työoloja koskevissa tutkimuksissa nuoret työskentelevät ikääntyviä

työntekijöitä useammin paljon kuormittavissa töissä.

Aikapaineet lisääntyvät Euroopassa

Kuvio 10 kuvaa aikapaineiden kehittymistä eri tutkimuksissa, jotka on suoritettu vuosina 1977-1996. Kaikkien tutkimusten tiedot eivät ole samoilta vuosilta, joten tuloksia on yhdistelty muutaman vuoden rypäiksi vertailun mahdollistamiseksi. Tutkimuksista käy ilmi, että aikapaineet ovat lisääntyneet tänä aikana. Suomea, Itävaltaa ja Ruotsia koskevat tutkimukset sekä Euroopan laajuinen tutkimus osoittavat, että aikapaineet ovat kasvaneet vähitellen noin 15 vuoden aikana. Itävallassa aikapaineet muodostavat ainoan riskin, joka kasvaa edelleen, muiden riskien vähitellen kadotessa. Ainoastaan alankomaalaistutkimuksen (DLO) tulokset poikkeavat jonkin verran muiden maiden tuloksista. Tämäkin johtuu pääasiassa siitä, että vastausluokat on ryhmitelty



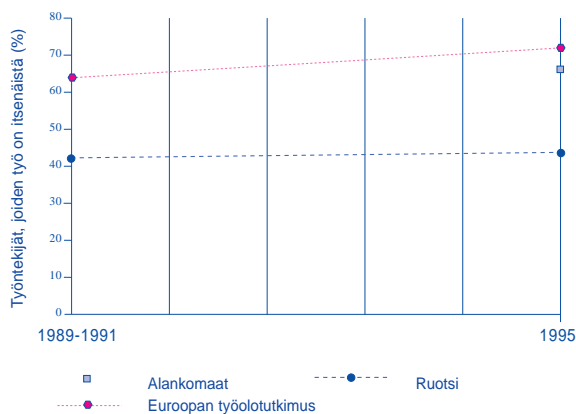
Kuvio 10. Aikapaineiden kehittyminen Euroopassa

uudelleen (viiden sijasta kolme). Verrattaessa vuoden 1995 ja 1994 tuloksia käy ilmi, että aikapaineiden lisääntyminen on jatkuvaa. Näiden

tulosten perusteella on selvää, että työn intensiivisyys kasvaa voimakkaasti kaikkialla Euroopassa.

Lisääntykö työn itsenäisyys?

Työn itsenäisyydestä muuttujana on tarjolla vain vähän tutkimustuloksia. Ne kaksi tutkimusta, jotka kertovat suuntauksista, viittaavat työn itsenäisyyden lievästi lisääntymiseen. Kasvu ei ole kuitenkaan yhtä voimakas kuin aikarajoitusten kohdalla. Tämän mukaan ammatit, jotka ovat paljon kuormittavia, näyttäisivät yleistyvän.



Kuvio 11. Työn itsenäisyyden kehittyminen Euroopassa

Tärkeimmät huomiot

Aikapaineiden ja työn itsenäisyyden analysointi Euroopan työoloja koskeissa tutkimuksissa (1991; 1996) ja maakohtaisissa raporteissa osoittaa seuraavaa:

Ammattitaidottomat ruumiillisen työn tekijät työskentelevät enimmäkseen passiivisissa ammateissa. Työntekijöihin ei kohdistu korkeita vaatimuksia työn suhteen, eikä heillä ole vaikutusmahdollisuuksia työympäristöönsä. **Hallinto- ja palvelutyöt** ovat suurin vähän kuormittavien töiden ryhmä (vähän

aikapaineita, paljon itsenäisyyttä). **Johtajat ja asiantuntija-ammateissa työskentelevät** muodostavat suurimman aktiivisten ammattien ryhmän (paljon aikapaineita, paljon itsenäisyyttä). **Ammattitaitoiset ruumiillisen työn tekijät** tekevät usein hyvin kuormittavaa työtä. Heidän työnsä on vaativaa, mutta heillä ei ole mahdollisuuksia vaikuttaa siihen.

Euroopassa vallitsee edelleen **tayloristinen työnjako**. Työn itsenäisyys organisaation sisällä on suurinta johtotehtävissä, kun taas ruumiillisen työn tekijöillä on paljon suorituspainetta mutta vain vähän

mahdollisuuksia hallita työhönsä liittyviä ongelmia. Ruumiillisen työn tekijöiden ammateissa työ on usein yksitoikkoista.

Eniten terveyteen liittyviä ongelmia on paljon kuormittavissa töissä. Tutkimukset tukevat "aikapaineet - työn itsenäisyys" -mallin paikkansapitävyyttä.

Paljon kuormittavien ammattien prosentuaalisen osuuden vertailu sukupuolen tai ikäryhmän mukaan ei tuota keskenään vertailukelpoisia kokonaistuloksia Euroopan työoloja koskevan tutkimuksen ja maakohtaisten tutkimusten välillä.

Yksi kaikille tutkimuksille yhteinen tulos on se, että kuljetus- ja liikenneala kuuluu suuririskisiin aloihin. Pieniriskiset alat vaihtelevat maittain. Kun riskejä tarkastellaan sukupuolen mukaan, esiintyy suuria eroja eri maiden välillä sekä maakohtaisten tutkimusten ja Euroopan työoloja koskevan tutkimuksen välillä. Sama pätee riskien jakautumiseen ikäryhmittäin.

Aikapaineet ovat kasvaneet selvästi kaikkialla Euroopassa. Kasvu on selvästi havaittavissa Euroopan työoloja koskevissa tutkimuksissa. Eri maissa vallitsevat suuntaukset muistuttavat toisiaan, minkä perusteella voidaan varmasti sanoa, että tulos ei ole pelkkä

yhteensattuma. Tämä suuntaus tuntuisi osoittavan, että ongelmat ovat kasvamaan päin Euroopan unionin jäsenvaltioissa.

Työn itsenäisyyden suhteen kuva ei ole aivan yhtä selvä. Ne muutamat tulokset, joita on käytettävissä, viittaavat siihen, että **työn itsenäisyys kasvaa** Euroopassa. Näin ollen on mahdollista, että työntekijöiden kasvavat vaikutusmahdollisuudet tasoittavat aikapaineiden lisääntymistä. Tällainen tulos merkitsisi sitä, että työt ovat muuttumassa aktiivisemmiksi Euroopassa. Yleisesti voidaan kuitenkin sanoa, että stressaavat työtilanteet lisääntyvät.

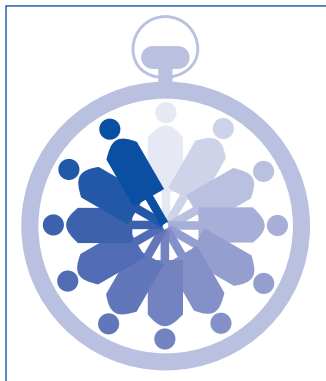
Tämän analyysin keskeisenä päätelmänä on se, että aikapaineita ja työn itsenäisyyttä kuvaavien indikaattorien avulla voidaan tunnistaa paljon kuormittavia töitä. Euroopan työoloja koskeva tutkimus antaa tietoja tällaisten ammattien aiheuttamista terveyshaitoista Euroopan unionissa.

EUROOPAN TYÖOLOJA KOSKEVIA TUTKIMUKSIA

Sosiaalisen yhdentymisen edetessä ja työympäristöä koskevien yhteisöaloitteiden lisääntyessä tarvitaan entistä kattavampaa ja yhtenäisempää tietoa työoloista Euroopan unionissa. Euroopan elin- ja työolojen kehittämissäätiö on tehnyt kaksi eurooppalaista työympäristöä käsittelevää tutkimusta (1991, 1996). Nämä tutkimukset muodostavat merkittävän osan säätiön toimintaa sen ohjelman työelämän ja työolojen laadun parantamista tutkivalla osa-alueella.

LÄHTEET		
<ul style="list-style-type: none">DIRECTION DE L'ANIMATION, DE LA RECHERCHE, DES ÉTUDES ET DES STATISTIQUES. Conditions, organisation du travail et nouvelles technologies en 1991. Dossiers Statistiques du Travail et de l'Emploi. No 90-91-92, Juin 1993. Dares, 1993.EUROPEAN FOUNDATION FOR THE IMPROVEMENT OF LIVING AND WORKING CONDITIONS. First European Survey on the Work Environment 1991-1992. Dublin: EFILWC, 1992.	<ul style="list-style-type: none">EUROPEAN FOUNDATION FOR THE IMPROVEMENT OF LIVING AND WORKING CONDITIONS. Second European Survey on Working Conditions 1996. Dublin: EFILWC, 1997.FASCHING M. Arbeitsbedingungen. Hauptegebnisse des Mikrozensus - Sonderprogramms Juni 1994. Statistische Nachrichten 8/1996, s. 603-613.HOUTMAN I.L.D., BLOEMHOFF A, KOMPIER M.A.J., MARCELISSEN F.H.G. Werkstressrisico's in bedrijf en beroep: secundaire analyse van leefsituatie - onderzoeksgegevens van 1977, 1983 en 1986. Leiden: NIPG-TNO, september 1991.	<ul style="list-style-type: none">JANSEN R., STOOB F., Hrsg. Qualifikation und Erwerbssituation im Geeinten Deutschland. BIBB/IAB-Erhebung 1991/92. Berlin/Bonn: BIBB, 1993.KARASEK R.A., THEORELL T. Healthy work: stress, productivity, and the reconstruction of working life. New York: Basic Books, 1990.MACARENA GARCÍA M., ALMODOVAR MOLINA A. Comparative study of five European questionnaires on working conditions. Barcelona: INSHT/CNCT, 1991.

Tämän esitteen laati Steven Dhondt, NIA-TNO B.V.



JULKAISUJA

MUITA JULKAISUJA SAMASTA AIHEESTA

Säätiön julkaisuja voi ostaa EU:n virallisista myyntipisteistä tai Euroopan yhteisöjen virallisten julkaisujen toimistolta, L-2985, Luxemburg. Jos hintaa ei ole mainittu, julkaisu on maksuton ja sitä saa säätiöltä pyydettyä.

- 1. Time constraints and autonomy at work in the European Union**
Luett.nro SX-09-97-389-EN-C
Hinta: 20 ecua
- 2. Second European Survey on Working Conditions (1996)**
(saatavana ainoastaan levykeellä)
Luett.nro SX-05-97-414-EN-Y
Hinta: 16 ecua
- 3. Toinen Euroopan työoloja koskeva tutkimus (1996)**
(tiivistelmä)
Luett.nro SX-05-97-414-FI-C
 - Levyke, joka sisältää muokkaamattoman SPSS-datan, on pyydettyä ja tietyillä edellytyksillä saatavana säätiöltä.
- 4. First European Survey on the Work Environment (1991-1992)**
Luett.nro SY-75-92-114-EN-C
Hinta: 22.50 ecua
- 5. First European Survey on the Work Environment (1991-1992)**
(Summary)
Luett.nro SY-75-92-477-EN-C

UUSIA JULKAISUJA

Seuraavat toiseen Euroopan työoloja koskevaan tutkimukseen pohjautuvat uudet julkaisut julkaistaan vuoden 1997 loppuun mennessä.

- 1. Epätyyppillisten työsuhteiden vaikutus työoloihin Euroopan unionissa.**
- 2. Miesten ja naisten työolot Euroopan unionissa.**
- 3. Indicators of Working Conditions in the European Union.**

LISÄTIETOJA

Lisätietoja tästä hankkeesta antaa:
Dimitrios Politis
Euroopan elin- ja työolojen kehittämissäätiö
Wyattville Road
Loughlinstown
Co. Dublin
Irlanti
Puh. +353 1 2043 140
Faksi: +353 1 2826 456/2824 209
Sähköposti: dimitrios.politis@eurofound.ie

Copyright: Euroopan elin- ja työolojen kehittämissäätiö. Jäljentäminen sallitaan muihin kuin kaupallisiin tarkoituksiin, jos lähde mainitaan ja säätiölle lähetetään kappale.

Euroopan elin- ja työolojen kehittämissäätiö

Wyattville Road, Loughlinstown, Co. Dublin, Irlanti

Puh. +353 1 2043 140

Faksi: +353 1 2826 456/2824 209

Sähköposti: postmaster@eurofound.ie
EF/97/43/FI



EUROOPAN YHTEISÖJEN VIRALLISTEN
JULKAISUJEN TOIMISTO

