

EUROFOUND indėlis įgyvendinant Europos socialinių teisių ramstį



Europos socialinių teisių ramstis – tai Europos socialinė strategija, kuria siekiama užtikrinti, kad „perėjimas prie poveikio klimatui neutralumo, skaitmeninė pertvarka ir demografiniai pokyčiai socialiniu požiūriu būtų sąžiningi ir teisingi“. EUROFOUND veiksmų plane siūloma nustatyti pagrindinius tikslus, kuriuos ES turi pasiekti iki 2030 m.

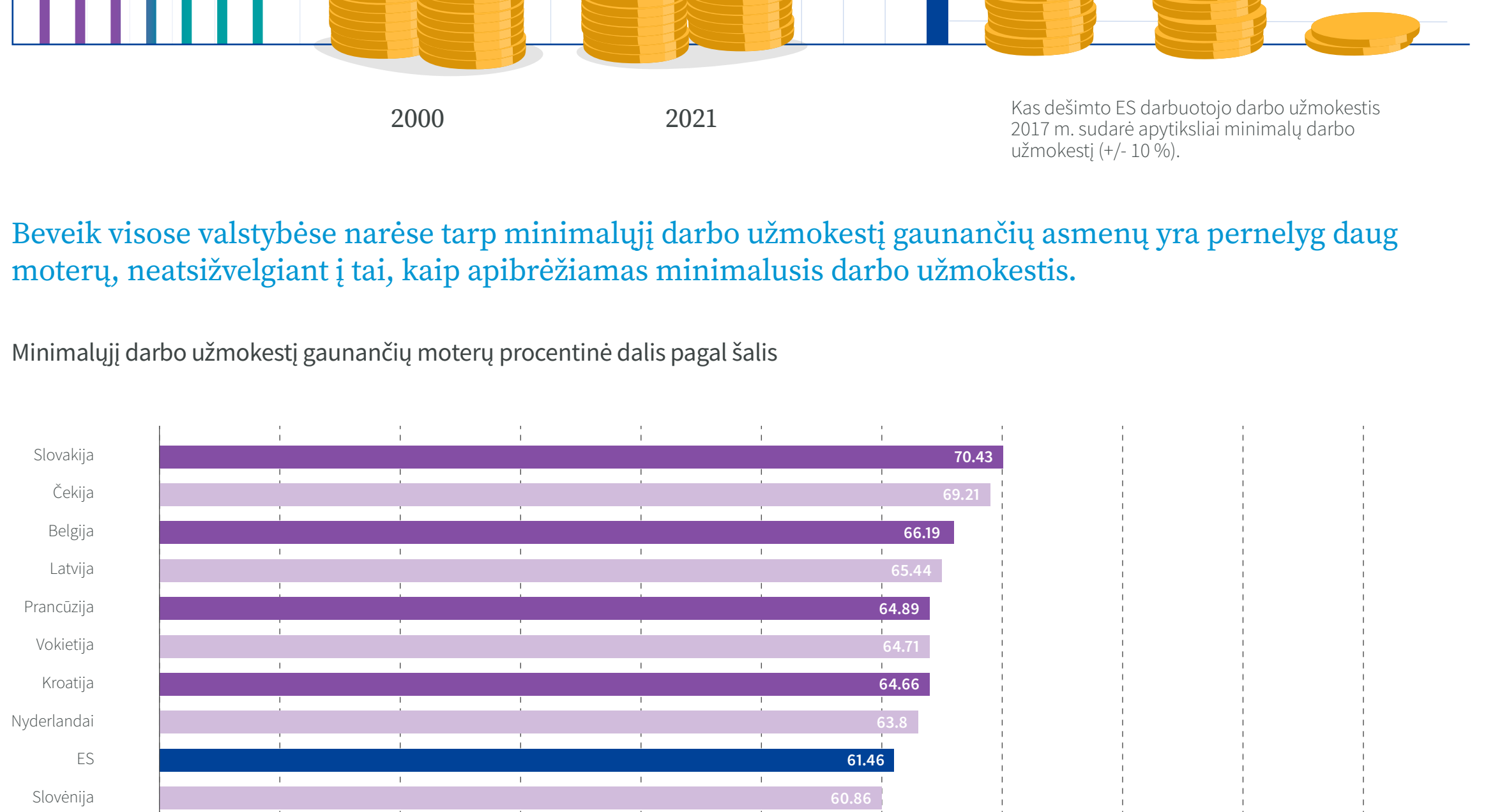
EUROFOUND tyrime ir išvadose pagrindžiami Europos socialinių teisių ramščio veiksmų plane nustatyti tikslai, padedantys išlaikyti geresnės darbo ir gyvenimo sąlygas visoje Europoje po COVID-19 pandemijos.

Minimalus darbo užmokestis

Teisės aktais nustatytas minimalusis darbo užmokestis nuo tūkstantmečio pradžios padidėjo, palyginti su kitų darbuotojų darbo užmokesčiu.

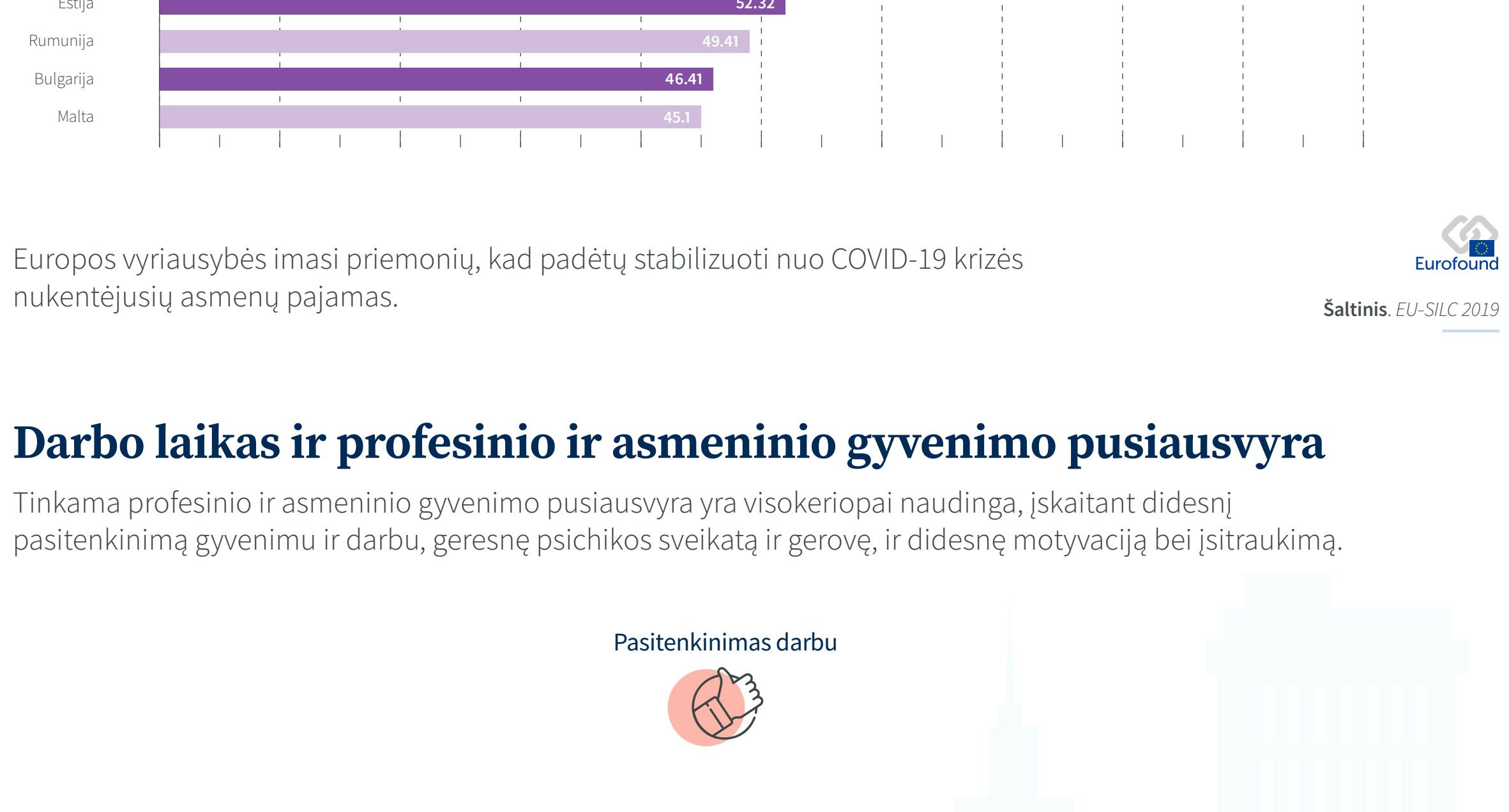
Nepaisant didėjimo tendencijos, minimalusis darbo užmokestis daugumoje šalių išlieka mažesnis **60%** ar gerokai mažesnis **50%** už darbo užmokesčio medianą.

Tai visų pirma pasakytina apie vidurio ir rytų ES valstybes nares.



Beveik visose valstybėse narėse tarp minimalių darbo užmokesčių gaunančių asmenų yra pernellyg daug moterų, neatsižvelgiant į tai, kaip apibrėžiamas minimalusis darbo užmokestis.

Minimalių darbo užmokesčių gaunančių moterų procentinė dalis pagal šalis



Europos vyriausybės imasi priemonių, kad padėtų stabilizuoti nuo COVID-19 krizės nukentėjusių asmenų pajamas.

Saltinis: EU-SILC 2019

Darbo laikas ir profesinio ir asmeninio gyvenimo pusiausvyra

Tinkama profesinio ir asmeninio gyvenimo pusiausvyra yra visokeriopai naudinga, įskaitant didesnę pasitenkinimą gyvenimu ir darbu, geresnę psichikos sveikatą ir gerovę, ir didesnę motyvaciją bei įsitraukimą.



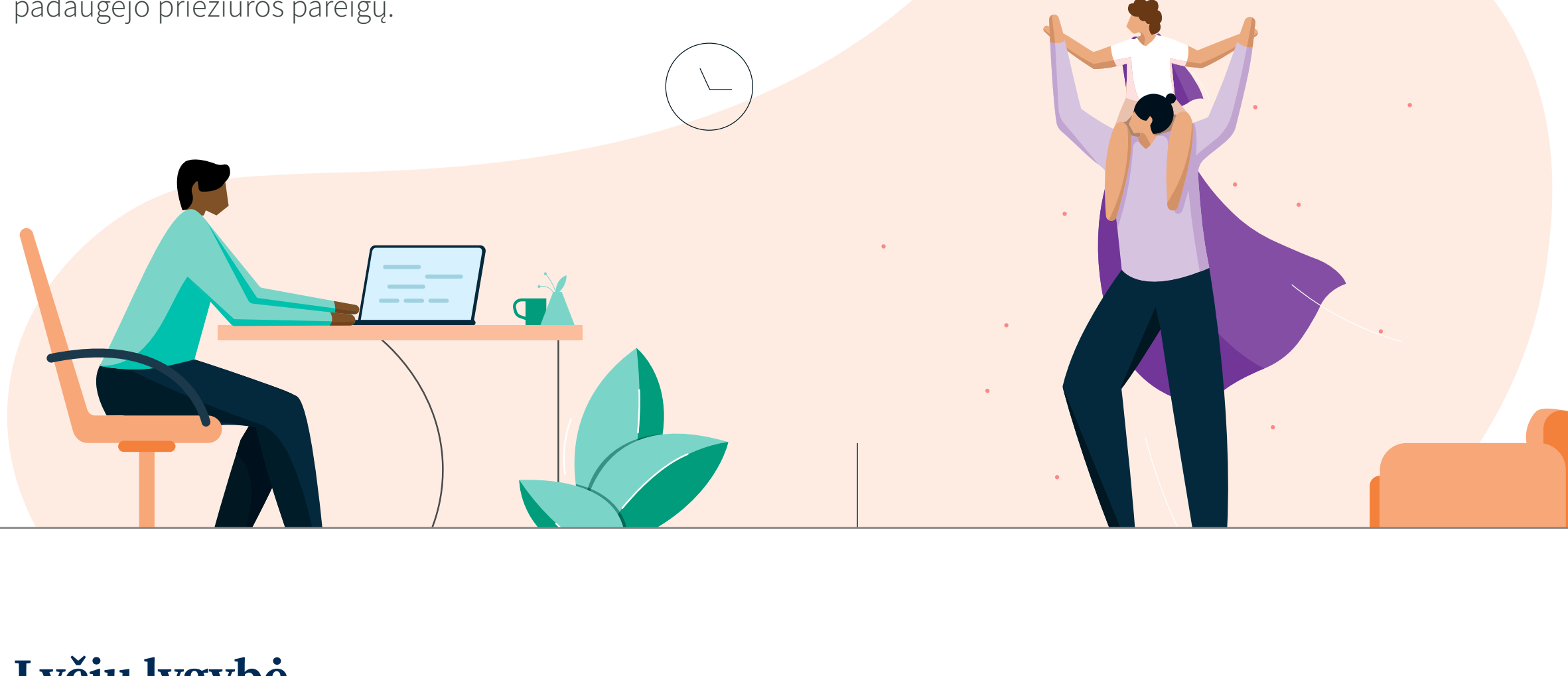
Siekiant profesinio ir asmeninio gyvenimo pusiausvyros svarbūs įvairūs veiksniai

Profesinio ir asmeninio gyvenimo pusiausvyros veiksniai



Didelė darbo apimtis, ilgos ir netipinės darbo valandos yra susijusios su **mažesne profesinio ir asmeninio gyvenimo pusiausvyra**. Reguliarus darbo laikas ir bendradarbių bei vadovų pagalba padeda užtikrinti **didėsę profesinio ir asmeninio gyvenimo pusiausvyrą**.

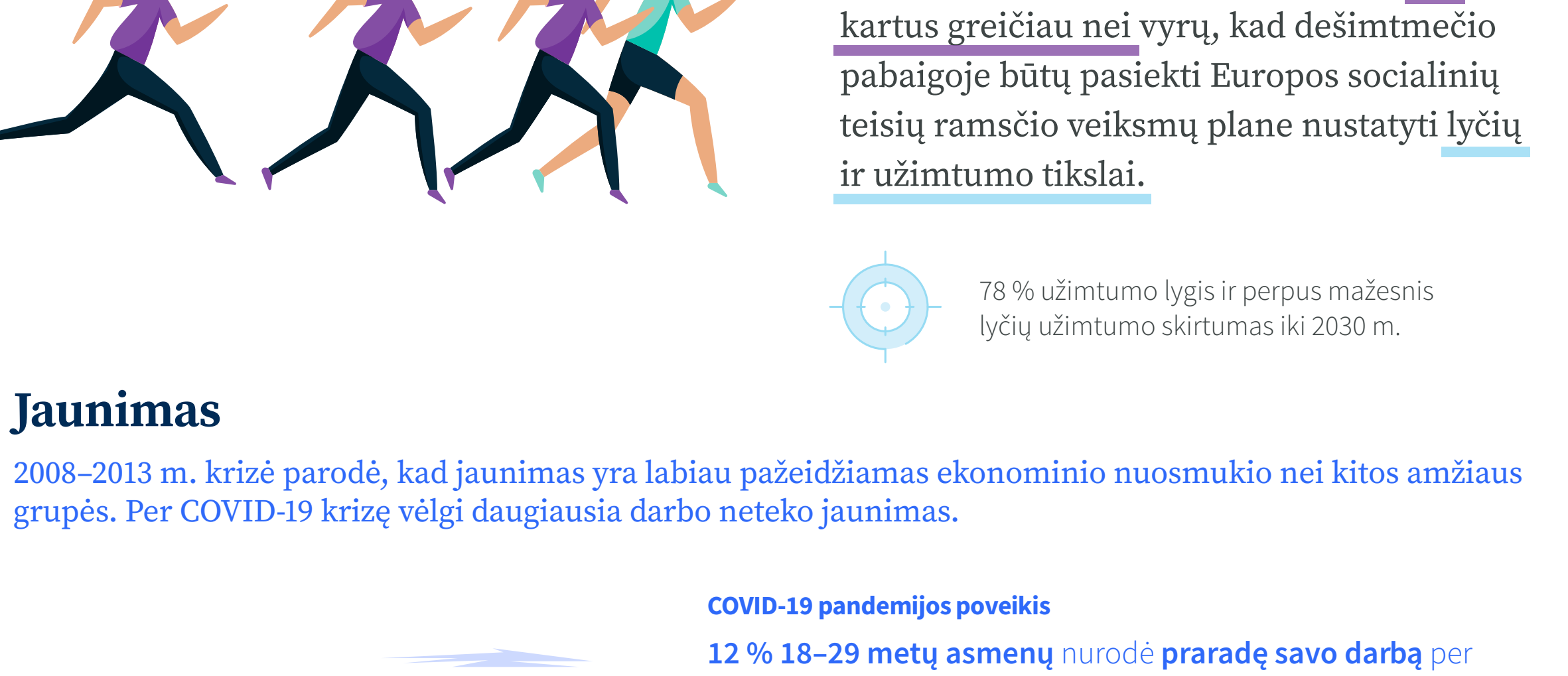
Pandemijos metu vis dažniau pradėta dirbti nuotoliniu būdu, todėl profesinio ir asmeninio gyvenimo ribos išnyko.



Tikėtina, kad namuose dirbantys nuotoliniu būdu darbuotojai **dirbs ilgiau nei 48 valandas**, palyginti su vietoje dirbančiais darbuotojais, ir daug didesnė tikimybė, kad jie dirbs laisvu nuo darbo metu.

Be to, COVID-19 pandemija **moterų profesinio ir asmeninio gyvenimo pusiausvyrai turėjo didesnę įtaką nei vyrų**, nes moterims didesnę povię turėjo sutrumpintos darbo valandos, o jaunosioms moterims, kitaip nei vyrams, kilo didesnė rizika prarasti darbą.

Vyrai paprastai daugiau laiko praleidžia apmokamame darbe, o moterys daugiau laiko praleidžia dirbdamos neapmokamą darbą.



Lyčių lygybė

Darbo rinka

Vienas labiausiai nustebinusių pokyčių per paskutinius 50 metų – didėjantis moterų įsitraukimas į darbo rinką.

Lyčių užimtumo skirtumas

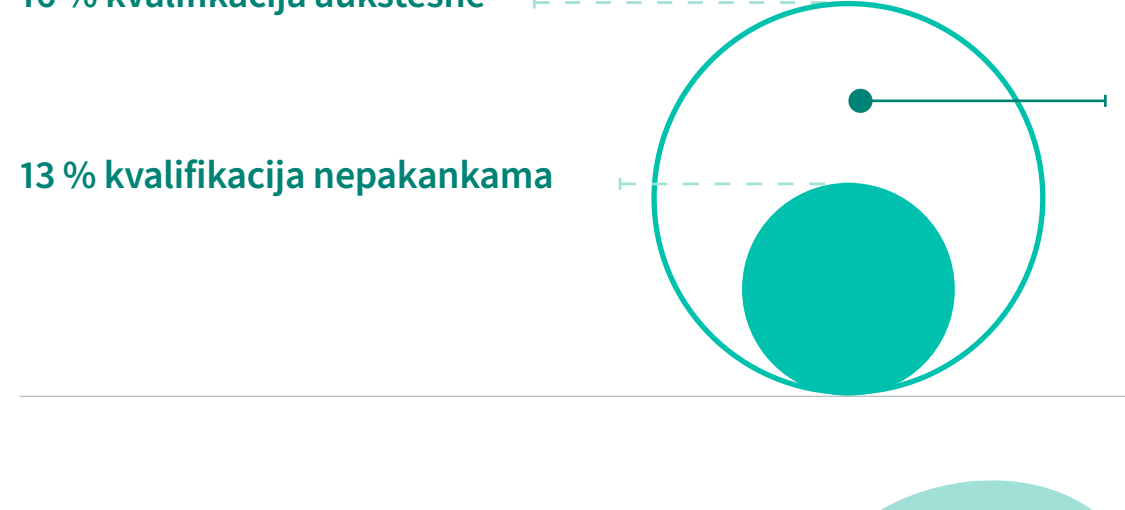
2 iš 3 grynųjų naujų darbo vietų ES per pastaruosius du dešimtmečius įsidarbino moterys. Nors lyčių užimtumo skirtumas mažėja, jis vis tiek išlieka beveik visose ES valstybėse narėse.

Lyčių pusiausvyra

Nepaisant mažėjančio lyčių užimtumo skirtumo, darbo vietoje neužtikrinama didesnė lyčių pusiausvyra. Užimtumo srityje didžiausias augimas pastebėtas tarp moterų ir darbe, kurį daugiausia dirba moterys.

Vyrų ir moterų darbo užmokesčio skirtumas

Vyrų ir moterų gerai apmokamų darbų užmokesčio skirtumas yra didžiausias. Tai bendra tendencija visose valstybėse narėse, kuri vyksta nepaisant to, kad jaunesnės moterys vis dažniau pranonksta jaunesnius vyrus savo išsilavinimu.



Moterys užimtumas turės didėti bent **tris kartus greičiau nei vyrų**, kad dešimtmečio pabaigoje būtų pasiekti Europos socialinių teisių ramščio veiksmų plane nustatyti **lyčių ir užimtumo tikslai**.

78% užimtumo lygis ir perpus mažesnis lyčių užimtumo skirtumas iki 2030 m.

Jaunimas

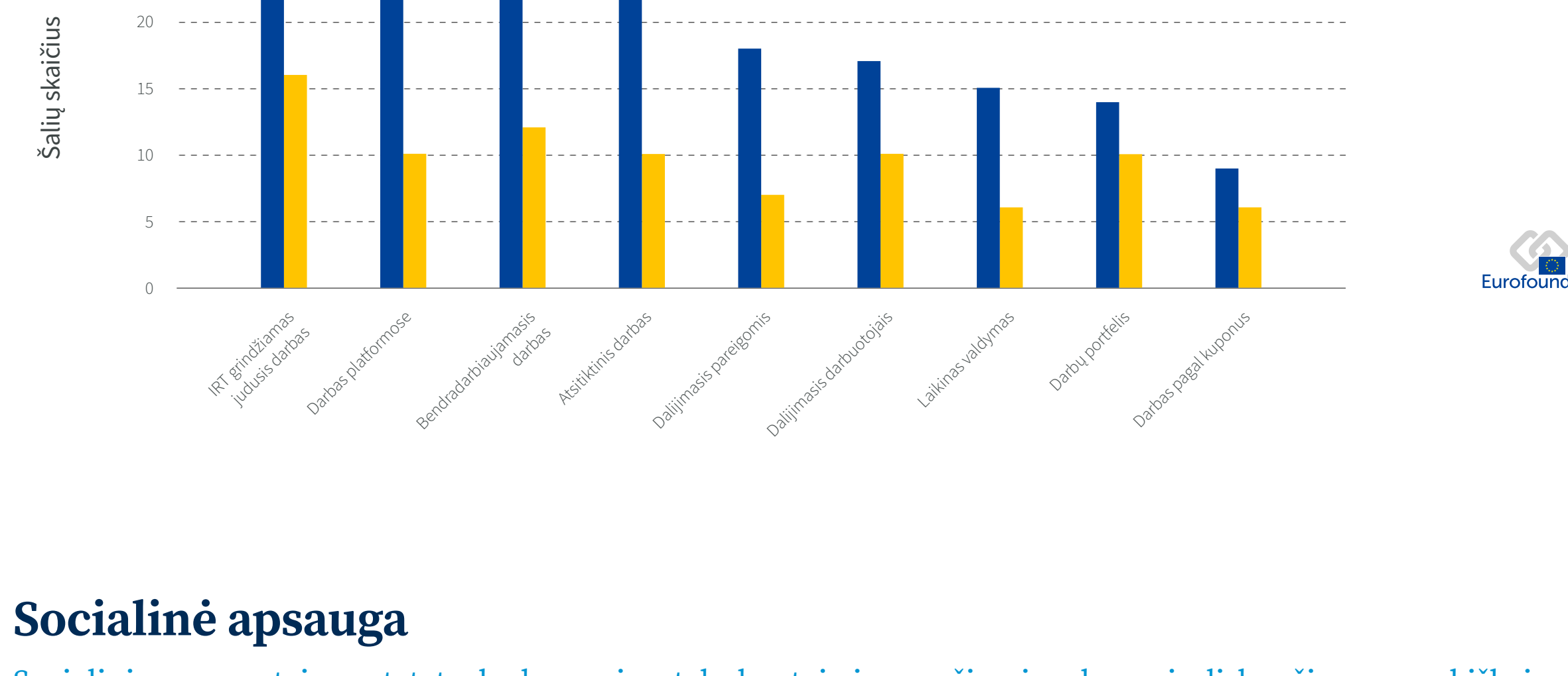
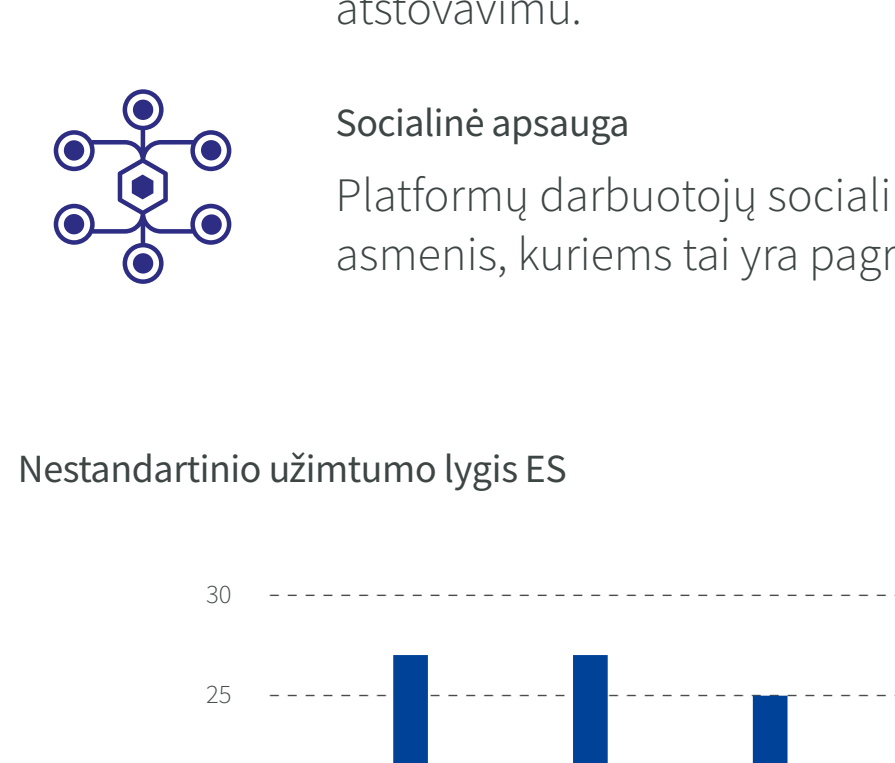
2008–2013 m. krizė parodė, kad jaunimas yra labiau pažeidžiamas ekonominio nuosmukio nei kitos amžiaus grupės. Per COVID-19 krizę vėlgi daugiausia darbo neteko jaunimas.

COVID-19 pandemijos poveikis

12% 18–29 metų asmenų nurodė praradę savo darbą per pandemiją.

Nesimokančio, nedirbančio ir mokymuose nedalyvaujančio jaunimo (NEET) lygis padidėjo 15–29 metų jaunimo, kuris nesimoko, nedirba ir nedalyvauja mokymuose (NEET jaunimas) lygis padidėjo iki 13,7% (2020 m. duomenimis).

Socialinio ramščio tikslas Socialinio ramščio tikslas iki 2030 m. sumažinti NEET jaunimo procentinę dalį iki 9%.



COVID-19 krizė turėjo neproporcingai didelį poveikį jaunimo pasitenkinimui gyvenimu ir psichinei gerovei, palyginti su vyresnio amžiaus žmonių grupėmis. Tačiau jaunimo pasitikėjimo institucijomis rodikliai išlieka didesni, palyginti su kitomis grupėmis.

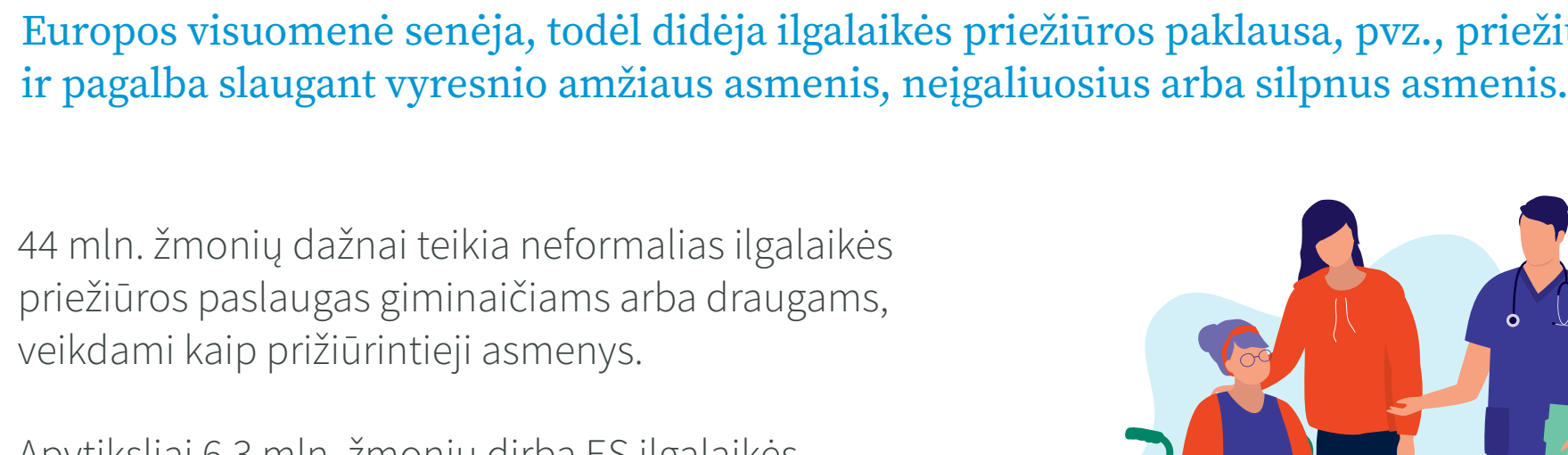
Per pandemiją taikomos trumpalaikės priemonės, kuriomis sumažinamos priemonės gauti teikiama finansinė parama ir socialinę apsaugą jaunimui buvo labai svarbios. Politikos formuotojai primybės turi teikti ilgalaikės priemonės, pvz., nuolatiniams galimybių įsidarbinti ir stažuotis gerinimui, taip pat darbo vietos garantijos didinimo priemonėms.

2022 m. paskelbti Europos jaunimo metai

Įgūdžiai ir mokymas

Mokymas yra svarbus būdas pasiekti teigiamą rezultatą darbo vietoje.

Daugumoje ES darbo vietų bent kai kuriems darbuotojams siūlomas tam tikras mokymas, tačiau tik keliose darbo vietose visais darbuotojams siūlomas visapusiškos mokymo ir mokymosi galimybės. Be to, didesnė tikimybė, kad darbo vietoje, kuriose vyksta pasitikėjimu grindžiamas ir paveikus socialinis dialogas, darbuotojai dalyvaus reguliariau ir tiesiogiai, kad būtų daromas poveikis vietoje.



Socialinio ramščio veiksmų plano tikslas: iki 2030 m. ne mažiau kaip 60% visų suaugusiųjų kasmet turėtų dalyvauti mokymo kursuose.

Darbas platformose

Platformų ekonomika Sparčiai auganti platformų ekonomika prisidėjo prie Europos darbo rinkų transformacijos, kurią dar labiau paskatino COVID-19 pandemija. Galiojančios reguliavimo sistemos ir savanoriškos iniciatyvos dar turi būti patobulintos.

Galimybės ir iššūkiai Platformų ekonomika ne tik suteikia darbuotojams galimybę dalyvauti skaitmeninėje rinkoje, bet ir kelia iššūkius, susijusius su darbo sąlygomis, socialine apsauga, apmokestinimu ir kolektyviniu atstovavimu.

Socialinė apsauga Platforminiams darbuotojams socialinės apsaugos gerinimas yra prioritetas, visų pirma tai pasakytina apie asmenis, kuriems tai yra pagrindinis darbas arba kurie jį derina su kitu mažų garantijų darbu.

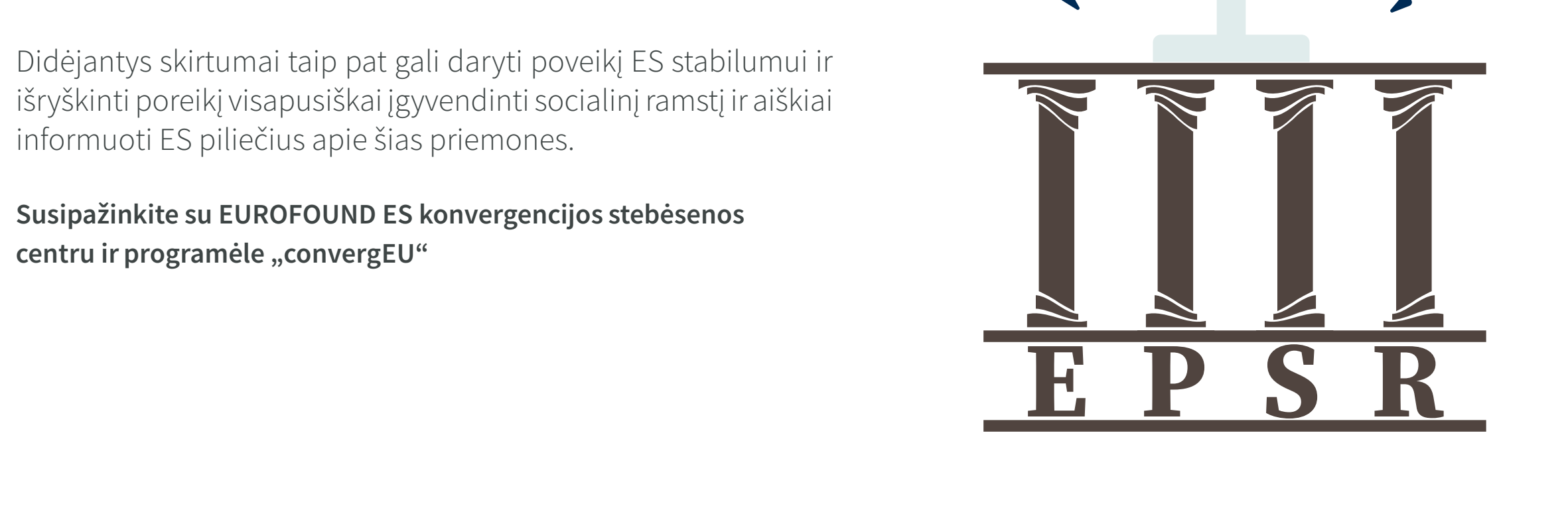


Socialinė apsauga

Socialiniame ramstyje nustatyta, kad, nepaisant darbuotojų ir panašiomis sąlygomis dirbančių savarankiškai dirbančių asmenų darbo santykių tipo ir trukmės, jie turi teisę į **tinkamą socialinę apsaugą**.

Visos ES valstybės narės per pandemiją taikė sutrumpintą darbo laiką tvarką, išskirdamos darbuotojams, kad užtikrintų darbuotojų mokamą darbo užmokesčių ir sudarytų jiems saugią sąlygą, išskirdamos darbuotojams, kuriems tai turėjo būti arba tam tikrą laiką apskritai nedirbti. Tačiau šalyse paramos teikimo trukmė ir pajamų pakeitimo norma (už nedirbtas valandas gautų pajamų lygis) buvo nevienoda.

Maksimalios pajamų pakeitimo normos, taikant užimtumo apsaugos schemas



Tikimybė tapti bedarbiu per COVID-19 krizę buvo daug didesnė savarankiškai dirbantiems asmenims (13%) nei samdomiems darbuotojams (8%) ir savarankiškai dirbantiems asmenims, turintiems samdomų darbuotojų (2,3%). COVID-19 krizė taip pat paskatino teikti savarankiškai dirbantiems asmenims paramą, kuri jiems anksčiau nebuvo prieinama.

Sveikatos ir priežiūros paslaugos

Europos visuomenė senėja, todėl didėja ilgalaikės priežiūros paklausa, pvz., priežiūra namuose, socialinė pagalba ir pagalba slaugant vyresnio amžiaus asmenis, neįgaliausius arba silpnus asmenis.

44 mln. žmonių dažnai teikia neformalias ilgalaikės priežiūros paslaugas giminaičiams arba draugams, veikdami kaip prižiūrintieji asmenys.

Apytiksliai 6,3 mln. žmonių dirba ES ilgalaikės priežiūros sektoriuje; šis rodiklis padidėjo trečdaliu tik per vieną dešimtmetį.

Pandemijos poveikis sveikatai

Tačiau **beveik dviejų pentadalių darbuotojų, dirbančių ilgalaikės priežiūros sektoriuje**, sveikatai daromas ypą didelis poveikis, dėl kurio jie nemano galintys dirbti su lauke vyresnio amžiaus, palyginti su sveikatos priežiūros sektoriaus arba visų sektorių darbuotojais.

Nepatenkinti medicininiai poreikiai ES apskritai sumažėjo beveik 40%, t. y. nuo 6,9% 2008 m. iki 4,2% 2019 m. Tačiau dėl COVID-19 pandemijos nepatenkinti sveikatos priežiūros poreikiai gerokai padidėjo. Toliau nerimą kelia atidėtų prevencinių patikrinimų, vėžio gydymo ir kitų sveikatos būklės tyrimų potencialus poveikis.

Darbo santykiai ir socialinis dialogas

- Socialiniai partneriai kolektyvinėse derybose atlieka esminį vaidmenį užtikrinant, kad su Europos darbuotojais būtų sąžiningai elgiamasi, ir sudarant nuspėjamas sąlygas darbdaviams.
- Veiksmingas Europos socialinis dialogas priklauso nuo tvirtų ryšių nacionaliniu lygmeniu, todėl ES darbotvarkė išlieka aktuali ir ES savarankiški susitarimai įgyvendinami prasmingai nacionaliniu lygmeniu.
- Kolektyvinės derybos išlieka kertiniu pramoninių santykių sistemų ES pagrindu. Politikos formuotojai turėtų pasinaudoti COVID-19 krizės suteikta galimybe parengti naujas iniciatyvas, kuriomis būtų skatinamos ir stiprinamos kolektyvinės derybos sukurtiant joms pagrindą.

Sąžiningu, gerai veikiančių ir subalansuotų darbo santykių apsauga ir skatinimas – itin svarbūs siekiant užtikrinti įtraukų ir tvartų augimą ir socialinę pažangą ES, visų pirma pasibaigus COVID-19.

Socialinė sanglauda ir konvergencija

Tvarti ekonominė ir socialinė konvergencija yra labai svarbi ilgalaikiam Europos stabilumui ir tam reikalingas integruotas Europos požiūris.

Dėl COVID-19 pandemijos kyla didesnė dar didesnių skirtumų valstybėse narėse ir tarp ekonominių grupių rizika. Šiomis aplinkybėmis bus išbandytas valstybių narių ekonominis ir socialinis atsparumas ekonominių ir socialinių skirtumų ES rizikai.

Dirbėjantys poreikiai taip pat gali daryti poveikį ES stabilumui ir iššykinti skaitmeninio amžiaus įgyvendinti socialinį ramstį ir aiškiai informuoti ES piliečius apie šias priemones.

Susipažinkite su EUROFOUND ES konvergencijos stebėsenos centru ir programėle „converGEU“

